

# Shavlik Protect

Guida di installazione e  
configurazione



shavlik

---

## Copyright

Copyright © 2009 – 2015 LANDESK Software, Inc. Tutti i diritti riservati. Questo prodotto è protetto dalle leggi sul copyright e sulle proprietà intellettuali negli Stati Uniti e in altri paesi, oltre che da trattati internazionali.

È vietata la riproduzione o la ritrasmissione del presente documento, in toto o in parte, in qualsiasi forma o con qualsiasi mezzo elettronico, meccanico o di altro tipo, inclusa la fotocopia e la registrazione per qualsiasi scopo diverso dall'utilizzo personale dell'acquirente, senza il consenso scritto di LANDESK Software, Inc.

---

## Marchi commerciali

LANDESK e Shavlik sono marchi registrati o marchi di LANDESK Software, Inc. negli Stati Uniti e in altre giurisdizioni. Tutti gli altri marchi e nomi qui citati sono marchi commerciali delle rispettive società.

Tutti gli altri marchi commerciali, nomi commerciali o immagini qui citati appartengono ai rispettivi detentori.

---

## Informazioni sul documento e cronologia di stampa

Data	Versione	Descrizione
Settembre 2010	Shavlik NetChk Protect 7.6	Aggiornato il branding di prodotto, rimosso il supporto per Windows NT 4.0, eliminata la necessità di creare STExec.
Marzo 2011	Shavlik NetChk Protect 7.8	Nuovi requisiti di sistema (SQL Server 2008 R2 Express, .NET 4.0, VMware, Win XP SP3 per agenti), rif manut db, rimossa import defin.
Ottobre 2011	VMware vCenter Protect 8.0	Aggiornato il branding di prodotto, rimosso il riferimento alla Procedura guidata di configurazione, aggiornati i requisiti di sistema, aggiunte le informazioni su Proxy HTTP.
Settembre 2012	VMware vCenter Protect 8.0.1	Aggiornati il nome di prodotto, la versione e le informazioni di attivazione; aggiornata la grafica della copertina.
Maggio 2013	Shavlik Protect 9.0	Aggiornamenti generali per la versione 9.0.
Giugno 2013	Shavlik Protect 9.0, Patch 1	Aggiornate le informazioni sull'attivazione del manuale.
Aprile 2014	Shavlik Protect 9.1	Aggiornati i requisiti di sistema, aggiornati i processi di installazione e attivazione e aggiunte le informazioni della guida localizzate.
Settembre 2015	Shavlik Protect 9.2	Aggiornati i requisiti di sistema, altri aggiornamenti secondari.

# Sommario

---

Benvenuti in Shavlik Protect .....	5
Gestione patch.....	5
Inventario degli asset.....	5
ITScripts.....	5
Antivirus e antispware .....	6
Gestione alimentazione .....	6
Versioni del programma .....	7
Shavlik Protect, versione Full .....	7
Shavlik Protect, versione Trial .....	7
Shavlik Protect, versione Government .....	7
Requisiti di sistema .....	8
Console .....	8
Client (senza agenti) .....	9
Client con in funzione Agente Shavlik Protect.....	11
Requisiti per le porte .....	12
Installazione .....	13
Requisiti per l'account utente.....	13
Come ottenere il software .....	13
Installazione dei prerequisiti .....	13
Installazione automatica.....	13
Installazione manuale.....	13
Note di pre-installazione di SQL Server .....	14
Esecuzione di una nuova installazione .....	15
File dei registri di installazione .....	21
Note di post-installazione di Proxy HTTP.....	21
Note di post-installazione di SQL Server.....	22
Configurazione manuale di un SQL Server remoto per l'accettazione delle credenziali account dei computer.....	22
Autorizzazione all'accesso al programma per altri utenti .....	24
Esecuzione della manutenzione periodica sul database .....	25
Per iniziare .....	26
Avvio di Shavlik Protect .....	26
Attivazione di Shavlik Protect .....	26
Se si dispone di una connessione a Internet .....	27
Se non si dispone di una connessione a Internet (Modalità rete disconnessa) .....	28
In caso di attivazione all'interno di una rete disconnessa sicura.....	28
Passaggi successivi .....	29
Monitoraggio delle licenze.....	30

**Pagina lasciata intenzionalmente vuota.**

**Questo documento è progettato per la stampa fronte retro.**

# Benvenuti in Shavlik Protect

---

Benvenuti in Shavlik Protect, una piattaforma per la gestione IT unificata utilizzata per gestire e proteggere i computer basati su sistemi operativi Microsoft. Shavlik Protect fornisce un'interfaccia comune e centralizzata utilizzabile per eseguire svariate funzioni essenziali per la gestione IT.

## Gestione patch

La funzione gestione patch leader del settore di Shavlik Protect consente di analizzare tutti i computer Windows e gli hypervisor ESXi VMware presenti nella propria rete, oltre a valutare lo stato corrente delle patch presenti su tali computer. Al termine dell'analisi è possibile generare report in grado di fornire dettagli aggiuntivi sullo stato delle patch per ciascun computer. Shavlik Protect consente un aggiornamento semplice e automatico di ogni computer. È sufficiente richiedere al programma di scaricare e distribuire le patch desiderate ai computer selezionati. È perfino possibile indicare quando effettuare la distribuzione e impostare se o quando riavviare ciascun computer. Inoltre, Shavlik Protect può fornire avvisi e-mail che informano sulla disponibilità di patch, oltre a inviare via e-mail i risultati delle analisi e altre informazioni condivisibili con utenti selezionati.

La funzione gestione patch può essere eseguita con o senza agenti. Questo mix unico di tecnologie basate o meno su agenti fornisce la massima flessibilità e riduce al minimo i costi di gestione.

## Inventario degli asset

La funzione inventario degli asset consente di tenere traccia degli asset software e hardware. Eseguendo analisi per rilevare e categorizzare il software e l'hardware contenuti sui propri computer fisici e sulle macchine virtuali online. Informazioni dettagliate sugli asset software e hardware sono disponibili immediatamente al termine di un'analisi. La creazione di report consente di tenere traccia dell'inventario degli asset nel tempo.

Come per la funzione gestione patch, la funzione inventario degli asset può essere eseguita con o senza agenti.

## ITScripts

**Nota:** parti della funzione ITScripts sono disponibili solo con Shavlik Protect Advanced o come componente aggiuntivo di Shavlik Protect Standard. Se non si dispone dell'accesso completo a tale funzione, contattare il proprio rappresentante vendite per effettuare l'upgrade della propria licenza di Shavlik Protect.

La funzione ITScripts consente di eseguire script PowerShell relativi ai computer e ai gruppi di computer già definiti in Shavlik Protect. Grazie a questa funzione di creazione script sarà possibile:

- Accedere a tutti gli script predefiniti forniti da Shavlik
- Importare script personalizzati
- Condividere script personalizzati con la comunità ITScripts
- Eseguire immediatamente gli script
- Pianificare l'esecuzione futura degli script
- Eseguire gli script con o senza le funzioni in remoto di Windows PowerShell
- Visualizzare i risultati di tutti gli script inizializzati da Shavlik Protect

## Antivirus e antispyware

**Nota:** la gestione delle minacce (antivirus e antispyware) è disponibile solo con Shavlik Protect Advanced o come componente aggiuntivo di Shavlik Protect Standard. Se non si dispone dell'accesso a tale funzione, contattare il proprio rappresentante vendite per effettuare l'upgrade della propria licenza di Shavlik Protect.

La funzione di gestione minacce riunisce l'antivirus e l'antispyware in un unico motore, consentendo di eseguire analisi ed eliminare le varie minacce per i propri computer di rete basati su Microsoft. Fornisce una protezione avanzata contro le molteplici minacce odierne, altamente complesse. Occupa risorse minime di sistema e non avrà un impatto significativo sulle prestazioni dei computer. La sua progettazione è stata incentrata sull'integrazione e la semplicità, riducendo al minimo i messaggi pop-up di notifica e gli avvisi.

La funzione di gestione minacce fornisce due forme di protezione:

- **Protezione attiva:** un servizio in tempo reale in funzione sui computer degli agenti che monitora le variazioni a specifiche impostazioni e valori di configurazione di sicurezza frequentemente modificati dai programmi malware. Se rileva una variazione risponde immediatamente riportando l'impostazione al valore originale, in modo da proteggere il computer dagli effetti del malware.
- **Protezione pianificata:** un servizio pianificato periodicamente in funzione sui computer degli agenti. Esegue analisi e rimedi contro le minacce utilizzando opzioni definite dall'amministratore. La protezione pianificata consente di eseguire automaticamente analisi e rimuovere le minacce rilevate anche una volta l'ora.

La funzione Gestione minacce è attiva in una modalità basata su agenti che sfrutta la funzione Agente Shavlik Protect. Ciò consente di ottenere sia la gestione patch che la protezione antivirus in un unico agente.

## Gestione alimentazione

**Nota:** la Gestione alimentazione è disponibile solo con Shavlik Protect Advanced o come componente aggiuntivo di Shavlik Protect Standard. Se non si dispone dell'accesso a tale funzione, contattare il proprio rappresentante vendite per effettuare l'upgrade della propria licenza di Shavlik Protect.

La funzione gestione alimentazione consente di controllare lo stato di alimentazione dei computer della propria organizzazione. I motivi principali per l'utilizzo della gestione alimentazione sono i seguenti:

- Preparare i computer per le attività di manutenzione
- Ridurre il rumore e il consumo elettrico
- Ridurre i costi di esercizio
- Prolungare la durata delle batterie

È possibile arrestare, riavviare o far uscire i computer dalla modalità stand-by immediatamente o in base a una pianificazione. Quando si esegue un riavvio pianificato si ha anche la possibilità di specificare in quale stato di alimentazione impostare i computer: alimentazione completa, modalità sospensione o modalità ibernazione. La funzione gestione alimentazione può essere eseguita con o senza agenti.

## Versioni del programma

Shavlik Protect è disponibile in due diversi bundle di prodotti.

- **Shavlik Protect Standard:** è il pacchetto base, include la gestione patch, l'inventario degli asset e un numero limitato di script per la gestione IT. È possibile acquistare codici aggiuntivi per funzionalità incluse in componenti aggiuntivi con licenza separata.
- **Shavlik Protect Advanced:** è il pacchetto completo, include la gestione patch, l'inventario degli asset, l'antivirus e l'antispymware, la gestione alimentazione, la gestione delle configurazioni e tutte le funzionalità ITScript.

Vi sono svariate versioni di Shavlik Protect. Ciascuna di esse fornisce un diverso livello di funzionalità. Per determinare la versione in esecuzione, selezionare **Guida > Informazioni su Shavlik Protect** in modo da visualizzare i dettagli sul programma.

La presente sezione riporta una sinossi di ciascuna versione disponibile.

### **Shavlik Protect, versione Full**

Si tratta della versione completa del programma. Con Shavlik Protect è possibile eseguire analisi per individuare patch mancanti, distribuire le patch mancanti e visualizzare i risultati di tali azioni. Si ha inoltre accesso a tutte le altre funzioni fornite dalla propria licenza di (Shavlik Protect Standard o Shavlik Protect Advanced).

### **Shavlik Protect, versione Trial**

Shavlik Protect è disponibile anche come versione di prova. In questo modo è possibile testare tutte le funzionalità di Shavlik Protect, ma solo per 60 giorni. È incluso anche un limite di 50 postazioni di licenza. Allo scadere del periodo di prova il programma interromperà l'aggiornamento dei propri file di dati XML e molte delle funzioni del programma non risulteranno più disponibili.

### **Shavlik Protect, versione Government**

Acquistando la versione Government di Shavlik Protect, si riceverà una chiave di licenza che consentirà di utilizzare l'Information Assurance Vulnerability Alert (IAVA) Reporter. I file specifici di IAVA vengono installati automaticamente insieme all'installazione di Shavlik Protect versione Standard o Shavlik Protect versione Advanced.

## Requisiti di sistema

### Console

#### Limitazioni:

- Sul computer della console è richiesto un file system NTFS
- Se si installa la console su un controller di dominio che utilizza l'autenticazione con certificato LDAP, potrebbe essere necessario configurare il server per evitare possibili conflitti tra il certificato SSL e il certificato di programma Shavlik Protect. Non c'è un modo semplice per effettuare tale configurazione su un controller di dominio basato su Windows Server 2003, pertanto tale combinazione non è raccomandata per l'uso su una console.
- Se si installa la console su due o più computer che condividono un database, tutti i computer della console devono presentare identificatori univoci di sicurezza (SID) al fine di prevenire problemi legati alle credenziali degli utenti. È probabile che i computer presentino gli stessi SID in caso di copia di una macchina virtuale o di creazione di un'immagine ghost di un computer.

#### Processore:

- Minimo: processore a 2 core a 2 GHz o superiore
- Raccomandato: processore a 4 core a 2 GHz o superiore (per una licenza da 250 - 1000 postazioni)
- Prestazioni elevate: processore a 8 core a 2 GHz o superiore (per una licenza da oltre 1000 postazioni)

#### Memoria:

- Minimo: 2 GB di RAM
- Raccomandato: 4 GB di RAM (per una licenza da 250 - 1000 postazioni)
- Prestazioni elevate: 8 GB di RAM (per una licenza da oltre 1000 postazioni)

#### Video:

- Risoluzione a schermo di 1024 x 768 pixel o superiore (raccomandato 1280 x 1024)

#### Spazio su disco:

- 100 MB per l'applicazione
- Minimo 2 GB, almeno 10 GB raccomandati per l'archivio patch

#### Sistema operativo (uno dei seguenti):

**Nota:** Shavlik Protect supporta le versioni a 64 bit dei sistemi operativi elencati. Le versioni a 32 bit non sono supportate per la console.

- Famiglia Windows Server 2012 R2, esclusa la versione Server Core
- Famiglia Windows Server 2012, esclusa la versione Server Core
- Famiglia Windows Server 2008 R2 SP1 o versione successiva, esclusa la versione Server Core
- Windows 8.1 o versione successiva, esclusa la versione Windows RT
- Windows 7 SP1 o versione successiva, Professional, Enterprise o Ultimate Edition



**Database:**

- Utilizzo di un database Microsoft SQL Server [SQL Server 2005 (Full o Express Edition) o versione successiva]. Se non si ha accesso a un database SQL Server, durante il processo di installazione dei prerequisiti software verrà proposta l'installazione di SQL Server 2014 Express Edition.
- Dimensioni: 1,5 GB

**Prerequisito software:**

- Utilizzo di Microsoft SQL Server 2005 (Full o Express Edition) o versione successiva
- Microsoft .NET Framework 4.5.1 o versione successiva
- Windows Management Framework 4.0 (contiene Windows PowerShell 4.0, richiesto per la funzione ITScripts)

Questo prerequisito non si applica a Windows 8.1 e Windows Server 2012 R2, dato che PowerShell 4.0 è già incluso con tali sistemi operativi.

**Requisiti per l'account Windows:**

- Al fine di accedere a tutte le funzionalità di Shavlik Protect, è necessario utilizzare un account con privilegi amministrativi.

**Requisiti di configurazione:**

- Quando si esegue un'analisi degli asset del computer della console, il servizio Strumentazione gestione Windows (WMI, Windows Management Instrumentation) deve essere attivato e l'esecuzione del protocollo deve essere consentita per il computer. In Windows Firewall, su computer con Windows XP/Windows 2003 il servizio viene definito Amministrazione remota, mentre sui computer Windows più recenti viene denominato Strumentazione gestione Windows (WMI)/Amministrazione remota.

**Client (senza agenti)****Sistemi operativi (versioni a 32 e a 64 bit di uno qualsiasi dei seguenti):**

- Windows XP Professional (possibilità di distribuire patch alla famiglia Windows XP SP3 o successiva)
- Windows XP Tablet PC Edition
- Windows XP Embedded
- Windows Server 2003, Enterprise Edition (possibilità di distribuire patch a W2K3 SP2 o successiva)
- Windows Server 2003, Standard Edition
- Windows Server 2003, Web Edition
- Windows Server 2003 per Small Business Server
- Windows Server 2003, Datacenter Edition
- Windows Vista, Business Edition
- Windows Vista, Enterprise Edition
- Windows Vista, Ultimate Edition
- Windows 7, Professional Edition
- Windows 7, Enterprise Edition
- Windows 7, Ultimate Edition
- Windows Server 2008, Standard
- Windows Server 2008, Enterprise
- Windows Server 2008, Datacenter
- Windows Server 2008, Standard - Core
- Windows Server 2008, Enterprise - Core

## Benvenuti

- Windows Server 2008, Datacenter – Core
- Windows Server 2008 R2, Standard
- Windows Server 2008 R2, Enterprise
- Windows Server 2008 R2, Datacenter
- Windows Server 2008 R2, Standard - Core
- Windows Server 2008 R2, Enterprise - Core
- Windows Server 2008 R2, Datacenter – Core
- Windows 8
- Windows 8 Pro
- Windows 8 Enterprise
- Windows 8.1
- Windows 8.1 Enterprise
- Windows Server 2012, Foundation Edition
- Windows Server 2012, Essentials Edition
- Windows Server 2012, Standard Edition
- Windows Server 2012, Datacenter Edition
- Windows Server 2012 R2, Essentials Edition
- Windows Server 2012 R2, Standard Edition
- Windows Server 2012 R2, Datacenter Edition
- Windows 10 Pro
- Windows 10 Enterprise

### **Macchine virtuali (immagini virtuali offline create con uno dei software seguenti):**

- VMware ESXi 5.0 o versione successiva (sono richiesti gli strumenti VMware sulle macchine virtuali)
- VMware vCenter (in precedenza VMware VirtualCenter) 5.0 o versione successiva (sono richiesti gli strumenti VMware sulle macchine virtuali)
- VMware Workstation 9.0 o versione successiva
- VMware Player

### **Requisiti di configurazione**

- Il servizio Registro di sistema remoto deve essere attivato
- La Condivisione file semplice deve essere disattivata
- Il servizio Server deve essere attivato
- Le porte NetBIOS (TCP 139) o Direct Host (TCP 445) devono essere accessibili
- Durante la distribuzione di patch su sistemi operativi Windows Vista o versione successiva, il tipo di avvio del servizio Windows Update deve essere impostato su **Manuale o Automatico**.
- Le connessioni al Desktop remoto devono essere consentite per permettere alla console di stabilire una connessione RDP con il computer di destinazione.
- Quando si esegue un'analisi degli asset, il servizio Strumentazione gestione Windows (WMI, Windows Management Instrumentation) deve essere attivato e l'esecuzione del protocollo deve essere consentita per il computer (porta TCP 135). In Windows Firewall, su computer con Windows XP/Windows 2003 il servizio viene definito Amministrazione remota, mentre sui computer Windows più recenti viene denominato Strumentazione gestione Windows (WMI)/Amministrazione remota.

**Prodotti supportati (per il programma patch):**

- Consultare la pagina <http://xml.shavlik.com/data/supportedproduct78.htm> per ottenere l'elenco aggiornato

**Spazio su disco (per il programma patch):**

- Spazio su disco uguale a cinque volte le dimensioni delle patch in distribuzione

**Lingue supportate (per il programma patch):**

- Arabo, ceco, cinese (semplificato), cinese (tradizionale), coreano, danese, ebraico, finlandese, francese, giapponese, greco, inglese, italiano, norvegese, olandese, polacco, portoghese (Brasile), portoghese (Portogallo), russo, spagnolo, svedese, tedesco, thailandese, turco e ungherese

**Client con in funzione Agente Shavlik Protect**

**Nota:** sui computer degli agenti è richiesto un file system NTFS.

**Processore:**

- CPU da 500 MHz o superiore

**Memoria:**

- Minimo: 256 MB di RAM
- Raccomandato: 512 MB di RAM o superiore

**Spazio su disco:**

- 30 MB per il client Agente Shavlik Protect
- 500 MB o più per l'archivio patch

**Sistemi operativi (uno qualsiasi dei seguenti, ad eccezione delle versioni home):**

- Windows XP (64 bit = SP2 o versione successiva, 32 bit = SP3 o versione successiva)
- Famiglia Windows Vista
- Famiglia Windows 7
- Famiglia Windows 8, esclusa la versione Windows RT
- Windows 10 Pro e Enterprise
- Famiglia Windows Server 2003 SP3 o versione successiva
- Famiglia Windows Server 2008
- Famiglia Windows Server 2008 R2
- Famiglia Windows Server 2012
- Famiglia Windows Server 2012 R2

**Prerequisito software**

- MSXML 3.0 o versione successiva

**Requisiti di configurazione**

- Il servizio Workstation deve essere attivato

Benvenuti

## Requisiti per le porte

Di seguito vengono indicati i requisiti predefiniti per le porte. Svareti numeri delle porte sono configurabili.

Porte in ingresso (Firewall NAT base)										
	TCP 80	TCP 135	TCP 137-139 o TCP 445 (servizi directory/condivisione file Windows)		TCP 443	TCP 3121	TCP 3122	TCP 4155	TCP 5120	TCP 5985
<b>Sistema client</b>		X (Per le analisi degli asset)	X	X				X (Per gli agenti in ascolto)	X	X (Per il protocollo WinRM)
<b>Sistema console</b>						X	X			
<b>Server di distribuzione</b>	X		X	X	X					

Porte in uscita (ambiente di rete altamente ristretto)							
	TCP 80	TCP 137-139 o TCP 445 (servizi directory/condivisione file Windows)		TCP 443	TCP 3121	TCP 5120	UDP 9
<b>Sistema client</b>	X (Per gli agenti)	X	X	X (Per gli agenti nel cloud)	X (Per gli agenti e il Monitoraggio distribuzione)		
<b>Sistema console</b>	X	X	X	X (Per la sincronizzazione nel cloud)		X	X (Per la WoL e la comunicazione errori)

# Installazione

---

## Requisiti per l'account utente

- L'utente che esegue una nuova installazione deve essere membro del ruolo db\_owner al fine di creare il database SQL Server.
- Se si sta installando il programma su una nuova console ma si intende collegarlo a un database esistente, il proprio account utente deve presentare le autorizzazioni db\_datareader, db\_datawriter, STExec e STCatalogupdate. Il modo più semplice per assegnare tali autorizzazioni è aggiungere l'utente ai ruoli db\_securityadmin e db\_accessAdmin.

## Come ottenere il software

Shavlik Protect può essere scaricato dal nostro centro di download basato sul Web: <http://www.shavlik.com/downloads/>. Il centro di download include sempre la versione più recente di Shavlik Protect.

## Installazione dei prerequisiti

### Installazione automatica

I prerequisiti possono essere installati automaticamente durante l'installazione di Shavlik Protect.

### Installazione manuale

Se si preferisce scaricare e installare personalmente i prerequisiti, è possibile farlo utilizzando i seguenti URL. Il proprio sistema operativo potrebbe contenere già molti dei prerequisiti, pertanto installare solo quelli mancanti.

#### SQL Server 2014 Express Edition

Richiesto solo se non si dispone già di una versione completa o express di SQL Server.

<http://www.microsoft.com/sqlserver/en/us/get-sql-server/try-it.aspx>

#### .NET Framework 4.5.1

<http://www.microsoft.com/it-it/download/details.aspx?id=40773>

<http://www.microsoft.com/en-us/download/details.aspx?id=40779> (per ambienti disconnessi)

#### Windows Management Framework 4.0

<http://www.microsoft.com/it-it/download/details.aspx?id=40855>

## Note di pre-installazione di SQL Server

Shavlik Protect archiverà tutti i risultati delle analisi, distribuzioni di patch e rimedi contro le minacce in un database SQL Server. Il back-end di SQL Server consente la collaborazione in tempo reale e la gestione delle conoscenze tra tutti i soggetti responsabili dell'esecuzione di attività di gestione patch e gestione minacce. Di seguito vengono riportati alcuni dei vantaggi offerti dall'utilizzo del database SQL Server:

- Prestazioni elevate durante l'analisi di alcuni computer o di molti computer
- Archiviazione dei dati su un computer remoto
- Possibilità per svariate console Shavlik Protect di condividere modelli, commenti, report e risultati delle analisi

Prima di installare Shavlik Protect, esaminare le seguenti note su SQL Server:

- È richiesto Microsoft SQL Server.  
Se non si dispone di SQL Server, durante il processo di installazione di Shavlik Protect sul computer della console verrà installato Microsoft SQL Server 2014 Express Edition.
- Se si utilizzerà una Express Edition di Microsoft SQL Server, considerare il download e l'installazione di Microsoft SQL Server Management Studio Express. Questo software gratuito può essere utilizzato per eseguire backup e gestire il proprio database.
- L'installazione di SQL Express potrebbe non riuscire in presenza di un SQL Native Client già installato. Si raccomanda caldamente di disinstallare l'SQL Native Client prima di avviare il programma di installazione utilizzando **Installazione applicazioni**.
- È necessario avere accesso all'SQL Server specificato. Il programma supporterà l'autenticazione Windows o l'autenticazione SQL Server per accedere al server SQL specificato. Nonostante non sia richiesto un accesso amministrativo, questo account necessita di autorizzazioni per creare e popolare il database dei prodotti sull'SQL Server specificato. Inoltre, i servizi in background del computer della console Shavlik Protect devono poter accedere all'SQL Server. Tutti i servizi in background vengono eseguiti utilizzando l'account LocalSystem presente sulla console. Se si sta utilizzando l'Autenticazione integrata di Windows su un server remoto, assicurarsi di utilizzare l'account del computer in fase di definizione dell'account di accesso della console su SQL Server.

**Nota:** a scopo di sicurezza, Shavlik raccomanda laddove possibile di utilizzare l'autenticazione di Windows. Per ulteriori informazioni sulla configurazione di un SQL Server remoto, affinché accetti le credenziali di autenticazione di Windows dalla console Shavlik Protect, consultare la sezione *Note di post-installazione di SQL Server*.

- Al fine di creare il database, all'account utente specificato durante il processo di installazione deve essere assegnato il ruolo *db-creator*.
- Se si sta utilizzando SQL Server su un computer remoto, configurare il server in modo da consentire connessioni remote. Utilizzare a tale scopo Gestione configurazione SQL Server.
- Se si desidera utilizzare una configurazione a gruppi per finalità di ridondanza, configurarla prima dell'installazione. Si farà quindi riferimento all'istanza virtuale a gruppi durante il processo di installazione. Le configurazioni cluster non sono supportate con SQL Server Express Editions.

## Esecuzione di una nuova installazione

**Importante!** Si sta effettuando un aggiornamento da una versione precedente, non eseguire questa procedura. Consultare la guida di aggiornamento disponibile sul nostro sito Web:

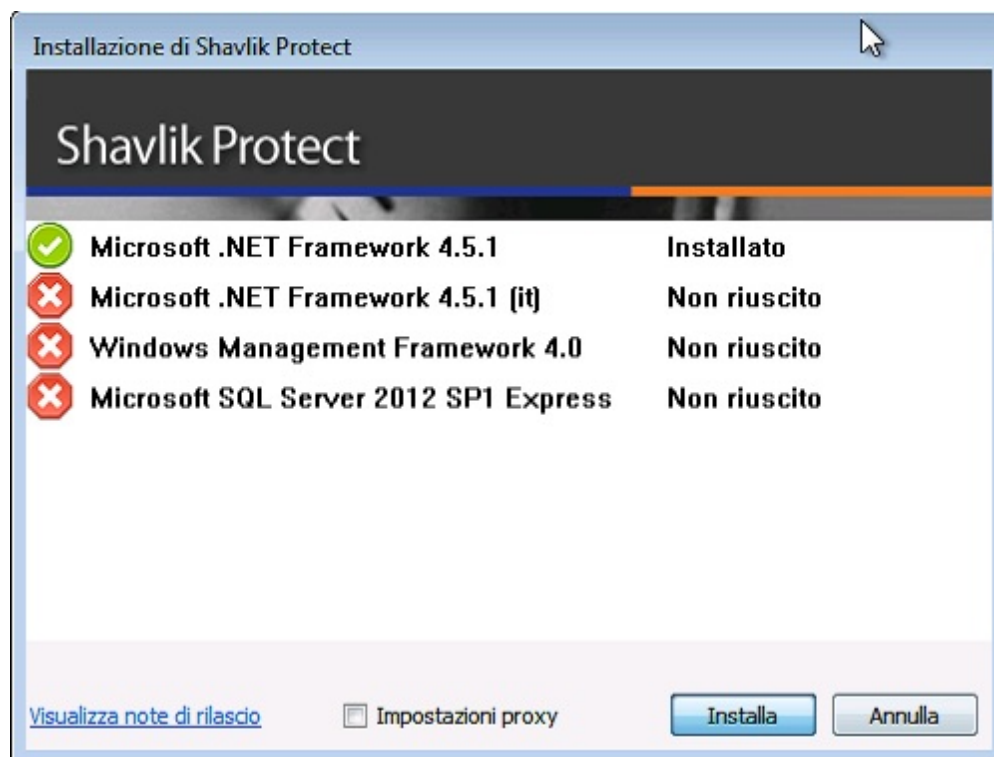
<http://www.shavlik.com/support/protect/documentation>

**Nota:** se si sta effettuando l'installazione su un computer disconnesso e parte dei software prerequisiti risulta mancante, sarà necessario scaricare i software da un computer connesso, per poi installarli manualmente sulla console disconnessa prima di dare inizio al processo di installazione.

1. Avviare l'installazione facendo doppio clic sul file eseguibile di Shavlik Protect.

**Nota:** se viene visualizzato un messaggio in cui si richiede un riavvio, fare clic su **OK**, la procedura di installazione riprenderà automaticamente dopo il riavvio.

Qualora dei prerequisiti risultino mancanti, questi verranno visualizzati nella finestra di dialogo **Configurazione**. Se non risulta mancante alcun prerequisito, si passerà al Punto 2 - 4 e quindi direttamente alla finestra di dialogo **Benvenuti** nel Punto 5.



2. Se è necessario immettere un nome utente e una password a ogni avvio del browser e durante la navigazione in rete, spuntare la casella di controllo **Impostazioni proxy**, fare clic sul collegamento e digitare le necessarie credenziali.

Può essere necessario specificare un dominio come parte del nome utente (ad esempio: miominio\mio.nome). Tali impostazioni possono essere modificate successivamente all'interno di **Strumenti > Opzioni > Proxy**.

Inoltre, può essere necessario modificare le proprie informazioni relative a Proxy HTTP dopo il termine dell'installazione. Consultare la sezione **Note di post-installazione di Proxy HTTP** per i dettagli.

## Installazione

3. Fare clic sul pulsante **Installa** per installare i prerequisiti mancanti.

Alcuni dei prerequisiti richiedono un riavvio dopo la relativa installazione. In questo caso il programma di installazione richiederà un riavvio del sistema prima di proseguire. Il programma di installazione si riavvierà automaticamente a seguito del riavvio.

4. (Condizionale) Se alcuni dei prerequisiti che hanno richiesto un riavvio risultavano mancanti, per proseguire l'installazione dopo il riavvio fare clic su **Installa**.
5. Leggere le informazioni contenute nella finestra di dialogo **Benvenuti**, quindi fare clic su **Avanti**.

Verrà visualizzato il contratto di licenza. Per poter installare il programma sarà necessario accettarne i termini.

6. Per proseguire con l'installazione fare clic su **Avanti**.

Verrà visualizzata la finestra di dialogo **Cartella di destinazione**.

7. Se si desidera modificare la posizione predefinita del programma, fare clic sul pulsante sfoglia e scegliere una nuova posizione.

**Suggerimento:** se si desidera creare e posizionare un'icona del collegamento sul desktop, attivare la casella di controllo **Crea collegamento sul desktop**.

8. Fare clic su **Avanti**.

Verrà visualizzata la finestra di dialogo **Programma di miglioramento del prodotto**.

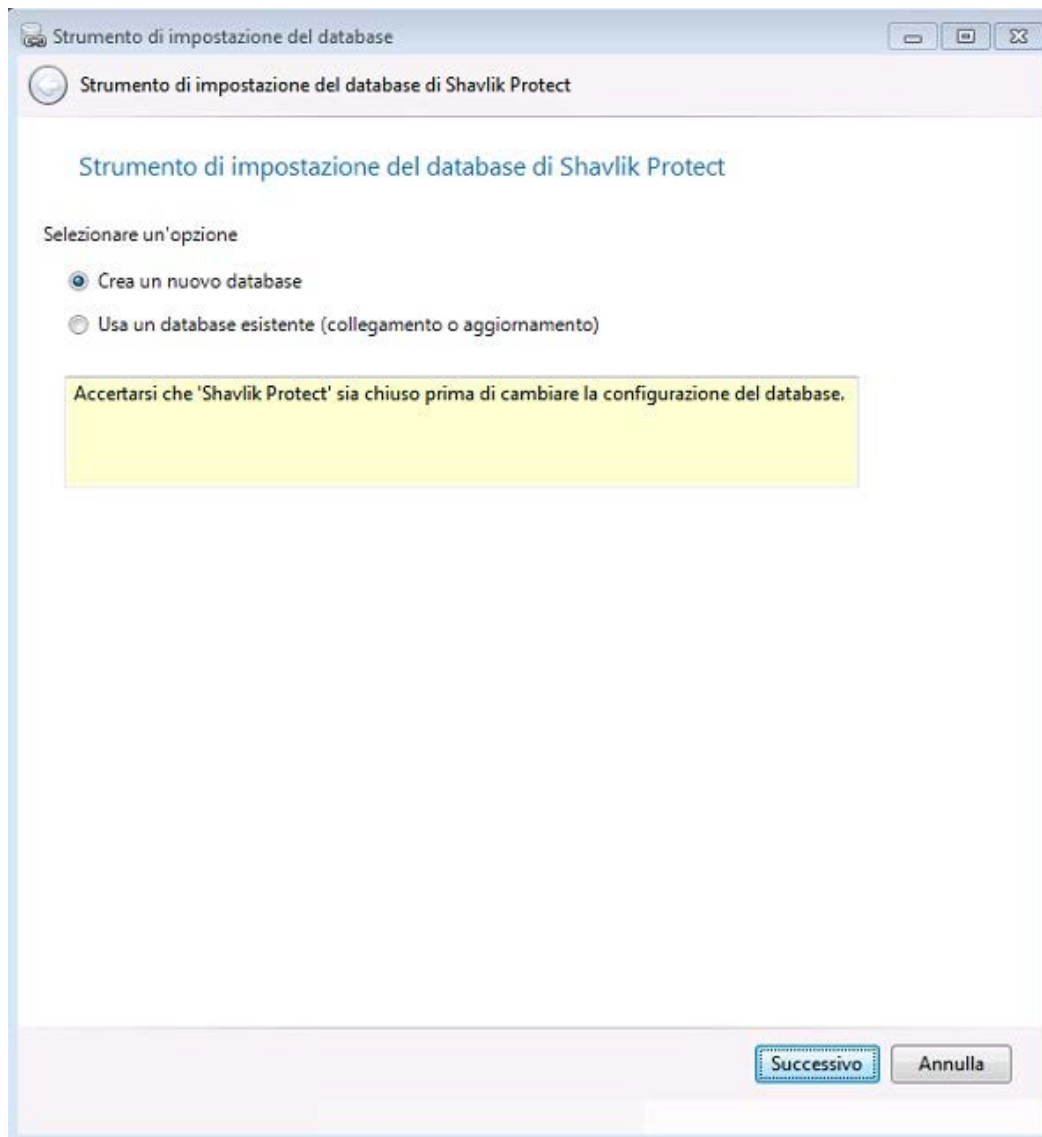
Leggere la descrizione e decidere se partecipare o meno al programma. Il programma consente a LANDESK Software, Inc. di raccogliere informazioni sull'utilizzo del prodotto che verranno utilizzate per migliorare le versioni future del prodotto.

Al termine, fare clic su **Avanti**. Verrà visualizzata la finestra di dialogo **Pronto per l'installazione**.

9. Per iniziare l'installazione fare clic su **Installa**.

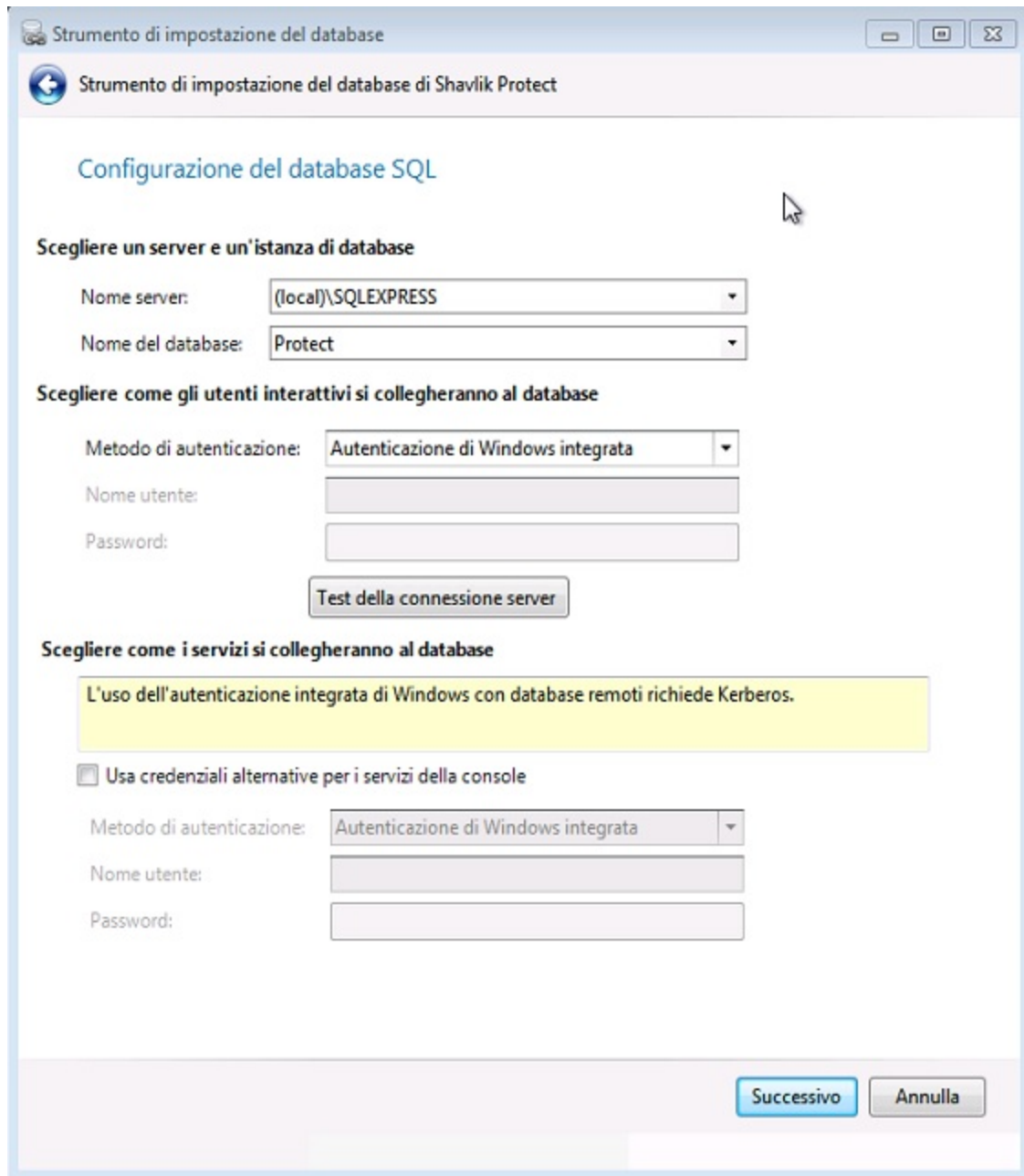
In prossimità del termine del processo di installazione, verrà visualizzata la finestra di dialogo **Strumento di impostazione del database**.





10. Se si dispone di un database di Shavlik Protect precedentemente installato che si desidera utilizzare, selezionare **Usa un database esistente**, quindi fare clic su **Avanti**. Altrimenti, selezionare **Crea un nuovo database** e fare clic su **Avanti**.

Verrà visualizzata una finestra di dialogo simile alla seguente:



- Utilizzare le caselle fornite per definire in che modo gli utenti e i servizi avranno accesso al database SQL Server.

#### Scegliere un server e un'istanza di database

- **Nome server:** è possibile specificare un computer oppure un computer e l'istanza di SQL Server in esecuzione su tale computer (ad esempio: *nomecomputer\SQLEXPRESS*). Se SQL Server è già installato, questa casella verrà popolata automaticamente con il nome dell'istanza locale di SQL Server.
- **Nome del database:** specificare il nome del database che si desidera utilizzare. Il nome del database predefinito è **Protect**.

### Scegliere come gli utenti interattivi si collegheranno al database

Specificare le credenziali che si desidera vengano utilizzate dal programma quando un utente esegue un'azione che richiede l'accesso al database.

- **Autenticazione di Windows integrata:** si tratta dell'opzione raccomandata e predefinita. Shavlik Protect utilizzerà le credenziali dell'utente attualmente registrato per connettersi al database SQL Server. Le caselle **Nome utente** e **Password** non saranno disponibili.
- **Utente Windows specifico:** selezionare questa opzione solo se il database SQL Server si trova su un computer remoto. Ciò consente di fornire una combinazione specifica di nome utente e password di Windows. Questa opzione non avrà alcun effetto se il database si trova sul computer locale (console). (Consultare la sezione *Fornitura di credenziali* nella **Guida amministrativa di Shavlik Protect** per ulteriori informazioni sulle credenziali del computer locale). Tutti gli utenti di Shavlik Protect utilizzeranno le credenziali fornite al momento di eseguire azioni che richiedono un'interazione con il database SQL Server remoto.
- **Autenticazione SQL:** selezionare questa opzione per immettere una combinazione specifica di nome utente e password SQL Server che verrà utilizzata per accedere all'SQL Server specificato.

**Attenzione!** Se si forniscono credenziali di autenticazione SQL e non si è implementata la crittografia SSL per le connessioni SQL, le credenziali verranno trasmesse in rete come testo non crittografato.

- **Test della connessione server:** per verificare che il programma possa utilizzare le credenziali utente interattive fornite per connettersi al database SQL Server, fare clic su questo pulsante.

### Scegliere come i servizi si collegheranno al database

Specificare le credenziali che si desidera vengano utilizzate dai servizi in background quando si effettua la connessione al database. Si tratta delle credenziali che l'unità di importazione risultati, le operazioni agente e altri servizi utilizzeranno per accedere all'SQL Server e fornire informazioni di stato.

- **Usa credenziali alternative per i servizi della console:**
  - Se il database SQL Server è installato sul computer locale, in genere si ignorerà questa opzione **non** attivando questa casella di controllo. In questo caso verranno utilizzate le stesse credenziali e la modalità di autenticazione specificate sopra per gli utenti interattivi.
  - In genere si spunterà questa casella di controllo solo se il database SQL Server si trova su un computer remoto. Quando il database si trova su un computer remoto, sarà richiesto un account in grado di autenticarsi al database sul server del database remoto.
- **Metodo di autenticazione:** disponibile solo se è stata attivata l'opzione **Usa credenziali alternative per i servizi della console**.
  - **Autenticazione di Windows integrata:** selezionando questa opzione l'account del computer verrà utilizzato per connettersi all'SQL Server remoto. Il protocollo di autenticazione di rete Kerberos deve essere disponibile al fine di trasmettere le credenziali in tutta sicurezza. Le caselle **Nome utente** e **Password** non saranno disponibili.

**Nota:** se si sceglie l'**Autenticazione di Windows integrata** il programma di installazione cercherà di creare un login di SQL Server per l'account del computer. Se la procedura di creazione account non riesce, consultare la sezione *Note di post-installazione di SQL Server* a pagina 22; si otterranno istruzioni sulla configurazione manuale di un SQL Server remoto, al fine di accettare le credenziali dell'account del computer. Tale operazione è necessaria dopo il completamento del processo di installazione di Shavlik Protect, ma prima di avviare il programma.

- **Utente Windows specifico:** selezionare questa opzione per immettere una combinazione specifica di nome utente e password. I servizi in background di Shavlik Protect utilizzeranno tali credenziali per connettersi al database di SQL Server. Si tratta di una valida opzione di fallback se per qualche motivo si ha difficoltà a implementare l'autenticazione di Windows integrata.
- **Autenticazione SQL:** selezionare questa opzione per fornire una combinazione specifica di nome utente e password SQL Server per i servizi da utilizzare in fase di accesso a SQL Server.

12. Dopo aver fornito tutte le informazioni richieste, fare clic su **Avanti**.

**Nota:** se il programma di installazione rileva un problema con una qualsiasi delle credenziali specificate, verrà visualizzato un messaggio di errore. Ciò indica in genere che un account utente specificato non esiste. Effettuare le necessarie correzioni e riprovare.

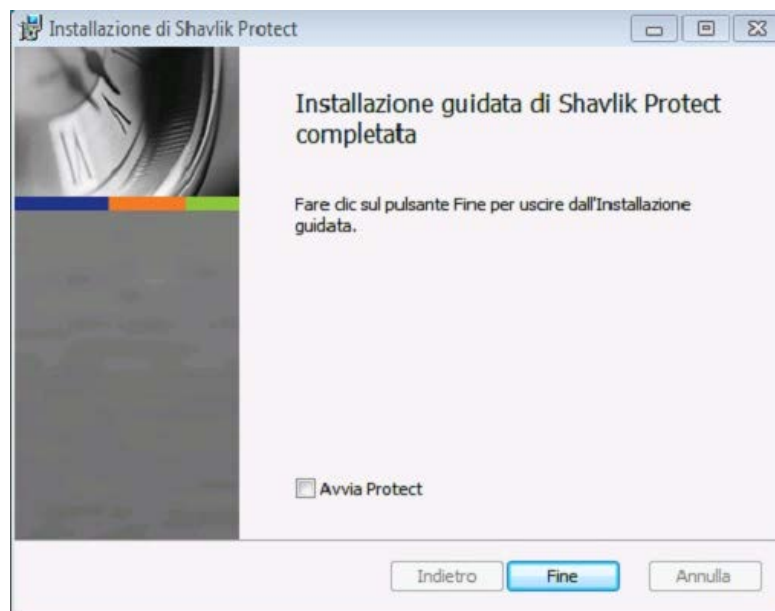
Il programma creerà, si collegherà a o aggiornerà il database. Al termine della creazione del database verrà visualizzata la finestra di dialogo **Installazione database completata**.

13. Fare clic su **Avanti**.

Verrà visualizzata la finestra di dialogo **Installazione completata**.

14. Fare clic su **Fine**.

Verrà visualizzata la finestra di dialogo **Completato**.



15. Se si desidera avviare immediatamente Shavlik Protect, spuntare la casella di controllo **Avvia Shavlik Protect** e fare clic su **Fine**, altrimenti, fare direttamente clic su **Fine**.

## File dei registri di installazione

In caso di domande sull'installazione o di problemi che richiedono un aiuto, individuare i file di log di installazione prima di contattare il personale del Supporto tecnico Shavlik. I registri di installazione sono contenuti nella seguente directory: **C:\Users\*nome utente*\AppData\Local\Temp**.

All'interno della directory sono contenuti tre file dei registri di installazione:

- File di registro di installazione principale: ProtectSetup\_*data\_ora*.log
- File di registro di installazione con prerequisiti: PreSetup*data*.log
- File di registro del programma di installazione di Windows: ProtectInstall\_*data\_ora*.log

## Note di post-installazione di Proxy HTTP

Se la propria struttura utilizza un proxy HTTP per accedere a Internet, considerare i seguenti requisiti:

- Attivare la casella di controllo **Ignora il server proxy per gli indirizzi locali** nelle impostazioni del server proxy del proprio browser. Per accedere a tali impostazioni, in Internet Explorer, all'interno del menu **Strumenti**, fare clic su **Opzioni Internet**, passare alla scheda **Connessioni**, quindi fare clic su **Impostazioni LAN**. Attivando la casella di controllo **Ignora il server proxy per gli indirizzi locali** si specifica che il server proxy non debba essere utilizzato quando la console Shavlik Protect si connette a un computer sulla rete locale.
- I servizi delle console non leggeranno né faranno riferimento alle informazioni sugli indirizzi proxy dei singoli utenti. Per configurare gli indirizzi proxy per i servizi delle console, modificare manualmente il file **STServiceHost.exe.config** in modo da includere un tag XML proxy predefinito in grado di definire le proprietà Proxy, Bypass Local e BypassList. A tal fine è necessario aggiungere il seguente testo XML sotto l'elemento <configuration> base.

```
<system.net>
  <defaultProxy>
    <bypasslist>
      <add address="127.0.0.1" />
      <add address="::1" />
      <add address="RollupConsoleNameOrIPAddress" />
    </bypasslist>
    <proxy bypassonlocal="True"
proxyaddress="http://ProxyNameOrIP:Port" />
  </defaultProxy>
</system.net>
```

## Note di post-installazione di SQL Server

### Configurazione manuale di un SQL Server remoto per l'accettazione delle credenziali account dei computer

**Nota:** la procedura manuale qui descritta è richiesta solo se la procedura automatica di creazione account dovesse non riuscire durante l'installazione del prodotto.

Se si sta utilizzando l'Autenticazione integrata di Windows per accedere a un SQL Server remoto, al fine di consentire a Shavlik Protect di interagire correttamente con il server, è necessario configurare il server per l'accettazione delle credenziali account dei computer. Si consiglia di effettuare tale operazione subito dopo aver installato Shavlik Protect ma prima di avviare effettivamente il programma. È comunque possibile completare tali passaggi dopo l'avvio del programma. Qualsiasi analisi inizializzata precedentemente a tale operazione, che ha richiesto un'interazione con un database SQL Server remoto, con tutta probabilità non verrà completata.

La presente sezione descrive come configurare un SQL Server remoto affinché accetti credenziali di autenticazione Windows (account computer) dalla console Shavlik Protect. a scopo di sicurezza, Shavlik raccomanda laddove possibile di utilizzare l'autenticazione di Windows. Nei seguenti esempi viene utilizzato come editor Microsoft SQL Server Management Studio, ma è comunque possibile utilizzare uno strumento diverso in base alle proprie preferenze.

1. La console Shavlik Protect e SQL Server devono essere uniti nello stesso dominio o risiedere in domini diversi che presentano una relazione di trust.

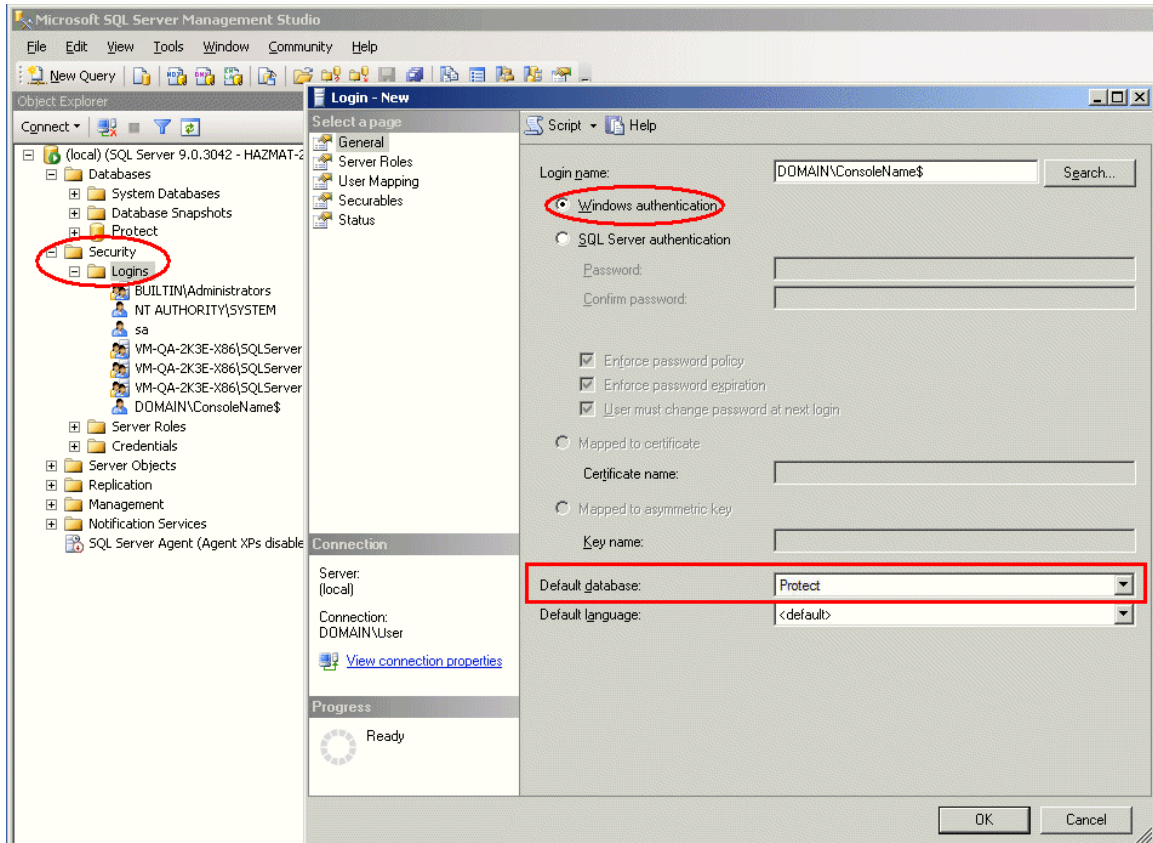
In questo modo la console e il server possono confrontare le credenziali e stabilire una connessione sicura.

2. Su SQL Server, creare un nuovo account di accesso per Shavlik Protect. (Per poter creare un account sono richiesti i privilegi *securityadmin*.)

**A tal fine:** all'interno del nodo **Sicurezza**, fare clic con il pulsante destro del mouse su **Account di accesso**, quindi selezionare **Nuovo account accesso**. Digitare il nome di accesso utilizzando un formato compatibile con SAM (dominio\nome computer). L'account computer è il nome del computer della console e deve contenere un carattere "\$" finale.

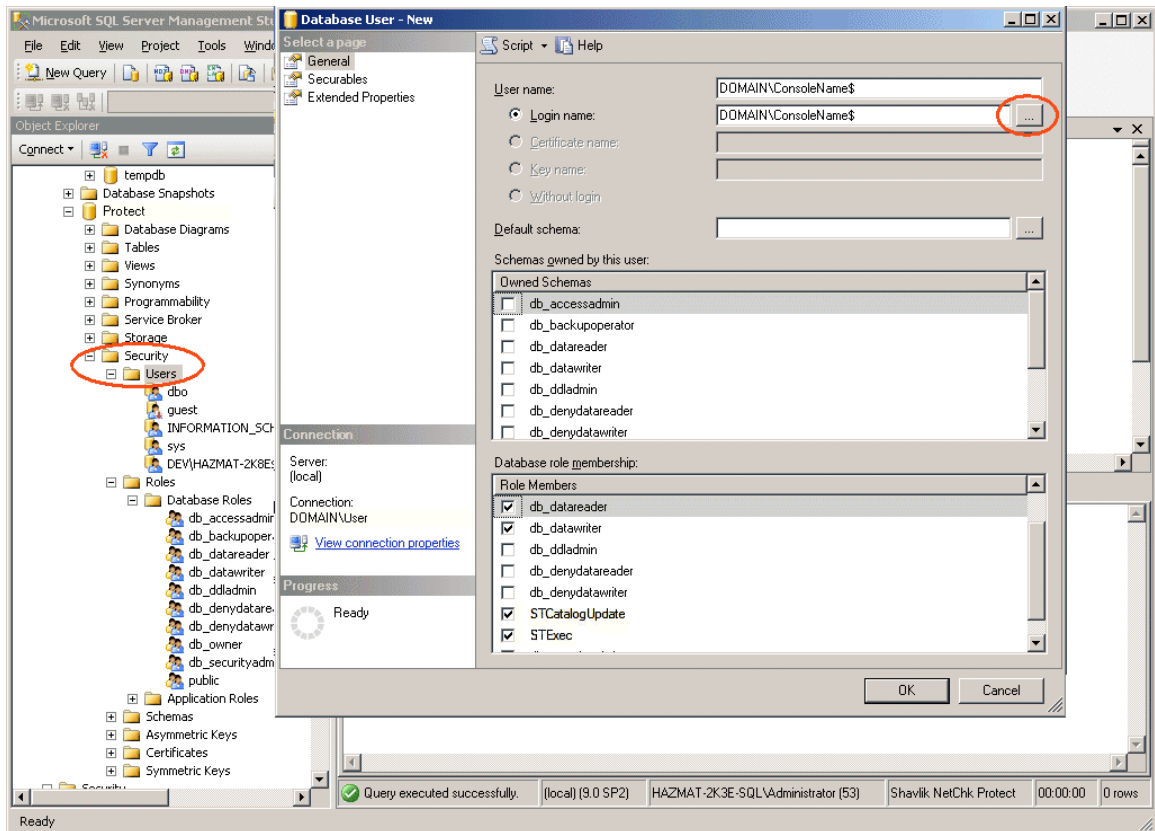
**Nota:** non utilizzare l'opzione **Cerca**. Digitare manualmente il nome dato che si tratta di un nome speciale.

Assicurarsi di scegliere **Autenticazione di Windows** e controllare che la casella **Database predefinito** riporti il database Shavlik Protect. Ad esempio:



3. Per il proprio database Shavlik Protect, creare un nuovo account di accesso utente utilizzando l'account computer della console.

Fare clic con il pulsante destro del mouse sulla cartella **Utenti**, selezionare **Nuovo utente**, scorrere per individuare il **Nome account di accesso**, quindi incollare il nome nella casella **Nome utente**. Assegnare all'utente i ruoli **db\_datareader**, **db\_datawriter**, **STCatalogUpdate** e **STExec**. Ad esempio:



4. Avviare Shavlik Protect.
5. Eseguire qualsiasi intervento di risoluzione dei problemi richiesto.
  - È possibile utilizzare il monitoraggio attività di SQL Server per determinare se i tentativi di connessione hanno successo durante l'esecuzione di un'analisi delle patch.
  - Se si esegue Shavlik Protect prima di creare un account utente SQL Server, alcuni servizi potrebbero non connettersi a SQL Server. Selezionare **Pannello di controllo > Strumenti di amministrazione > Servizi** e cercare di riavviare i servizi.
  - Se i tentativi di connessione riportano degli errori, è possibile visualizzare i messaggi nei registri di SQL Server per determinarne la causa.

## Autorizzazione all'accesso al programma per altri utenti

**Nota:** questa sezione si applica anche in caso di utilizzo della funzione amministrazione basata sul ruolo.

Se si desidera consentire ad altri utenti di accedere al programma, potrebbe essere necessario configurare SQL Server in modo che gli utenti abbiano le necessarie autorizzazioni per l'accesso al database. In particolare, in caso di utilizzo dell'autenticazione integrata di Windows, gli utenti senza diritti amministrativi sul computer del database devono ricevere autorizzazioni in lettura e scrittura a tutte le tabelle e le visualizzazioni. Devono inoltre ricevere autorizzazioni di esecuzione per tutte le procedure archiviate nel database applicazioni di Shavlik Protect. In caso contrario non saranno in grado di avviare Shavlik Protect.



Un modo per ottenere tali autorizzazioni consiste nell'assegnare ai propri utenti il ruolo *db\_owner*. Per motivi di sicurezza, ciò potrebbe non rappresentare la soluzione migliore. Un'alternativa più sicura consiste nel concedere autorizzazioni di esecuzione a livello di database. Ciò avviene assegnando gli utenti interessati al ruolo STExec.

### **Esecuzione della manutenzione periodica sul database**

Shavlik Protect consente di eseguire manutenzioni periodiche sul database, rimuovendo automaticamente analisi datate, ricostruendo i file di indice ed eseguendo backup. Consultare la sezione *Manutenzione del database* nel file della Guida per i dettagli.

Per iniziare

## Per iniziare

---

### Avvio di Shavlik Protect

**Nota:** al fine di accedere a tutte le funzionalità di Shavlik Protect, è necessario utilizzare un account Windows con privilegi amministrativi.

È possibile avviare Shavlik Protect in due modi diversi:

- Toccare o fare doppio clic sull'icona Shavlik Protect sul proprio desktop
- Selezionare **Start > Tutti i programmi > Shavlik Protect > Shavlik Protect**

Viene visualizzata la pagina home.

### Attivazione di Shavlik Protect

Fino a quando non viene attivato, Shavlik Protect consente di effettuare solo una serie molto limitata di azioni. L'attivazione del programma avviene immettendo una o più chiavi di attivazione. Per attivare Shavlik Protect:

1. Se si dispone di una copia elettronica delle proprie chiavi di licenza, copiarla nel Blocco note del computer.

La chiave di licenza viene generalmente inviata via e-mail da Shavlik una volta acquistato il prodotto.

2. Dal menu Shavlik Protect, selezionare **Guida > Immettere/aggiornare la chiave di licenza**.

Viene visualizzata la finestra di dialogo **Attivazione**.

The screenshot shows the 'Attivazione di Shavlik Protect' dialog box. It contains the following elements:

- Header:** 'Attivazione di Shavlik Protect' with a close button (X).
- Text:** 'L'acquisizione, la distribuzione e altre funzioni risulteranno limitate o indisponibili fino al completamento dell'attivazione.' followed by a help icon (?).
- Text:** 'L'attivazione online richiede l'accesso a Internet. Se si accede a Internet con un proxy, configurarlo facendo clic in basso su 'Configura proxy'.'
- Text:** 'Contattare il supporto clienti di Shavlik per ottenere assistenza sullo stato della licenza. Le informazioni di contatto sono disponibili in <http://www.shavlik.com/support>'.
- Section 1: Selezione una modalità di attivazione**
  - Licenza di prodotto o bundle
  - Modalità di prova
  - Importa licenza manuale...
- Section 2: Immettere la/le chiavi di attivazione**
  - Input field
  - Aggiungi
  - Rimuovi
  - Incolla
- Section 3: Selezione un metodo di attivazione**
  - Online
  - Manuale
- Buttons:** Configura proxy, Attivare online adesso, Annulla.

3. (Opzionale) Se quando si apre questa finestra di dialogo non si è ancora copiata la chiave nel Blocco note del computer, fare clic su **Incolla**.

È inoltre possibile digitare manualmente la chiave di attivazione.

4. (Opzionale) Se la propria organizzazione utilizza un server proxy, fare clic su **Configura proxy** e fornire le credenziali necessarie per consentire al processo di attivazione di raggiungere il server di attivazione.

**Suggerimento:** se è necessario immettere un nome utente e la relativa password ogni volta in cui si apre il browser e si accede a Internet, è probabile che si stia utilizzando un server proxy.

## Se si dispone di una connessione a Internet

1. Selezionare una modalità di attivazione.
  - **Licenza di prodotto o bundle:** selezionare questa opzione consente di specificare una o più chiavi di attivazione. Se si sono ricevute più chiavi, assicurarsi di incollarle tutte nella casella **Immettere la/le chiavi di attivazione**. Ciascuna chiave rappresenta una versione (Standard, Advanced), un conteggio delle postazioni di licenza (workstation, server) o una data di scadenza diversi. Le chiavi si sommano, pertanto la licenza di prodotto risultante conterrà tutte le funzioni e i conteggi delle postazioni forniti dalle singole chiavi.
  - **Modalità di prova:** consente di testare tutte le funzionalità di Shavlik Protect, ma solo per 60 giorni. È incluso anche un limite di 50 postazioni di licenza. Allo scadere del periodo di prova il programma interromperà l'aggiornamento dei propri file di dati e molte delle funzioni del programma non risulteranno più disponibili.
  - **Importa licenza offline:** consente di importare una licenza generata dal portale Shavlik. Questa opzione viene utilizzata solo dai computer della console non connessi a un rete esterna. Consultare la sezione seguente per maggiori dettagli.
2. Verificare che le proprie chiavi di attivazione siano riportate nella casella **Immettere la/le chiavi di attivazione**.

In caso contrario, copiare le chiavi nel Blocco note del proprio computer e fare clic su **Incolla**.
3. Selezionare **Attivazione online**.
4. Fare clic su **Attivare online adesso**.

Se l'attivazione viene completata correttamente, apparirà il messaggio **L'attivazione del prodotto Protect è stata completata correttamente** vicino alla sezione inferiore della finestra di dialogo.
5. Fare clic su **Chiudi**.

Per iniziare

## Se non si dispone di una connessione a Internet (Modalità rete disconnessa)

**Nota:** questa procedura non funzionerà se ci si trova in una struttura sicura che non consente il trasferimento dei file fuori dall'ambiente sicuro. In tale situazione, consultare la sezione in basso intitolata *In caso di attivazione all'interno di una rete disconnessa sicura*.

1. Selezionare una modalità di attivazione (**Licenza di prodotto o bundle** o **Modalità di prova**).
2. Incollare o digitare la(e) chiave(i) nella casella **Immettere la/le chiavi di attivazione**.
3. Selezionare **Attivazione manuale**.
4. Fare clic su **Crea richiesta**.  
Sul desktop del computer della console verranno generati e salvati due file: un file XML denominato **LicenseInfo.xml** e un file di testo denominato **DisconnectedLicenseInfo.txt**. In questa procedura viene utilizzato il file XML; il file di testo può essere ignorato.
5. Spostare il file XML di richiesta di attivazione in un computer dotato di connessione a Internet.
6. Sul computer connesso a Internet, aprire un browser e passare alla pagina <https://license.shavlik.com/OfflineActivation>.
7. Caricare il file con la richiesta di attivazione **LicenseInfo.xml**.  
Il portale Web elaborerà le informazioni sulla licenza e genererà un file della licenza.
8. Scaricare il file elaborato della licenza e spostarlo sul computer della console.
9. All'interno di Shavlik Protect, selezionare **Guida > Immettere/aggiornare la chiave di licenza**.
10. Sulla finestra di dialogo **Attivazione** di Shavlik Protect, fare clic su **Importa licenza offline**.
11. Passare al percorso contenente il file elaborato della licenza, quindi fare clic su **Apri**.  
Shavlik Protect elaborerà il file attivando il programma.

## In caso di attivazione all'interno di una rete disconnessa sicura

Utilizzare questa procedura di attivazione se ci si trova in una struttura sicura che non consente il trasferimento dei file fuori dall'ambiente sicuro.

1. Selezionare una modalità di attivazione (**Licenza di prodotto o bundle** o **Modalità di prova**).
2. Incollare o digitare la chiave nella casella **Immettere la/le chiavi di attivazione**.
3. Selezionare **Attivazione manuale**.
4. Fare clic su **Crea richiesta**.  
Sul desktop del computer della console verranno generati e salvati due file: un file XML denominato **LicenseInfo.xml** e un file di testo denominato **DisconnectedLicenseInfo.txt**. In questa procedura viene utilizzato il file di testo; il file XML può essere ignorato.
5. Aprire il file **DisconnectedLicenseInfo.txt** e copiare con cura le informazioni in esso contenute su un pezzo di carta.

6. Su un computer connesso a Internet, aprire un browser e passare alla pagina <https://license.shavlik.com/OfflineActivation>.
7. Immettere manualmente i dati della richiesta di attivazione, quindi fare clic su **Invia**.  
Il portale Web elaborerà i dati e genererà un file della licenza.
8. Scaricare il file elaborato della licenza e spostarlo sul computer della console.
9. All'interno di Shavlik Protect, selezionare **Guida > Immettere/aggiornare la chiave di licenza**.
10. Sulla finestra di dialogo **Attivazione** di Shavlik Protect, fare clic su **Importa licenza offline**.
11. Passare al percorso contenente il file elaborato della licenza, quindi fare clic su **Apri**.  
Shavlik Protect elaborerà il file attivando il programma.

## Passaggi successivi

Dopo aver installato e attivato correttamente Shavlik Protect sarà possibile iniziare subito a utilizzare tutte le aree del programma. Tuttavia, per ottenere la migliore esperienza possibile, si suggerisce di completare i seguenti passaggi:

- Creare gruppi di computer: i gruppi di computer vengono utilizzati per organizzare logicamente e tracciare i computer presenti nella propria organizzazione. Essi vengono inoltre utilizzati da Shavlik Protect per eseguire una serie di azioni diversificate. Per ulteriori informazioni, consultare all'interno del sistema di guida in linea la sezione **Installazione e configurazione > Utilizzo dei gruppi di computer**.
- Definire e assegnare credenziali: una credenziale si compone di una coppia formata da nome utente e password. Sono utilizzate per accedere ai computer remoti, eseguire analisi ed effettuare il push di qualsiasi file richiesto. Per ulteriori informazioni, consultare all'interno del sistema di guida in linea la sezione **Installazione e configurazione > Fornitura e gestione delle credenziali**.
- (Opzionale) Configurare i server di distribuzione. I server di distribuzione vengono utilizzati per distribuire dati XML, motori di analisi, patch e service pack agli agenti e ai computer su siti remoti. L'utilizzo di uno o più server di distribuzione può contribuire a ridurre il traffico di rete e a velocizzare le operazioni dei programmi. Per ulteriori informazioni, consultare all'interno del sistema di guida in linea la sezione **Attività comuni > Configurazione delle operazioni dei programmi > Utilizzo dei server di distribuzione**.
- Per gli utenti non di lingua inglese, è disponibile una versione localizzata del sistema di guida in linea, disponibile in presenza di una connessione a Internet. Selezionare **Strumenti > Opzioni > Visualizza** e nella casella **Visualizza argomenti della guida** scegliere **In rete**.

Per iniziare

## Monitoraggio delle licenze

Quando viene eseguita una distribuzione delle patch, Shavlik Protect registra il nome del computer nel database se non è già esistente. Da qui, il numero di postazioni rimanenti disponibili per la distribuzione viene ridotto di uno per ogni destinazione. Se si sceglie di utilizzare Agente Shavlik Protect, a ciascun computer di un agente viene assegnata una licenza e viene occupata una postazione di licenza disponibile. Se lo stesso computer viene gestito sia senza agenti sia basandosi su agenti, tale computer viene contato una sola volta. In modo simile, in caso di analisi di macchine virtuali, un computer viene contato solo una volta anche se viene analizzato sia in modalità online (accesso) che in modalità offline (spento).

Per conoscere il numero di postazioni di licenza utilizzate basta scegliere **Guida > Informazioni su Shavlik Protect**. Ad esempio:

Informazioni su Shavlik Protect Advanced

Shavlik Protect

Shavlik Protect Advanced 9.2.0 Build 4910

Ruolo amministrazione:  
-----  
L'amministrazione basata su ruoli non è attivata

Chiave di licenza:  
-----  
Chiave di attivazione: B8LUA64Y4IGIWHWSWG72P5THD  
Dettagli della chiave  
Chiave: B8LUA64Y4IGIWHWSWG72P5THD, Numero postazioni: 50, Scadenza: 08/12/2015 01:00, Stato: Valido

**Funzionalità con licenza**  
-----  
Scadenza dell'abbonamento a manutenzione e dati: 08/12/2015 01:00  
Analisi delle licenze per 50 computer  
Distribuzioni e agenti con licenza per 50 computer  
50 server con licenza  
0 licenze di distribuzione usate  
Antivirus/minaccia: Attivato  
Gestione degli asset: Attivato  
Gestione dell'alimentazione: Attivato  
ITScripts: Funzioni ITPro attivate  
Sincronizzazione di Cloud Protect: Attivato  
Rollup di Protect Cloud: Attivato  
Applicazione di patch all'hypervisor ESXi: Attivato

Database configurato per questa console:  
-----  
Nome server: '(local)\SQLEXPRESS'  
Nome database: 'Protect'  
Secondi timeout comando: '30'  
Versione software: '12.00.4100'

Informazioni sulla versione  
Esporta informazioni  
Apri licenza di origine  
Supporto tecnico

Versioni dei dati  
Definizioni patch Windows  
2.0.1.5222  
Definizioni patch Windows (DB)  
2.0.1.5222  
Gestione degli asset  
2.0.0.3  
Definizioni delle minacce  
Nessuna  
ITScripts  
4.0.63.1

Copyright © 1993-2015. Tutti i diritti riservati. Questo prodotto è protetto da copyright e dalle leggi sulla proprietà intellettuale negli Stati Uniti e in altri paesi, nonché dai trattati internazionali.

Shavlik e LANDESK sono marchi registrati o marchi di LANDESK Software, Inc. negli Stati Uniti e in altre giurisdizioni. Tutti gli altri marchi e nomi menzionati possono essere marchi delle rispettive società.

Copyright parziale © 2015 ThreatTrack Security, Inc.. Tutti i diritti riservati in tutto il mondo.

OK