

Ivanti Patch for Windows[®] Servers

Guia de Instalação e
Configuração



Copyright e marcas comerciais

Este documento contém informações confidenciais e/ou propriedade confidencial da Ivanti, Inc. e de suas afiliadas (referidas coletivamente como "Ivanti"), e não deve ser divulgado ou copiado sem consentimento prévio por escrito da Ivanti.

A Ivanti se reserva o direito de fazer modificações neste documento ou em especificações e descrições dos produtos relacionados, a qualquer momento e sem prévio aviso. A Ivanti não faz nenhuma garantia sobre o uso deste documento e não assume nenhuma responsabilidade por quaisquer erros que possam conter, tão pouco se compromete em atualizar as informações aqui contidas. Para obter as informações mais atuais do produto, visite www.ivanti.com.

Copyright © 2009 – 2017, Ivanti. Todos os direitos reservados.

A Ivanti e seus logotipos são marcas comerciais registradas ou marcas comerciais da Ivanti, Inc. e suas afiliadas nos Estados Unidos e/ou em outros países. Outras marcas e outros nomes são propriedades de seus respectivos titulares.

Informações do documento e Histórico de impressão

Data	Versão	Descrição
Outubro de 2011	VMware vCenter Protect 8.0	Atualizar a marca do produto, remover a referência para o Assistente de Configuração, atualizar os requisitos do sistema, adicionar informações de Proxy HTTP.
Setembro de 2012	VMware vCenter Protect 8.0.1	Atualizar o nome do produto, versão e informações de ativação; atualizar abrange os gráficos.
Maio de 2013	Shavlik Protect 9.0	Atualizações gerais para a versão 9.0.
Junho de 2013	Shavlik Protect 9.0, Patch 1	Atualizar as informações de ativação do manual.
Abril de 2014	Shavlik Protect 9.1	Atualizar os requisitos do sistema, atualizar os processos de instalação e ativação, adicionar informações de ajuda localizada.
Setembro de 2015	Shavlik Protect 9.2	Requisitos de atualização do sistema, outras atualizações secundárias.
Abril de 2017	Ivanti Patch for Windows® Servers 9.3	Renomear para Ivanti, atualizar requisitos do sistema, remover referências a AV.

Sumário

Bem-vindo ao Ivanti Patch for Windows® Servers	5
Gerenciamento de Patch.....	5
Inventário de Ativos	5
Gerenciamento de energia	5
ITScripts.....	6
Edições do programa.....	6
Ivanti Patch for Windows® Servers, Full Edition	7
Ivanti Patch for Windows® Servers, Trial Edition	7
Ivanti Patch for Windows® Servers, Government Edition	7
Requisitos do Sistema	8
Console	8
Clientes (sem agentes).....	9
Clientes executando o agente do Ivanti Patch for Windows® Servers	11
Requisitos da Porta	12
Instalação	13
Requisitos da Conta do Usuário.....	13
Obtendo o Software	13
Instalando os Pré-requisitos.....	13
Instalação Automática	13
Instalação Manual.....	13
Notas de Pré-instalação do SQL Server.....	14
Executando uma Nova Instalação	15
Arquivos de Log de Instalação	19
Notas de Pós-instalação do HTTP Proxy.....	19
Notas de Pós-instalação do SQL Server	20
Configurando manualmente um SQL Server remoto para aceitar credenciais da conta da máquina.....	20
Permitindo Outros Usuários o Acesso ao Programa.....	22
Executando Manutenção Periódica no Banco de dados	22
Introdução	23
Iniciando o Ivanti Patch for Windows® Servers	23
Ativando o Ivanti Patch for Windows® Servers	23
Se Você Tem uma Conexão de Internet.....	24
Se Você Não Tem uma Conexão de Internet (Modo de Rede Desconectado)	25
Se você está ativando de dentro de uma Rede Desconectada Segura	25
Seus Próximos Passos	26
Como Licenças são Rastreados	27

Esta página foi intencionalmente deixado em branco.

Esta página foi deixada em branco intencionalmente.

Bem-vindo ao Ivanti Patch for Windows® Servers

Bem-vindo ao Ivanti Patch for Windows® Servers, uma plataforma unificada de gerenciamento de TI usada para gerenciar e proteger máquinas baseadas na Microsoft.

O Ivanti Patch for Windows® Servers fornece uma interface centralizada e comum que você pode usar para executar várias funções essenciais de gestão de TI.

Gerenciamento de Patch

O Ivanti Patch for Windows® Servers e sua função de gerenciamento de patch líder do mercado fornecem a capacidade de analisar todas as máquinas baseadas no Windows e hipervisores VMware ESXi em sua rede e avalia o estado atual de patch dessas máquinas. Após uma análise executada você pode gerar relatórios que fornecem detalhes adicionais sobre a "saúde" do patch de cada máquina. O Ivanti Patch for Windows® Servers pode, então, ser usado com facilidade e atualizar todas as máquinas automaticamente. Basta instruir o programa a fazer o download e instalar os patches desejados nas máquinas escolhidas. Você pode até mesmo determinar quando a implantação ocorrerá se e quando cada máquina deve ser reiniciado. Além disso, o Ivanti Patch for Windows® Servers pode, via e-mail, fornecer alertas quando houver patches disponíveis e enviar resultados de análises e outras informações a usuários selecionados.

A função de gerenciamento de patch pode ser executada com ou sem agentes. Essa combinação única de tecnologias com e sem agente oferece flexibilidade máxima e minimiza a sobrecarga de gerenciamento.

Inventário de Ativos

A função de inventário de ativos permite controlar seus ativos de hardware e software. Ela funciona executando análises para detectar e classificar o software e o hardware contidos em suas máquinas físicas e virtuais. Informações detalhadas sobre seus ativos de hardware e software são disponibilizadas imediatamente após a análise. Você também consegue criar relatórios que podem ser usados para controlar seu inventário de ativos ao longo do tempo.

Como a função de gerenciamento de patch, a função de inventário de ativos pode ser executada com ou sem agentes.

Gerenciamento de energia

Nota: o gerenciamento de energia só está disponível com o Ivanti Patch for Windows® Servers Advanced ou como um complemento do Ivanti Patch for Windows® Servers Standard. Se você não tiver acesso a essa função, entre em contato com seu representante de vendas para atualizar sua licença do Ivanti Patch for Windows® Servers.

A função de gerenciamento de energia permite que você controle o estado de energia das máquinas em sua organização. Os motivos principais para usar o gerenciamento de energia são:

- Preparar suas máquinas para tarefas de manutenção
- Reduzir barulho e consumo de energia
- Reduzir custos operacionais
- Prolongar vida de bateria

Bem-vindo

Você pode desligar, reiniciar ou despertar máquinas imediatamente ou em uma base programada. Quando você executar uma reinicialização agendada você também tem a capacidade de especificar o estado de energia para colocar as máquinas em: totalmente ligado, no modo de suspensão, ou no modo de hibernação. A função de gerenciamento de energia pode ser executada com ou sem agentes.

ITScripts

Nota: partes da função ITScripts só está disponível com o Ivanti Patch for Windows® Servers Advanced ou como um complemento do Ivanti Patch for Windows® Servers Standard. Se você não tiver acesso integral a essa função, entre em contato com seu representante de vendas para atualizar sua licença do ® Servers.

A função ITScripts permite que você execute scripts PowerShell nas máquinas e nos grupos de máquina já definidos no Ivanti Patch for Windows® Servers. Com este recurso de script você pode:

- Acessar todos os scripts predefinidos fornecidos pela Ivanti
- Importar scripts personalizados
- Compartilhar seus scripts personalizados com a comunidade de ITScripts
- Executar scripts imediatamente
- Agendar a execução de script para ser executado em algum momento no futuro
- Executar scripts com ou sem os recursos de comunicação remota do Windows PowerShell
- Exibir os resultados de todos os scripts que foram iniciados a partir do Ivanti Patch for Windows® Servers

Edições do programa

O Ivanti Patch for Windows® Servers está disponível em dois pacotes diferentes do produto.

- Ivanti Patch for Windows® Servers Standard: esta é a oferta básica do produto que inclui gerenciamento de patch, inventário de ativos e um número limitado de scripts para gestão de TI.
- Você pode adquirir chaves adicionais para recursos de complementos licenciados separadamente.
- Ivanti Patch for Windows® Servers Advanced: esta é a oferta de produto com todos os recursos, incluindo gerenciamento de patches, inventário de ativos, gerenciamento de energia e recursos completos de ITScript.

Há várias edições do Ivanti Patch for Windows® Servers. Cada edição oferece um nível diferente de recursos. Para determinar qual edição você está executando, selecione **Ajuda > Sobre o Ivanti Patch for Windows® Servers** para visualizar os detalhes do programa.

Esta seção fornece uma sinopse de cada edição disponível.

Ivanti Patch for Windows® Servers, Full Edition

Esta é a edição completa do programa. Com o Ivanti Patch for Windows® Servers, você pode analisar em busca de patches ausentes, implantar patches ausentes e visualizar os resultados dessas ações.

Você também tem acesso a todos os outros recursos fornecidos pela sua licença do programa (Ivanti Patch for Windows® Servers Standard ou Ivanti Patch for Windows® Servers Advanced).

Ivanti Patch for Windows® Servers, Trial Edition

O Ivanti Patch for Windows® Servers está disponível para avaliação. Isso permite a você testar todos os recursos do Ivanti Patch for Windows® Servers, mas apenas por 60 dias. Você também está limitado a 50 estações licenciadas. Quando a licença de avaliação expira o programa irá parar de atualizar os arquivos de dados XML e muitos dos recursos do programa não estará disponível.

Ivanti Patch for Windows® Servers, Government Edition

Quando você compra a Government Edition do Ivanti Patch for Windows® Servers, receberá uma chave de licença que permite usar o Repórter de Alerta de Vulnerabilidade de Garantia das Informações (IAVA). Os arquivos específicos de IAVA são instalados automaticamente quando o Ivanti Patch for Windows® Servers Standard ou o Ivanti Patch for Windows® Servers Advanced é instalado.

Requisitos do Sistema

Console

Restrições:

- Um sistema de arquivo NTFS é necessário na máquina de console
- Se instalar o console em um controlador de domínio que usa autenticação de certificado LDAP, você pode precisar configurar o servidor para evitar problemas de conflito entre o certificado SSL e o certificado de programa do Ivanti Patch for Windows® Servers. Não há nenhuma maneira fácil de configurar isso em um controlador de domínio baseado no Windows Server 2003 e esta combinação não é recomendada para uso como um console.
- Se você instalar o console em duas ou mais máquinas que compartilham um banco de dados, todas as máquinas de console devem ter identificadores de segurança exclusivo (SID) para evitar problemas de credenciais de usuário. Máquinas são susceptíveis de ter o mesmo SID, se você fizer uma cópia de uma máquina virtual ou se voce fantasma uma máquina.

Processador:

- Mínimo: processador de 2 núcleos de 2 GHz ou mais rápido
- Recomendado: processador de 4 núcleos de 2 GHz ou mais rápido (para 250 - 1000 licença da estação)
- Alto desempenho: processador de 8 núcleos de 2 GHz ou mais rápido (para 1000+ licença da estação)

Memória:

- Mínimo: 2 GB de RAM
- Recomendado: 4 GB de RAM (para 250 – 1000 licença da estação)
- Alto desempenho: 8 GB de RAM (para 1000+ licença da estação)

Vídeo:

- resolução de tela 1024 x 768 ou mais alto (1280 x 1024 recomendado)

Espaço em Disco:

- 100 MB para aplicativo
- Mínimo de 2 GB; recomenda-se 10 GB ou mais para repositório de patches

Sistema Operacional (um dos seguintes):

Nota: o Ivanti Patch for Windows® Servers suporta as versões de 64 bits dos sistemas operacionais listados. As versões de 32 bits não são suportadas para o console.

- Windows Server 2016 Family, excluindo núcleo do servidor e servidor nano
- Windows Server 2012 Family R2 Cumulative Update 1 ou mais recentes, excluindo o servidor-núcleo
- Windows Server 2012 Family, excluindo Servidor Núcleo
- Windows Server 2008 Family R2 SP1 ou mais recente, excluindo Servidor Núcleo
- Windows 10 Pro, Enterprise ou Education Edition
- Windows 8.1 Cumulative Update 1 ou mais recente, excluindo o Windows RT
- Windows 7 SP1 ou mais recente, Edição Professional, Enterprise ou Ultimate

Banco de dados:

- Utilização de um banco de dados Microsoft SQL Server [SQL Server 2008 ou mais recente]. Se você não tiver acesso a um banco de dados do SQL Server, a opção para instalar o SQL Server 2016 SP1 Express Edition (se ele for suportado), ou o SQL Server 2014 Express Edition, será fornecida durante o processo de instalação do software de pré-requisito.
- Tamanho: 1,5 GB

Software de pré-requisito:

- Uso do Microsoft SQL Server 2008 ou mais recente
- Microsoft .NET Framework 4.6.2 ou mais recente
- Microsoft Visual C++ Redistributable for Visual Studio 2015
- Windows Management Framework 4.0 (contém o Windows PowerShell 4.0, que é necessário para o Recurso ITScripts)

Este pré-requisito não se aplica para Windows 8.1 ou mais recente e para o Windows Server 2012 R2 ou mais recente, uma vez que o PowerShell 4.0 já está incluído com esses sistemas operacionais.

Requisitos da conta do Windows:

- Para acessar todas as funcionalidades do Ivanti Patch for Windows® Servers, você deve estar usando uma conta com privilégios de administrador.

Requisitos de Configuração:

- Ao executar uma análise de ativos da máquina de console, o serviço de Instrumentação de Gerenciamento do Windows (WMI) deve estar habilitado e o protocolo permitido para a máquina.

Clientes (sem agentes)

Sistemas Operacionais (versão de 32 e 64 bits de qualquer um dos seguintes):

- Windows XP Professional (pode implementar patches para a família Windows XP SP3 ou posterior)
- Windows XP Tablet PC Edition
- Windows XP Embedded
- Windows Server 2003, Enterprise Edition (podem implementar patches para W2K3 SP2 ou posterior)
- Windows Server 2003, Standard Edition
- Windows Server 2003, Web Edition
- Windows Server 2003 para Small Business Server
- Windows Server 2003, Datacenter Edition
- Windows Vista, Business Edition
- Windows Vista, Enterprise Edition
- Windows Vista, Ultimate Edition
- Windows 7, Professional Edition
- Windows 7, Enterprise Edition
- Windows 7, Ultimate Edition
- Windows Server 2008, Standard
- Windows Server 2008, Enterprise
- Windows Server 2008, Datacenter
- Windows Server 2008, Standard - Core
- Windows Server 2008, Enterprise - Core
- Windows Server 2008, Datacenter - Core

Bem-vindo

- Windows Server 2008 R2, Standard
- Windows Server 2008 R2, Enterprise
- Windows Server 2008 R2, Datacenter
- Windows Server 2008 R2, Standard - Core
- Windows Server 2008 R2, Enterprise - Core
- Windows Server 2008 R2, Datacenter - Core
- Windows 8
- Windows 8 Pro
- Windows 8 Enterprise
- Windows 8.1
- Windows 8.1 Enterprise
- Windows Server 2012, Foundation Edition
- Windows Server 2012, Essentials Edition
- Windows Server 2012, Standard Edition
- Windows Server 2012, Datacenter Edition
- Windows Server 2012 R2, Essentials Edition
- Windows Server 2012 R2, Standard Edition
- Windows Server 2012 R2, Datacenter Edition
- Windows 10 Pro
- Windows 10 Enterprise
- Windows 10 Education
- Windows Server 2016, Essentials Edition
- Windows Server 2016, Standard Edition (excluindo núcleo de servidor e servidor nano)
- Windows Server 2016, Datacenter Edition (excluindo núcleo de servidor e servidor nano)

Máquinas Virtuais (imagens virtuais offline criadas por qualquer um dos seguintes):

- VMware ESX 5.1 ou mais recente (necessário VMware Tools nas máquinas virtuais)
- VMware vCenter (formalmente VMware VirtualCenter) 5.0 ou mais recente (necessário VMware Tools nas máquinas virtuais)
- VMware Workstation 9.0 ou mais recente
- VMware Player

Requisitos de Configuração

- Serviço de Registro Remoto deve estar executando
- Compartilhamento de arquivo simples deve ser desligado
- Serviço do Servidor deve estar executando
- Portas de NetBIOS (TCP 139) ou Host Direto (TCP 445) devem ser acessíveis
- O serviço Windows Update não deve estar desabilitado; em vez disso, ele deve estar definido como **Manual** ou **Automático** para que tenha sucesso na implantação de patches. Além disso, a configuração do Windows Update em cada máquina-alvo (**Painel de Controle > Sistema e segurança > Windows Update > Alterar configurações**) deve estar definido como **Nunca verificar atualizações**.
- Conexões de Desktop Remota devem ser permitidos para o console fazer uma conexão RDP com a máquina alvo.
- Ao executar uma análise de ativos, o serviço de Instrumentação de Gerenciamento do Windows (WMI) deve estar habilitado e o protocolo permitido para a máquina (porta TCP 135).

Os produtos suportados (para programa de patch):

- Consulte <http://www.shavlik.com/support/protect/supported-products/> para obter a lista atual

Espaço em Disco (para programa de patch):

- Espaço livre igual a cinco vezes o tamanho dos patches sendo implantado

Idiomas Suportados (para programa de patch):

- Árabe, Chinês (Simplificado), Chinês (Tradicional), Tcheco, Dinamarquês, Holandês, Inglês, Finlandês, Francês, Alemão, Grego, Hebraico, Húngaro, Italiano, Japonês, Coreano, Norueguês, Polaco, Português (Brasil), Português (Portugal), Russo, Espanhol, Sueco, Tailandês, Turco

Cientes executando o agente do Ivanti Patch for Windows® Servers

Nota: Um sistema de arquivo NTFS é necessário nas máquinas de agente.

Processador:

- 500 MHz ou CPU mais rápido

Memória:

- Mínimo: 256 MB de RAM
- Recomendado: 512 MB de RAM ou superior

Espaço em Disco:

- 30 MB para o cliente do agente do Ivanti Patch for Windows® Servers
- 500 MB ou mais para repositório de patch

Sistemas Operacionais (qualquer um dos seguintes exceto para edições home):

- Windows Vista Family
- Windows 7 Family
- Windows 8 Family, excluindo Windows RT
- Windows 10 Family
- Windows Server 2008 Family
- Windows Server 2008 Family R2
- Windows Server 2012 Family
- Windows Server 2012 Family R2
- Windows Server 2016 Family

Software de pré-requisito

- MSXML 3.0 ou mais recente

Requisitos de Configuração

- Serviço da estação de trabalho deve estar executando

Bem-vindo

Requisitos da Porta

Estes são os requisitos da porta padrão. Vários números de porta são configuráveis.

Portas de Entrada (Firewall NAT básico)										
	TCP 80	TCP 135	TCP 137-139 ou TCP 445 (Compartilhamento de arquivos do Windows/serviços de diretório)		TCP 443	TCP 3121	TCP 3122	TCP 4155	TCP 5120	TCP 5985
Sistema de Cliente		X (Para análises de ativos)	X	X				X (Para agentes de escuta)	X	X (Para protocolo de WinRM)
Sistema do Console						X	X			
Servidor de Distribuição	X		X	X	X					

Portas de Saída (Ambiente de Rede Altamente Restrita)							
	TCP 80	TCP 137-139 ou TCP 445 (Compartilhamento de arquivos do Windows/serviços de diretório)		TCP 443	TCP 3121	TCP 5120	UDP 9
Sistema de Cliente	X (Para agentes)	X	X	X (Para agentes de cloud)	X (Para agentes e Rastreador de Implantação)		
Sistema do Console	X	X	X	X (Para sincronização de cloud)		X	X (Para WoL e relatório de erros)

Instalação

Requisitos da Conta do Usuário

- O usuário executando uma nova instalação deve ser um membro da função db_owner para criar o banco de dados do SQL Server.
- Se você estiver instalando o programa em um novo console, mas vinculado a um banco de dados existente, a sua conta de usuário deve ter permissões de db_datareader, db_datawriter, STExec e STCatalogupdate. A maneira mais fácil de conceder essas permissões é adicionar o usuário para as funções de db_securityadmin e db_accessAdmin.

Obtendo o Software

O Ivanti Patch for Windows® Servers está disponível para download em nosso centro de downloads baseado na Web: <https://www.ivanti.com/en-US/resources/downloads>. O centro de downloads sempre terá a versão mais recente disponível do Ivanti Patch for Windows® Servers.

Instalando os Pré-requisitos

Instalação Automática

Os pré-requisitos podem ser instalados automaticamente durante a instalação do Ivanti Patch for Windows® Servers.

Instalação Manual

Se preferir fazer o download e instalar os pré-requisitos você mesmo, você pode fazê-lo usando os seguintes URLs. O seu sistema operacional já pode conter muitos pré-requisitos, portanto, instalar apenas os pré-requisitos que estão faltando.

SQL Server 2016 SP1 Express Edition

Necessário apenas se você não tiver uma edição Full ou Express do SQL Server.

<https://www.microsoft.com/en-us/sql-server/sql-server-editions-express>

.NET Framework 4.6.2

<https://www.microsoft.com/en-us/download/details.aspx?id=53345>

<https://www.microsoft.com/en-us/download/details.aspx?id=53344> (para ambientes desconectados)

Visual C++ 2015 Redistributable (x64)

<https://www.microsoft.com/en-us/download/details.aspx?id=53840>

Windows Management Framework 4.0

<http://www.microsoft.com/en-us/download/details.aspx?id=40855>

Notas de Pré-instalação do SQL Server

O Ivanti Patch for Windows® Servers armazenará todos os resultados de implantações de patch e análise em um banco de dados SQL Server. O backend do SQL Server permite a colaboração em tempo real e o gerenciamento de conhecimento entre todos os indivíduos responsáveis pela execução de tarefas de gerenciamento de patch e ameaças. Alguns dos benefícios para usar o banco de dados do SQL Server incluem:

- Alto desempenho ao analisar um punhado de máquinas ou muitas máquinas
- O armazenamento de dados em uma máquina remota
- A capacidade para múltiplos consoles do Ivanti Patch for Windows® Servers de compartilhar modelos, comentários, relatórios e resultados de análise.

Antes de instalar o Ivanti Patch for Windows® Servers, revise as seguintes observações sobre o SQL Server:

- Microsoft SQL Server é necessário.
Se você não tiver um banco de dados do SQL Server, o Microsoft SQL Server 2016 SP1 Express Edition (se suportado) ou o SQL Server 2014 Express Edition será instalado na máquina do console pelo processo de instalação do Ivanti Patch for Windows® Servers.
- Se você irá utilizar um Express Edition do Microsoft SQL Server, você deve considerar fazer o download e instalar o Microsoft SQL Server Management Studio Express. Este software gratuito pode ser usado para executar backups e gerenciar seu banco de dados.
- Instalação do SQL Express pode falhar se você tiver um SQL Native Client instalado anteriormente. É altamente recomendável que você desinstale o SQL Native Client usando **Adicionar ou Remover Programas** antes de executar o programa de instalação.
- Você deve ter acesso ao SQL Server especificado. O programa irá apoiar a autenticação do Windows ou autenticação do SQL Server para acessar o SQL Server especificado. Embora o acesso administrativo não seja necessária, esta conta não precisa de permissões para criar e preencher o banco de dados do produto no SQL Server especificado. Além disso, os serviços de segundo plano da máquina do console do Ivanti Patch for Windows® Servers devem ter acesso ao SQL Server.
- Todos os serviços de segundo plano executam usando a conta LocalSystem no console. Se você estiver usando Autenticação Integrada do Windows em um servidor remoto, certifique-se de usar a conta da máquina ao definir a conta de login do console no SQL Server.

Nota: para fins de segurança, a Ivanti recomenda o uso de autenticação do Windows sempre que possível.

Para obter informações sobre como configurar um SQL Server remoto para aceitar as credenciais de autenticação do Windows a partir do console do Ivanti Patch for Windows® Servers, consulte Notas de Pós-instalação do SQL Server .

- Para criar o banco de dados, a conta de usuário que você especificou durante o processo de instalação deve receber a função *db-criador*.
- Se você estiver usando o SQL Server em uma máquina remota, você deve configurar o servidor para permitir conexões remotas. Isso pode ser feito usando o SQL Server Configuration Manager.
- Se você deseja usar uma configuração de cluster para fins de redundância ele deve ser configurado antes da instalação. Você então referência a instância de cluster virtual durante o processo de instalação. Configurações agrupadas não são suportadas com SQL Server Express Editions.

Executando uma Nova Instalação

Importante! Se você estiver atualizando de uma versão anterior não execute este procedimento. Em vez disso, consulte a guia de atualização disponível no nosso site:

<https://www.ivanti.com/en-US/support/product-documentation>

Nota: se você estiver instalando em uma máquina desconectada e qualquer um dos softwares de pré-requisito estiverem ausentes, será necessário o download do software de uma máquina conectada e, em seguida, instalá-lo manualmente no console desconectado antes de iniciar o processo de instalação.

1. Inicie o processo de instalação clicando duas vezes no arquivo executável do Ivanti Patch for Windows® Servers.

Nota: Se receber um aviso de que é necessário reinicializar, clique em **OK**, e o processo de instalação continuará automaticamente após a reinicialização.

Se estão faltando qualquer dos pré-requisitos eles são exibidos no diálogo de **Configuração**. Se não estiver faltando quaisquer dos pré-requisito você irá ignorar o Passo 2 - Passo 4 e ir diretamente para o diálogo de **Boas-vindas** no Passo 5.

2. Se é necessário inserir um nome de usuário e senha cada vez que você iniciar o navegador e navegar na Internet, habilite a caixa de seleção **Configurações de proxy**, clique no link e digite as credenciais necessárias.

Pode ser necessário especificar um domínio como parte de seu nome de usuário (por exemplo: mydomain\my.name). Essas configurações podem ser modificadas mais tarde indo para **Ferramentas > Opções > Proxy**.

Também pode ser necessário modificar suas informações de proxy HTTP depois que a instalação for concluída. Consulte **Notas de Pós-instalação do HTTP Proxy** para obter detalhes.

3. Clique no botão **Instalar** para instalar os pré-requisitos ausentes.

Alguns dos pré-requisitos exigem uma reinicialização depois de serem instalados. Neste caso o programa de instalação irá solicitar a reinicialização do sistema antes de continuar. O programa de instalação irá reiniciar automaticamente após a reinicialização.

4. (Condicional) Se estiver faltando qualquer pré-requisito que necessita de uma reinicialização, para continuar com a instalação após a reinicialização clique em **Instalar**.
5. Leia as informações no diálogo **Bem-vindo** e em seguida, clique em **Avançar**.

O acordo de licença é exibido. Você deve concordar com os termos do acordo de licença para instalar o programa.

6. Para continuar com a instalação clique em **Avançar**.

O diálogo **Pasta de Destino** será exibido.

7. Caso deseje alterar o local-padrão do programa, clique no botão Procurar e escolha um novo local.

Dica: se você deseja que um ícone de atalho seja criado e colocado no seu desktop, habilite a caixa de seleção **Criar um atalho no desktop**.

Bem-vindo

8. Clique em **Avançar**.

O diálogo **Programa de Melhoria do Produto** será exibido. Leia a descrição e decida se você aceita participar do programa. O programa permite que o Ivanti recolha informações de uso que ajudará a melhorar as versões futuras do produto.

Ao terminar, clique em **Avançar**. O diálogo **Pronto para instalar** é exibido.

9. Para iniciar a instalação clique em **Instalar**.

Próximo ao fim do processo de instalação, o diálogo **Ferramenta de Configuração de Banco de Dados** será exibido.

10. Se você deseja usar um banco de dados do Ivanti Patch for Windows® Servers instalado previamente, selecione **Usar um banco de dados existente** e, em seguida, clique em **Avançar**. Caso contrário, selecione **Criar um novo banco de dados** e em seguida, clique em **Avançar**.

11. Usar as caixas fornecidas para definir como os usuários e os serviços acessarão o banco de dados do SQL Server.

Escolha um servidor de banco de dados e a instância

- **Nome do servidor** Você pode especificar uma máquina ou você pode especificar uma máquina e a instância do SQL Server em execução nesta máquina (por exemplo: *machinename*\SQLEXPRESS). Se o SQL Server já estiver instalado, esta caixa será preenchida automaticamente com o nome da instância local do SQL Server.
- **Nome do banco de dados:** especifique o nome do banco de dados que você deseja usar. O nome do banco de dados padrão é **Protect**.

Escolha como usuários interativos irão se conectar ao banco de dados

Especifique as credenciais a serem usadas pelo programa quando o usuário executar uma ação que exija acesso ao banco de dados.

- **Autenticação Integrada do Windows:** Esta é a opção recomendada e padrão. O Ivanti Patch for Windows® Servers usará as credenciais do usuário atualmente logado para conectar ao banco de dados do SQL Server. As caixas de **Nome de Usuário** e **Senha** estarão indisponíveis.
- **Usuário do Windows Específico:** Selecione esta opção apenas se o banco de dados do SQL Server está em uma máquina remota. Isso permite que você forneça uma combinação específica do nome de usuário e senha do Windows. Esta opção não terá efeito se o banco de dados está na máquina local (console). (Consulte *Fornecimento de credenciais* na **Guia de administração do Shavlik Protect®** para obter mais informações sobre as credenciais da máquina local.) Todos os usuários do Ivanti Patch for Windows® usará as credenciais fornecidas ao executar as ações que necessitam de interação com banco de dados do SQL Server remoto.
- **Autenticação do SQL:** Selecione esta opção para inserir uma combinação específica do nome de usuário e senha do SQL Server que será usada para fazer logon no servidor SQL especificado.

Cuidado! Se você fornecer credenciais de autenticação do SQL e não implementou a criptografia SSL para conexões do SQL, as credenciais serão passadas pela rede em texto não criptografado.

- **Testar a Conexão do Servidor:** Para verificar que o programa pode usar as credenciais de usuário interativo fornecido para conectar ao banco de dados do SQL Server, clique neste botão.

Escolha como serviços irão se conectar ao banco de dados

Especifique as credenciais que você deseja que os serviços de segundo plano usem ao fazer a conexão com o banco de dados. Essas credenciais serão usadas pelo importador de resultados, pelas operações do agente e por outros serviços para fazer logon no SQL Server e fornecer informações de status.

- **Usar credenciais alternativas para os serviços de console:**
 - Se o banco de dados do SQL Server é instalado na máquina local você normalmente irá ignorar esta opção **não** habilitando esta caixa de seleção. Neste caso as mesmas credenciais e o modo de autenticação que você especificou acima para os usuários interativos serão usados.
 - Você normalmente irá apenas habilitar esta caixa de seleção se o banco de dados do SQL Server está em uma máquina remota. Quando o banco de dados está em uma máquina remota, você precisa de uma conta que possa ser autenticada no banco de dados do servidor remoto.
- **Método de autenticação:** Disponível somente se **Usar credenciais alternativas para os serviços de console** está habilitada.
 - **Autenticação Integrada do Windows:** Selecionar esta opção significa que a conta de máquina será usada para conectar ao SQL Server remoto. O protocolo de autenticação de rede Kerberos deve estar disponível para transmitir com segurança as credenciais. As caixas de **Nome de Usuário** e **Senha** estarão indisponíveis.

Nota: se você escolher a Autenticação Integrada do Windows, o programa de instalação tentará criar um logon do SQL Server para a conta da máquina. Se o processo de criação de conta falhar, consulte Notas de Pós-instalação do SQL Server, na página 20, para obter instruções sobre como configurar manualmente um servidor SQL remoto para aceitar credenciais de conta de máquina. Faça isso depois de concluir o processo de instalação do Ivanti Patch for Windows[®] Servers, mas antes de iniciar o programa.
 - **Usuário do Windows Específico:** Selecione esta opção para inserir uma combinação específica do nome de usuário e senha. Os serviços de segundo plano do Ivanti Patch for Windows[®] Servers usarão essas credenciais para conectar ao banco de dados SQL Server. Esta é uma boa opção de fallback se por algum motivo você tem dificuldades na implementação de autenticação integrada do Windows.
 - **Autenticação do SQL:** Selecione esta opção para fornecer uma combinação específica do nome de usuário e senha do SQL Server para os serviços usarem quando fazer logon no servidor SQL.

12. Depois de fornecer todas as informações necessárias, clique em **Avançar**.

Nota: Se o programa de instalação detectar um problema com qualquer uma das credenciais especificadas, uma mensagem de erro será exibida. Isso geralmente indica que a conta de usuário que você especificou não existe. Faça a correção e tente novamente.

O programa irá criar, vincular ou atualizar o banco de dados. Quando a operação do banco de dados é concluída o diálogo **Banco de Dados concluída** é exibido.

Bem-vindo

13. Clique em **Avançar**.
O diálogo **Instalação Completa** é exibido.
14. Clique em **Concluir**.
O diálogo **Concluído** é exibido.
15. Se desejar iniciar o Ivanti Patch for Windows® Servers imediatamente, habilite a caixa de seleção **Iniciar Ivanti Patch for Windows® Servers** e clique em **Concluir**; caso contrário, basta clicar em **Concluir**.

Arquivos de Log de Instalação

Se você tiver dúvida sobre a instalação ou problema que necessita de ajuda, localize os arquivos de log de instalação antes de entrar em contato com a equipe de Suporte da Ivanti. Os logs de instalação estão localizados no seguinte diretório: **C:\Usuários*nome de usuário*\AppData\Local\Temp**.

Existem três arquivos de log de instalação dentro do diretório:

- Arquivo de log da instalação principal: ProtectSetup_*date_time*.log
- Arquivo de log de instalação de pré-requisitos: PreSetup*date*.log
- Arquivo de log de instalação do Windows ProtectInstall_*date_time*.log

Notas de Pós-instalação do HTTP Proxy

Se seu local usa um proxy HTTP para acessar a Internet, por favor, observe os seguintes requisitos:

- Você deve habilitar a caixa de seleção **Ignorar o servidor proxy para endereços locais** nas configurações do servidor proxy do navegador. Para acessar essas configurações, no menu **Ferramentas** do Internet Explorer, clique em **Opções da Internet**, clique na guia **Conexões** e, em seguida, clique em **Configurações de LAN**. Habilitar a caixa de seleção **Ignorar o servidor proxy para endereços locais** especifica que o servidor proxy não deve ser usado quando o console do Ivanti Patch for Windows® Servers conectar-se a um computador da rede local.
- Os serviços de consoles não irão ler ou referenciar a qualquer informação de endereço de proxy por usuário. Para configurar endereços de proxy para serviços de console, você deve modificar manualmente o arquivo **STServiceHost.exe.config** para incluir uma etiqueta XML de proxy padrão que define o proxy, ignora local e bypasslist. Você pode fazer isso adicionando o seguinte XML abaixo do elemento base <configuration>.

```
<system.net>
  <defaultProxy>
    <bypasslist>
      <add address="127.0.0.1" />
      <add address="::1" />
      <add address="RollupConsoleNameOrIPAddress" />
    </bypasslist>
    <proxy bypassonlocal="True"
proxyaddress="http://ProxyNameOrIP:Port" />
  </defaultProxy>
</system.net>
```

Notas de Pós-instalação do SQL Server

Configurando manualmente um SQL Server remoto para aceitar credenciais da conta da máquina

Nota: O processo manual descrito aqui é necessário somente se o processo automatizado de criação de conta falhou durante a instalação de produto.

Se você estiver usando a Autenticação Integrada do Windows para acessar um SQL Server remoto para que o Ivanti Patch for Windows® Servers interaja adequadamente com o servidor, você deve configurar o servidor para aceitar as credenciais da conta da máquina. A melhor hora para fazer isso é imediatamente após ter instalado o Ivanti Patch for Windows® Servers, mas antes de iniciar o programa. Você pode, no entanto, executar estes passos após iniciar o programa. Quaisquer análises que você pode ter iniciado antes desta que exigia interação com um banco de dados de SQL Server remoto provavelmente falhou.

Esta seção descreve como configurar um SQL Server remoto para aceitar credenciais de autenticação de Windows (conta da máquina) a partir do console Ivanti Patch for Windows® Servers. Para fins de segurança, a Ivanti recomenda o uso de autenticação do Windows sempre que possível. Microsoft SQL Server Management Studio é usado como o editor nos seguintes exemplos mas você pode usar uma ferramenta diferente, se você preferir.

1. O console do Ivanti Patch for Windows® Servers e o SQL Server devem estar unidos no mesmo domínio ou residir em domínios diferentes que tenham um relacionamento de confiança.

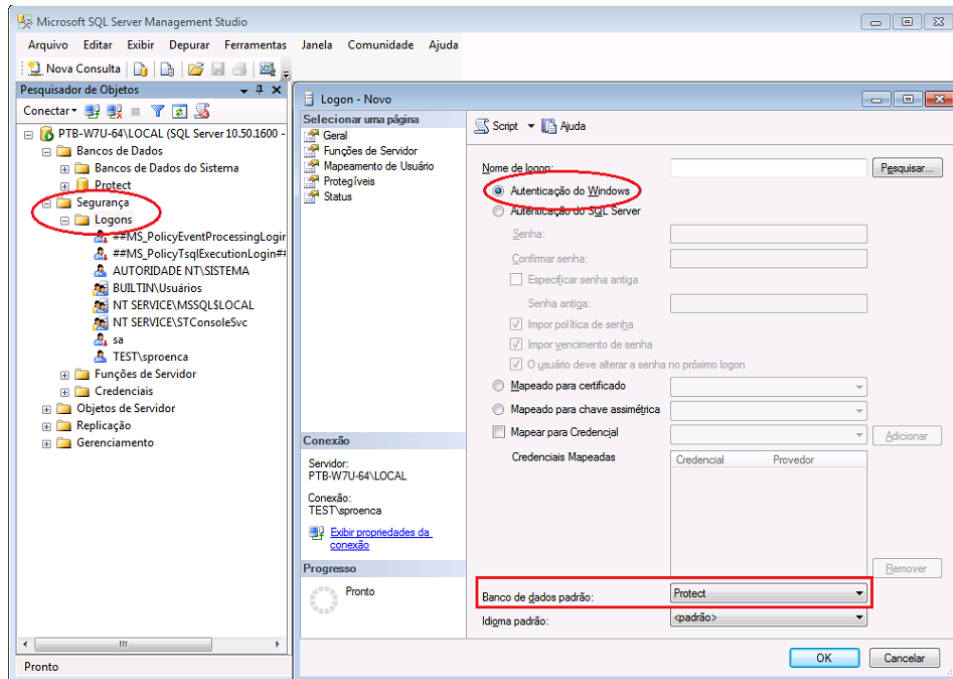
Isto é para que o console e o servidor possa comparar as credenciais e estabelecer uma conexão segura.

2. No SQL Server, crie uma nova conta de login para o Ivanti Patch for Windows® Servers usar. (Você deve ter privilégios de *securityadmin* a fim de criar uma conta.)

Para fazer isto: Dentro do nó de **Segurança**, clique com o botão direito **logins** e selecione **Novo Login**. Digite o nome de login usando um formato compatível com o SAM (domínio\nome de máquina). A conta da máquina é o nome da máquina do seu console e deve conter um \$ à direita.

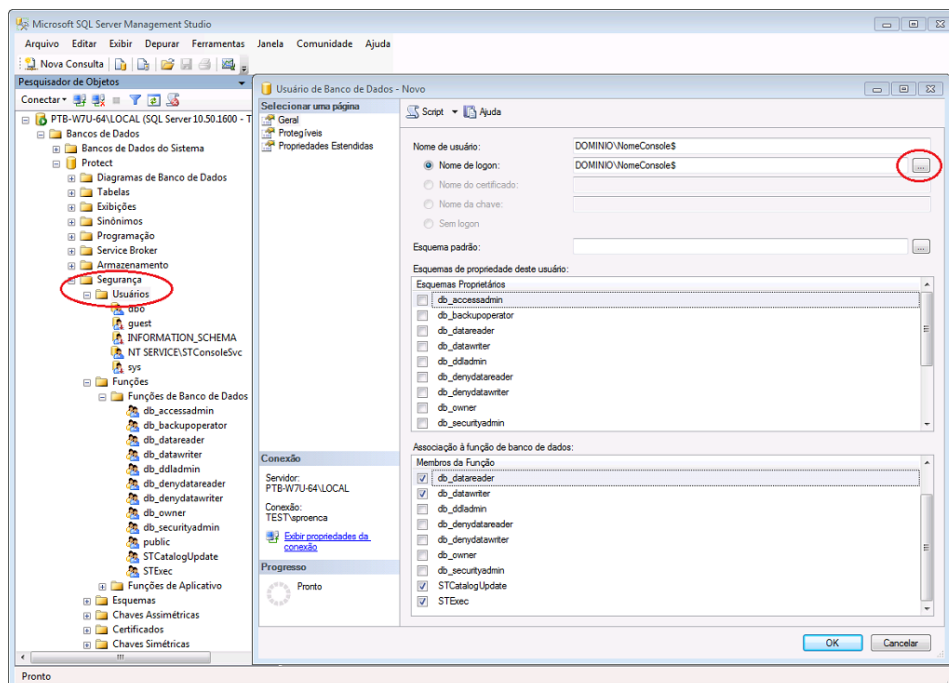
Nota: não usar a opção Pesquisar. Você deve manualmente digitar o nome porque é um nome especial.

Certifique-se de escolher a **Autenticação do Windows** e de que a caixa **Banco de dados padrão** especifique o banco de dados do Ivanti Patch for Windows® Servers. Por exemplo:



3. Para o seu banco de dados do Ivanti Patch for Windows® Servers, crie um novo login de usuário usando a conta da máquina de console.

Clique com o botão direito na pasta de **Usuários**, selecione **Novo Usuário**, navegue para encontrar o **Nome de Login** e em seguida, cole o nome na caixa do **Nome de Usuário**. Atribua ao usuário as funções de **db_datareader**, **db_datawriter**, **STCatalogUpdate**, e **STExec**. Por exemplo:



4. Iniciar Ivanti Patch for Windows® Servers.

Bem-vindo

5. Executar qualquer solução de problemas conforme necessário.
 - Você pode usar o monitor de atividade do SQL Server para determinar se as tentativas de conexão são bem-sucedidas ao executar uma análise de patch.
 - Se você estiver executando o Ivanti Patch for Windows® Servers antes de criar a conta de usuário do SQL Server, alguns serviços podem falhar para se conectar ao SQL Server.
 - Você deve selecionar **Painel de Controle > Ferramentas Administrativas > Serviços** e tentar reiniciar os serviços.
 - Se as tentativas de conexão estão falhando você pode exibir as mensagens nos logs do SQL Server para determinar por que as falhas estão ocorrendo.

Permitindo Outros Usuários o Acesso ao Programa

Nota: Esta seção também aplica se você está usando o recurso de administradores baseada em função .

Se você deseja permitir outros usuários o acesso ao programa, você precisará configurar SQL Server para que os usuários tenham as permissões de banco de dados necessárias. Especificamente, ao usar a Autenticação Integrada do Windows, usuários sem direitos administrativos na máquina do banco de dados devem ser concedidos permissão de leitura e gravação a todas as tabelas e exibições. A eles também deve ser concedida a permissão de execução para todos os procedimentos armazenados no banco de dados do aplicativo Ivanti Patch for Windows® Servers. Eles podem não ser capazes de iniciar o Ivanti Patch for Windows® Servers.

Uma forma de conceder essas permissões é atribuir aos usuários a função *db_owner* . Por razões de segurança, no entanto, essa pode não ser a melhor solução. Uma alternativa mais segura é conceder permissão de execução no nível de banco de dados. Você faz isso atribuindo os usuários em questão a função de STExec.

Executando Manutenção Periódica no Banco de dados

O Ivanti Patch for Windows® Servers fornece a capacidade de executar manutenção periódica no banco de dados removendo automaticamente as análises antigas, recompilando arquivos de índice e executando backups. Consulte *Manutenção de banco de dados* no arquivo de Ajuda para obter mais detalhes.

Introdução

Iniciando o Ivanti Patch for Windows® Servers

Nota: para acessar todos os recursos do Ivanti Patch for Windows® Servers, você deve usar uma conta Windows com privilégios de administrador.

Você pode iniciar o Ivanti Patch for Windows® Servers de duas maneiras:

- Toque ou clique duas vezes sobre o ícone do Ivanti Patch for Windows® Servers em seu desktop
- Selecione **Start > Ivanti Patch for Windows® Servers > Ivanti Patch for Windows® Servers**

A página inicial é exibida.

Ativando o Ivanti Patch for Windows® Servers

Até ativar o Ivanti Patch for Windows® Servers, você estará muito limitado nas ações que tem permissão para executar. Você pode ativar o programa inserindo uma ou mais chaves de ativação. Para ativar o Ivanti Patch for Windows® Servers:

1. Se você tem uma cópia eletrônica da sua chave(s) de licença copie para a área de transferência do seu computador.

Sua chave de licença é normalmente enviada em um e-mail da Ivanti quando você compra o produto.
2. No menu do Ivanti Patch for Windows® Servers, selecione **Ajuda > Inserir/atualizar chave de licença**.

O diálogo **Ativação** é exibido.
3. (Opcional) Se você não copiou a chave para a área de transferência do seu computador até depois de você ter lançado este diálogo, clique em **Colar**.

Você pode também manualmente digitar sua chave de ativação se preferir.
4. (Opcional) Se a sua organização usa um servidor proxy, clique em **Configurar proxy** e fornecer as credenciais necessárias para o processo de ativação para acessar o servidor de ativação.

Dica: se você precisa digitar um nome de usuário e uma senha cada vez que iniciar seu navegador e acessar a Internet, isso normalmente significa que você está usando um servidor proxy.

Se Você Tem uma Conexão de Internet

1. Selecione um modo de ativação:
 - **Licença do produto ou pacote:** Selecionando esta opção permite que você especifique uma ou mais chaves de ativação. Se você receber várias chaves, certifique-se de colar todas elas na caixa **Digite sua(s) chave(s) de ativação**. Cada chave representa uma edição diferente (Standard, Advanced), contagem de estação de licença (estação de trabalho, servidor) ou data de validade. As chaves são aditivas, assim, a licença do produto resultante será uma compilação de todos os recursos e contagens de estação fornecidas pelas chaves individuais.
 - **Modo de teste:** permite que você teste todos os recursos do Ivanti Patch for Windows® Servers, mas apenas por 60 dias. Você também está limitado a 50 estações licenciadas. Quando a licença de avaliação expira o programa irá parar de atualizar seus arquivos de dados e muitos dos recursos do programa não estará disponível.
 - **Importar licença manual:** Permite importar uma licença que foi gerada pelo portal do Shavlik. Isso é usado apenas por máquinas de console que não estão conectadas a uma rede externa. Consulte a seção a seguir para obter mais detalhes.
2. Verifique que a(s) sua(s) chave(s) de ativação é especificada na caixa **Digite sua(s) chave(s) de ativação**.
Se não, copie sua(s) chave(s) para área de transferência do seu computador e clique em **Colar**.
3. Selecione **Ativação online**.
4. Clique em **Ativar online agora**.
Se a ativação for bem-sucedida, a mensagem de conclusão de ativação bem-sucedida do **Patch for Windows® Servers** será exibida na parte inferior da caixa de diálogo.
5. Clique em **Fechar**.

Se Você Não Tem uma Conexão de Internet (Modo de Rede Desconectado)

Nota: Este procedimento não funcionará se você estiver em um local seguro que não permite que arquivos sejam transferidos para fora do ambiente seguro. Para este caso, consulte a seção abaixo intitulada *Se você está ativando de dentro de uma Rede Desconectada Segura*.

1. Selecione um modo de ativação (ou **Licença do produto ou pacote** ou **Modo de teste**).
2. Colar ou digitar sua(s) chave(s) na caixa **Digite sua(s) chave(s) de ativação**.
3. Selecione ativação **Manual**.
4. Clique em **Criar solicitação**.
Dois arquivos são gerados e salvos no desktop do seu computador de console: um arquivo XML chamado **LicenseInfo.xml** e um arquivo de texto chamado **DisconnectedLicenseInfo.txt**. O arquivo XML é usado neste procedimento; o arquivo de texto pode ser ignorado.
5. Mover o arquivo de solicitação de ativação XML para um computador que tenha uma conexão de Internet.
6. No computador conectado à Internet, abra um navegador e acesse <https://license.shavlik.com/OfflineActivation>.
7. Carregar o arquivo de solicitação de ativação **LicenseInfo.xml**.
O portal da web irá processar as informações de licença e gerar um arquivo de licença.
8. Faça o download do arquivo de licença processado e movê-lo para o computador de console.
9. Dentro do Ivanti Patch for Windows® Servers, selecione **Ajuda > Enter/atualizar chave de licença**.
10. No diálogo de ativação do Ivanti Patch for Windows® Servers clique em **Importar licença manual**.
11. Vá para o local do arquivo de licença processado e clique em **Abrir**.
O Ivanti Patch for Windows® Servers processará o arquivo, e o programa será ativado.

Se você está ativando de dentro de uma Rede Desconectada Segura

Use este procedimento de ativação se você estiver em um local seguro que não permite que arquivos sejam transferidos para fora do ambiente seguro.

1. Selecione um modo de ativação (ou **Licença do produto ou pacote** ou **Modo de teste**).
2. Colar ou digitar sua chave na caixa **Digite sua(s) chave(s) de ativação**.
3. Selecione ativação **Manual**.
4. Clique em **Criar solicitação**.
Dois arquivos são gerados e salvos no desktop do seu computador de console: um arquivo XML chamado **LicenseInfo.xml** e um arquivo de texto chamado **DisconnectedLicenseInfo.txt**. O arquivo de texto é usado neste procedimento; o arquivo XML pode ser ignorado.
5. Abrir o arquivo **DisconnectedLicenseInfo.txt** e copiar cuidadosamente as informações contidas nele para um pedaço de papel.
6. Em um computador conectado à Internet, abra um navegador e acesse <https://license.shavlik.com/OfflineActivation>.

Instalação

7. Inserir manualmente os dados de solicitação de ativação e clique em **Enviar**.
O portal da web irá processar os dados e gerar um arquivo de licença.
8. Faça o download do arquivo de licença processado e movê-lo para o computador de console.
9. Dentro do Ivanti Patch for Windows® Servers, selecione **Ajuda > Enter/atualizar chave de licença**.
10. No diálogo de ativação do Ivanti Patch for Windows® Servers clique em **Importar licença manual**.
11. Vá para o local do arquivo de licença processado e clique em **Abrir**.
O Ivanti Patch for Windows® Servers processará o arquivo, e o programa será ativado.

Seus Próximos Passos

Após ter instalado e ativado o Ivanti Patch for Windows® Servers, você pode começar a usar imediatamente todas as áreas do programa. Para a melhor experiência, no entanto, os próximos passos sugeridos são:

- Criar os grupos de máquina: Grupos de máquina são usados para organizar e controlar logicamente as máquinas na sua organização. Elas também estão no Ivanti Patch for Windows® Servers para realizar várias ações diferentes. Para obter mais informações, no sistema de ajuda online, consulte **Início rápido > Instalação > Usando grupos de máquina**.
- Definir e atribuir credenciais: Uma credencial consiste de um nome de usuário e um par de senhas. Elas são usadas para acessar máquinas remotas, executar análises e enviar quaisquer arquivos necessários. Para obter mais informações, no sistema de ajuda online, consulte **Início rápido > Instalação > Fornecimento e gerenciamento de credenciais**.
- (Opcional) Configurar seus servidores de distribuição. Um servidor de distribuição é usado para distribuir dados XML, mecanismos de análise, patches e service packs para agentes e máquinas em locais remotos. Usando um ou mais servidor de distribuição pode ajudar a reduzir o tráfego de rede e as operações do programa de velocidade. Para obter mais informações, no sistema de ajuda online, consulte **Administração > Usando Servidores de Distribuição**.
- Se você for um usuário não-inglês, uma versão localizada do sistema de Ajuda está disponível se você tem uma conexão de Internet. Selecione **Ferramentas > Opções > Exibir** e na caixa **Exibir tópicos de ajuda** escolha **Na web**.

Como Licenças são Rastreados

Quando uma implantação de patch é executada, o Ivanti Patch for Windows® Servers registra o nome da máquina no banco de dados se ele não existir. A partir daí, o número de estações restantes disponíveis para implantação é reduzido por um para cada alvo. Se você optar por usar o agente do Ivanti Patch for Windows® Servers, cada máquina de agente terá uma licença alocada e também contará em relação ao número total de estações de licença disponíveis.

Se a mesma máquina é gerenciada de uma maneira tanto sem agente e com agente, esta máquina é contada apenas uma vez. Da mesma forma, quando analisando máquinas virtuais, uma máquina é contada apenas uma vez, mesmo se for analisada tanto no modo online (ligado) e modo offline (desligado).

Você pode facilmente descobrir quantas estações licenciadas foram usadas escolhendo **Ajuda > Sobre o Ivanti Patch for Windows® Servers**.