

ПО Ivanti Patch для Windows®

Руководство по установке
и настройке

**ivanti**

Авторское право и товарные знаки

В этом документе содержится конфиденциальная информация и/или собственность Ivanti, Inc. и ее дочерних компаний (далее "Ivanti"), которая не может быть раскрыта или скопирована без предварительного письменного разрешения Ivanti.

Компания Ivanti оставляет за собой право в любое время и без предварительного уведомления вносить изменения в данный документ или соответствующие спецификации и описания продуктов. Компания Ivanti не предоставляет гарантии на использование данного документа и не несет ответственность за возможные ошибки в документе, а также не принимает на себя обязательств по обновлению содержащейся здесь информации. За дополнительной текущей информацией о продукции обращайтесь на сайт www.ivanti.com

Copyright © 2009 – 2017, Ivanti. Все права защищены.

Ivanti и ее логотипы являются зарегистрированными товарными знаками или товарными знаками Ivanti, Inc. или дочерних компаний в США и/или других странах. Другие марки и названия могут быть собственностью других компаний.

Информация о документации и истории публикаций

Дата	Версия	Описание
Октябрь 2011 г.	VMware vCenter Protect 8.0	Обновлена информация брендинга продукта, удален справочник для мастера установки, обновлены системные требования, добавлена информация для прокси HTTP.
Сентябрь 2012 г.	VMware vCenter Protect 8.0.1	Обновлено название продукта, информация о версии и активации; обновлены рисунки обложки.
Май 2013 г.	Shavlik Protect 9.0	Общие обновления для версии 9.0.
Июнь 2013 г.	Shavlik Protect 9.0, исправление 1	Обновлена информация об активации вручную.
Апрель 2014 г.	Shavlik Protect 9.1	Обновлены системные требования, обновлены процессы установки и активации, добавлена локализованная информация справки.
Сентябрь 2015 г.	Shavlik Protect 9.2	Требования к обновлению системы и другие незначительные обновления.
Апрель 2017 г.	ПО Ivanti Patch для Windows® Servers 9.3	Изменение названия марки на Ivanti, обновлены системные требования, удалены ссылки на антивирус.

Содержание

Добро пожаловать а ПО Ivanti Patch для Windows® Servers	5
Управление исправлениями	5
Инвентаризация активов	5
Управление питанием.....	5
ITScripts.....	6
Редакции программы.....	6
ПО Ivanti Patch для Windows® Servers, полная версия	7
ПО Ivanti Patch для Windows® Servers, оценочная версия.....	7
ПО Ivanti Patch для Windows® Servers для госпредприятий	7
Системные требования.....	8
Консоль	8
Клиенты (без агентов).....	9
Клиенты, использующие агентов ПО Ivanti Patch для Windows® Servers.....	11
Требования к портам.....	12
Установка	13
Ограничения учетной записи Windows	13
Получение ПО	13
Установка предварительных компонентов.....	13
Автоматическая установка	13
Установка вручную.....	13
Примечания к предварительным условиям для установки SQL Server	14
Выполнение новой установки.....	16
Файлы журнала установки.....	20
Примечания к действиям после установки HTTP-прокси.....	20
Примечания к действиям после установки SQL Server	21
Конфигурация удаленного SQL Server вручную для принятия учетных данных компьютера	21
Разрешение другим пользователям открывать программу.....	23
Выполнение периодического обслуживания базы данных.....	23
Приступая к работе	24
Запуск ПО Ivanti Patch для Windows® Servers.	24
Активация ПО Ivanti Patch for Windows® Servers.....	24
Если у вас есть подключение к Интернету	25
Если у вас нет подключения к Интернету (Режим отключения от сети)	26
Если активация выполняется в защищенной отключенной сети.....	26
Ваши последующие действия	27
Контроль лицензий.....	28

Данная страница намеренно оставлена пустой.

Этот документ создан для возможности двусторонней печати.

Добро пожаловать а ПО Ivanti Patch для Windows® Servers

Добро пожаловать в приложение Ivanti Patch для Windows® Servers — единую платформу ИТ-управления для обслуживания и защиты компьютеров под управлением ОС Microsoft Windows. Приложение Ivanti Patch для Windows® Servers предоставляет вам единый централизованный и объединенный интерфейс, который вы можете использовать для выполнения ряда важных функций ИТ-управления.

Управление исправлениями

Возможности передовой в отрасли функции управления исправлениями приложения Ivanti Patch для Windows® Servers позволяют вам сканировать в вашей сети все компьютеры, работающие под управлением ОС Windows, и гипервизоры VMware ESXi, а также получать данные о текущем статусе исправлений на этих компьютерах. После выполнения сканирования вы можете создавать отчеты с расширенной информацией о состоянии исправления каждого компьютера. Приложение Ivanti Patch для Windows® Servers также может использоваться для упрощенного и автоматизированного приведения ПО компьютеров в самое современное состояние. Вы можете просто указать программе выполнить загрузку и развертывание нужных исправлений на выбранных компьютерах. Вы даже можете указать время развертывания и необходимость перезагрузки компьютера. Кроме того, приложение Ivanti Patch для Windows® Servers может отправлять электронной почтой оповещения о доступных исправлениях, результатах сканирования, а также другую информацию, которая должна быть известна конкретным пользователям.

Функция управления исправлениями может работать как с использованием агентов, так и без них. Данная уникальная технология с использованием агентов или без них дает вам максимум гибкости с одновременным снижением уровня занятости ресурсов для управления.

Инвентаризация активов

Функция инвентаризации активов позволяет отслеживать программные и аппаратные активы. Она работает, выполняя сканирования для обнаружения и категоризации программного обеспечения и оборудования, установленного на физических и виртуальных компьютерах. Подробная информация о программных и аппаратных активах становится доступной сразу после выполнения их сканирования. У вас также есть возможность создавать отчеты, которые могут использоваться для последовательного отслеживания инвентаризации активов.

Подобно функции управления исправлениями, функция инвентаризации активов может работать с агентами и без них.

Управление питанием

Примечание. Управление питанием доступно только в ПО Ivanti Patch для Windows® Servers Advanced или в качестве дополнения для Ivanti Patch для Windows® Servers Standard.

Если у вас нет доступа к этой функции, обратитесь к своему торговому представителю для обновления лицензии приложения Ivanti Patch для Windows® Servers.

Функция управления питанием позволяет вам управлять состояниями питания компьютеров в вашей организации. Основные причины использования функции управления питанием:

Добро пожаловать

- Подготовка компьютеров к задачам обслуживания
- Снижение уровня шума и энергопотребления
- Снижение расходов на обслуживание
- Более продолжительная работа от батареи

Вы можете завершать работу, перезагружать или пробуждать компьютеры немедленно или по расписанию. При выполнении запланированной перезагрузки у вас также есть возможность указать, в какое состояние необходимо перевести компьютер: выключение, спящий режим или режим гибернации. Функция управления питанием может работать как с использованием агентов, так и без них.

ITScripts

Примечание. Компоненты функции ITScripts доступны только в ПО Ivanti Patch для Windows® Servers Advanced или в качестве дополнения для Ivanti Patch для Windows® Servers Standard.

Если у вас нет полного доступа к этой функции, обратитесь к своему торговому представителю для обновления лицензии приложения Ivanti Patch для Windows® Servers.

Функция ITScripts позволяет вам выполнять сценарии PowerShell на компьютерах и группах компьютеров, которые уже были добавлены в данные приложения Ivanti Patch для Windows® Servers. Используя функцию управления сценариями, вы можете:

- Открывать все предварительно созданные сценарии, предоставленные компанией Ivanti
- Импортировать пользовательские сценарии
- Публиковать свои пользовательские сценарии в сообществе ITScripts
- Немедленно выполнять сценарии
- Создавать расписание выполнения сценариев
- Выполнять сценарии с использованием удаленных функций Windows PowerShell или без них
- Откройте результаты всех сценариев, которые были запущены в ПО Ivanti Patch для Windows® Servers

Редакции программы

ПО Ivanti Patch для Windows® Servers доступно в виде двух отдельных комплектов.

- ПО Ivanti Patch для Windows® Servers Standard: Это базовый продукт, включающий управление исправлениями, инвентаризацию активов, а также ограниченное число сценариев для управления информационной инфраструктурой. Вы можете приобрести дополнительные ключи для лицензируемых отдельно функций дополнений.
- ПО Ivanti Patch для Windows® Servers Advanced: Это полнофункциональная версия продукта, включающая управление исправлениями, инвентаризацию активов, управление питанием, управление конфигурациями и все возможности ITScript.

Существует несколько различных редакций ПО Ivanti Patch для Windows® Servers.

Различные редакции предоставляют различные возможности. Чтобы определить текущую редакцию приложения, выберите **Справка > О программе Ivanti Patch для Windows® Servers** и просмотрите сведения о программе.

В этом разделе приведены краткие сведения о каждой редакции.

ПО Ivanti Patch для Windows® Servers, полная версия

Это полная редакция приложения. С помощью ПО Ivanti Patch для Windows® Servers можно выполнять сканирование для поиска отсутствующих исправлений, развертывать отсутствующие исправления и просматривать результаты этих действий. Вы можете также получить доступ к другим функциям, которые соответствуют вашей программе лицензирования (Ivanti Patch для Windows® Servers Standard или Ivanti Patch для Windows® Servers Advanced).

ПО Ivanti Patch для Windows® Servers, оценочная версия

ПО Ivanti Patch для Windows® Servers доступно в виде оценочной версии. Это позволяет протестировать все возможности ПО Ivanti Patch для Windows® Servers, но только в течение 60 дней. Кроме того, вы ограничены 50 лицензионными рабочими местами. После завершения действия оценочной лицензии приложение перестанет обновлять файлы данных XML, и многие функции программы больше не будут доступны.

ПО Ivanti Patch для Windows® Servers для госпредприятий

В случае приобретения редакции приложения Ivanti Patch для Windows® Servers для госучреждений (Government Edition) вы получаете лицензионный ключ, который позволяет использовать генератор отчетов для системы сигнализации при обнаружении уязвимостей информационной безопасности (Information Assurance Vulnerability Alert Reporter — IAVA). Файлы, относящиеся к IAVA, устанавливаются автоматически вместе с ПО Windows® Servers Standard или Ivanti Patch for Windows® Servers Advanced.

Системные требования

Консоль

Ограничения:

- Для работы консоли требуется компьютер с файловой системой NTFS.
- Если вы устанавливаете консоль на контроллере домена, который использует аутентификацию сертификата LDAP, вам может потребоваться сконфигурировать сервер для предотвращения конфликтов между сертификатом SSL и программой сертификата Ivanti Patch для Windows® Servers. Конфигурация контроллера домена под управлением Windows Server 2003 очень сложна, и эта комбинация не рекомендуется для установки консоли.
- Если вы установите консоль на одном или двух компьютерах, которые совместно используют базу данных, все компьютеры с установленной консолью должны иметь уникальные идентификаторы безопасности (SID) для предотвращения проблем с учетными данными пользователей. Компьютеры, скорее всего, будут иметь одинаковые идентификаторы SID, если вы скопируете виртуальную машину или будете использовать компьютер, созданный с помощью приложения ghost.

Процессор:

- Минимум: 2 процессорных ядра с частой 2 ГГц или быстрее
- Рекомендуется: 4 процессорных ядра с частой 2 ГГц или быстрее (для лицензий на 250 - 1000 рабочих мест)
- Высокая производительность: 8 процессорных ядер с частой 2 ГГц или быстрее (для лицензий на более чем 1000 рабочих мест)

Память:

- Минимум: 2 ГБ ОЗУ
- Рекомендуется: 4 ГБ ОЗУ (для лицензий на 250 - 1000 рабочих мест)
- Высокая производительность: 8 ГБ ОЗУ (для лицензий на более чем 1000 рабочих мест)

Видеосистема (Video):

- Разрешение экрана 1024 x 768 или выше (рекомендуется 1280 x 1024)

Место на диске:

- 100 МБ для приложения
- Для хранилища исправлений рекомендуется 10 ГБ или более

Операционная система (одна из следующих):

Примечание. ПО Ivanti Patch для Windows® Servers поддерживает следующие 64-разрядные версии операционных систем. 32-разрядные версии не поддерживаются для установки консоли.

- Семейство Windows Server 2016, исключая Server Core и Nano Server
- Семейство Windows Server 2012 R2, накопительный пакет обновления 1 или более новый, исключая Server Core
- Семейство Windows Server 2012, исключая Server Core
- Семейство Windows Server 2008 R2 SP1 или новее, исключая Server Core
- Windows 10 Pro, Enterprise или Education Edition
- Windows 8.1, накопительный пакет обновления 1 или новее, исключая Windows RT
- Windows 7 SP1 или новее, Professional, Enterprise или Ultimate Edition

База данных:

- Используйте базу данных Microsoft SQL Server [SQL Server 2008 или новее]. Если у вас нет доступа к ПО баз данных SQL Server, можно установить SQL Server 2016 SP1 Express Edition (если поддерживается) или SQL Server 2014 Express Edition, установка которой будет предложена во время проверки предварительных условий перед установкой ПО.
- Размер: 1,5 ГБ

Предварительное ПО:

- Используйте ПО Microsoft SQL Server 2008 или новее
 - Microsoft .NET Framework 4.6.2 или новее
 - Дистрибутив Microsoft Visual C++ для Visual Studio 2015
 - Windows Management Framework 4.0 (содержит оболочку PowerShell 4.0, которая необходима для функции ITScripts)
- Эти предварительные условия не применяются к ОС Windows 8.1 или новее и Windows Server 2012 R2 или новее, так как PowerShell 4.0 уже включена в эти операционные системы.

Ограничения учетной записи Windows:

- Для обеспечения полного доступа к функциям приложения Ivanti Patch для Windows® Servers вы должны запускать его, используя административные привилегии.

Требования к конфигурации:

- Во время выполнения сканирования активов на компьютере консоли служба WMI (Windows Management Instrumentation) должна быть включена, и на компьютере разрешено использование соответствующего протокола.

Клиенты (без агентов)

Операционные системы (любые следующие 32- и 64-разрядные версии):

- Windows XP Professional (могут быть развернуты исправления для семейства ОС Windows XP SP3 или более поздних версий)
- Windows XP Tablet PC Edition
- Windows XP Embedded
- Windows Server 2003, Enterprise Edition (могут быть развернуты исправления для W2K3 SP2 или более поздних версий)
- Windows Server 2003, Standard Edition
- Windows Server 2003, Web Edition
- Windows Server 2003 для Small Business Server
- Windows Server 2003, Datacenter Edition
- Windows Vista, Business Edition
- Windows Vista, Enterprise Edition
- Windows Vista, Ultimate Edition
- Windows 7, Professional Edition
- Windows 7, Enterprise Edition
- Windows 7, Ultimate Edition
- Windows Server 2008, Standard
- Windows Server 2008, Enterprise
- Windows Server 2008, Datacenter
- Windows Server 2008, Standard - Core

Добро пожаловать

- Windows Server 2008, Enterprise - Core
- Windows Server 2008, Datacenter – Core
- Windows Server 2008 R2, Standard
- Windows Server 2008 R2, Enterprise
- Windows Server 2008 R2, Datacenter
- Windows Server 2008 R2, Standard - Core
- Windows Server 2008 R2, Enterprise - Core
- Windows Server 2008 R2, Datacenter – Core
- Windows 8
- Windows 8 Pro
- Windows 8 Enterprise
- Windows 8.1
- Windows 8.1 Enterprise
- Windows Server 2012, Foundation Edition
- Windows Server 2012, Essentials Edition
- Windows Server 2012, Standard Edition
- Windows Server 2012, Datacenter Edition
- Windows Server 2012 R2, Essentials Edition
- Windows Server 2012 R2, Standard Edition
- Windows Server 2012 R2, Datacenter Edition
- Windows 10 Pro
- Windows 10 Enterprise
- Windows 10 Education
- Windows Server 2016, Essentials Edition
- Windows Server 2016, Standard Edition (исключая Server Core и Nano Server)
- Windows Server 2016, Datacenter Edition (исключая Server Core и Nano Server)

Виртуальные машины (неактивные виртуальные машины, созданные с помощью одного из следующих приложений):

- VMware ESXi Server 5.0 или новее (на виртуальных машинах требуется установка VMware Tools)
- VMware vCenter (предыдущее название – VMware VirtualCenter) 5.0 или новее (на виртуальных машинах требуется установка VMware Tools)
- VMware Workstation 9.0 или новее
- VMware Player

Требования к конфигурации

- Требуется работа службы удаленного реестра
- Должна быть выключена служба общего доступа к файлам
- Требуется работа службы сервера
- Должны быть доступны порты NetBIOS (TCP 139) или Direct Host (TCP 445)
- Служба обновления Windows не должна быть отключена; для успешного развертывания исправлений. Для нее должно быть установлено значение **Вручную** или **Автоматически**. Кроме того, настройка службы обновления Windows на каждом целевом компьютере (**Панель управления > Система и безопасность > Центр обновления Windows > Изменить настройки**) должна иметь значение **Не проверять наличие обновлений**.
- Необходимо разрешить удаленные подключения к рабочему столу, чтобы консоль могла подключаться к целевым компьютерам.
- Во время выполнения сканирования активов служба WMI (Windows Management Instrumentation) должна быть включена, и на компьютере разрешено использование соответствующего протокола (порт TCP 135).

Поддерживаемые продукты (для программы исправления):

- Текущий список см. на странице <http://www.shavlik.com/support/protect/supported-products/>

Место на диске (для программы исправления):

- Свободное место должно быть в пять раз больше размера развертываемых исправлений.

Поддерживаемые языки (для программы исправления):

- Арабский, китайский (упрощенный), китайский (традиционный), чешский, датский, голландский, английский, финский, французский, немецкий, греческий, иврит, венгерский, итальянский, японский, корейский, норвежский, польский, португальский (Бразилия), португальский (Португалия), русский, испанский, шведский, тайский, турецкий

Клиенты, использующие агентов ПО Ivanti Patch для Windows® Servers

Примечание. На компьютерах с агентами должна быть файловая система NTFS.

Процессор:

- 500 МГц или быстрее

Память:

- Минимум: 256 МБ ОЗУ
- Рекомендуется: 512 МБ ОЗУ или более

Место на диске:

- 30 МБ для клиентских агентов ПО Ivanti Patch для Windows® Servers
-
- 500 МБ или более для хранилища исправлений

Операционные системы (любые из перечисленных за исключением версий Home)

- Семейство Windows Vista
- Семейство Windows 7
- Семейство Windows 8 или новее, исключая Windows RT
- Семейство Windows 10
- Семейство Windows Server 2008
- Семейство Windows Server 2008 R2
- Семейство Windows Server 2012
- Семейство Windows Server 2012 R2
- Семейство Windows Server 2016

Предварительное ПО

- MSXML 3.0 или новее

Требования к конфигурации

- Требуется работа службы рабочей станции

Добро пожаловать

Требования к портам

Требования к портам по умолчанию: Некоторые номера портов могут настраиваться. Некоторые номера портов могут настраиваться.

Входящие порты (обычный брандмауэр NAT)										
	TCP 80	TCP 135	TCP 137-139 или TCP 445 (Общий доступ к файлам Windows/служба каталогов)		TCP 443	TCP 3121	TCP 3122	TCP 4155	TCP 5120	TCP 5985
Клиентская система		X (для сканирования активов)	X	X				X (для принимающих агентов)	X	X (для протокола WinRM)
Система консоли						X	X			
Сервер распространения	X		X	X	X					

Исходящие порты (среда с повышенным уровнем ограничения портов)							
	TCP 80	TCP 137-139 или TCP 445 (Общий доступ к файлам Windows/служба каталогов)		TCP 443	TCP 3121	TCP 5120	UDP 9
Клиентская система	X (для агентов)	X	X	X (для агентов облака)	X (для агентов и средства отслеживания развертываний)		
Система консоли	X	X	X	X (для синхронизации с облаком)		X	X (для функции WoL и отчетности об ошибках)

Установка

Ограничения учетной записи Windows

- Выполняющий новую установку пользователь должен быть участником роли db_owner для создания базы данных SQL Server.
- Если вы выполняете установку новой консоли, но будете использовать существующую базу данных, ваша учетная запись должна иметь разрешения db_datareader, db_datawriter, STExec и STCatalogupdate. Самым простым способом назначения этих разрешений является добавление пользователю ролей db_securityadmin и db_accessAdmin.

Получение ПО

ПО Ivanti Patch для Windows® Servers доступно для загрузки на веб-сайте центра загрузки: <https://www.ivanti.com/en-US/resources/downloads>. В центре загрузки всегда содержится самая последняя существующая версия ПО Ivanti Patch для Windows® Servers.

Установка предварительных компонентов

Автоматическая установка

Во время установки приложения Ivanti Patch для Windows® Servers предварительные компоненты можно установить автоматически.

Установка вручную

Если вы предпочитаете загружать и устанавливать все необходимые предварительные компоненты самостоятельно, вы можете сделать это, используя следующие URL-адреса. Операционная система может содержать множество предварительных компонентов, поэтому устанавливайте только те, которые отсутствуют.

SQL Server 2016 SP1 Express Edition

Требуется только в том случае, если нет полной версии SQL Server или версии Express.

<https://www.microsoft.com/en-us/sql-server/sql-server-editions-express>

.NET Framework 4.6.2

<https://www.microsoft.com/en-us/download/details.aspx?id=53345>

<https://www.microsoft.com/en-us/download/details.aspx?id=53344> (для сред с прекращенной поддержкой)

Дистрибутив Visual C++ 2015 (x64)

<https://www.microsoft.com/en-us/download/details.aspx?id=53840>

Windows Management Framework 4.0

<http://www.microsoft.com/en-us/download/details.aspx?id=40855>

Примечания к предварительным условиям для установки SQL Server

ПО Ivanti Patch для Windows® Servers будет хранить все результаты сканирования и развертывания в базе данных SQL Server. Со своей стороны сервер SQL Server обеспечивает совместную работу и управление статьями знаний в режиме реального времени, наряду со всеми отдельными задачами по управлению исправлениями. Некоторые из преимуществ использования базы данных SQL Server:

- Высокая производительность при сканировании независимо от количества компьютеров
- Хранение данных на удаленном компьютере
- Возможность использовать несколько консолей Ivanti Patch для Windows® Servers для совместной обработки шаблонов, комментариев, отчетов и результатов сканирования

Перед установкой ПО Ivanti Patch для Windows® Servers изучите следующие примечания для SQL Server:

- Требуется установка Microsoft SQL Server.
Если у вас нет базы данных SQL Server, ПО Microsoft SQL Server 2016 SP1 Express Edition (если поддерживается) или Microsoft SQL Server 2014, версия Express Edition будет установлено на ваш компьютер консоли во время процесса установки ПО Ivanti Patch для Windows® Servers.
- Если вы будете использовать версию Express Edition для Microsoft SQL Server, вы должны загрузить и установить приложение Microsoft SQL Server Management Studio Express. Это бесплатное ПО может использоваться для выполнения резервного копирования и управления вашей базой данных.
- Установка базы SQL Express может завершиться с ошибкой, если ранее вы установили приложение SQL Native Client. Перед установкой приложения настоятельно рекомендуется удалить SQL Native Client с помощью функции **Установка или удаление программ**.
- Вы должны иметь доступ к указанному серверу SQL Server. Для доступа к серверу SQL программа должна иметь поддержку проверки подлинности Windows или аутентификацию SQL Server. Хотя административный доступ не требуется, эта учетная запись не имеет разрешений для создания и заполнения базы данных продукта на указанном сервере SQL Server. Кроме того, фоновые службы компьютера консоли Ivanti Patch для Windows® Servers должны иметь возможность подключения к серверу SQL Server. Вы выполняемые фоновые службы используют на консоли учетную запись LocalSystem. Если вы используете на удаленном сервере проверку подлинности Windows, убедитесь, что использовали учетную запись компьютера во время определения имени входа консоли для сервера SQL Server.

Примечание. Для обеспечения безопасности компания Ivanti рекомендует, по возможности, всегда использовать учетные данные Windows. Для получения информации о конфигурации удаленного сервера SQL Server и доступа к учетным данным проверки подлинности Windows на консоли Ivanti Patch для Windows® Servers см. раздел Примечания к действиям после установки SQL Server.

- Для создания базы данных, указанной во время установки, учетная запись пользователя должна иметь назначенную роль *db-creator*.
- Если вы используете сервер SQL Server на удаленном компьютере, необходимо сконфигурировать сервер для выполнения удаленных подключений. Это можно сделать с помощью Диспетчера конфигурации SQL Server.
- Если вам необходимо использовать кластерную конфигурацию для обеспечения отказоустойчивости, она должна быть настроена до установки. Затем во время установки можно указать экземпляр виртуального кластера. Кластерные конфигурации не поддерживаются версиями SQL Server Express.

Добро пожаловать

Выполнение новой установки

Важно! Если выполняется обновление с предыдущей версии, не выполняйте эту процедуру. Вместо нее используйте руководство по обновлению, которое доступно на нашем веб-сайте:

<https://www.ivanti.com/en-US/support/product-documentation>

Примечание. Если выполняется установка на отключенный от сети компьютер, и отсутствует какое-либо предварительное программное обеспечение, необходимо до начала процесса установки загрузить это программное обеспечение с подключенного к сети компьютера, а затем вручную установить его на отключенной консоли.

1. Начните установку, дважды нажав исполняемый файл Ivanti Patch для Windows® Servers.

Если вы получите оповещение о необходимости перезагрузки, нажмите ОК и процесс установки возобновится автоматически после перезагрузки.

Если не будут выполнены любые из предварительных условий, они будут отображены в диалоге **Настройка**. Если вы выполните все предварительные условия, пропустите действия со 2 по 4 и перейдите к диалогу **Добро пожаловать**, который представлен в действии 5.

2. Если вам необходимо вводить имя пользователя и пароль при каждом запуске браузера и выходе в Интернет, установите флажок **Настройки прокси**, щелкните ссылку и введите необходимые учетные данные.

Возможно, потребуется указать домен, как часть имени пользователя (например: mydomain\my.name). В дальнейшем эти параметры можно будет изменить, выбрав **Сервис > Параметры > Прокси**.

Кроме того, возможно, потребуется изменить информацию для HTTP-прокси после завершения установки. в разделе **Примечания к действиям после установки HTTP-прокси**.

3. Нажмите кнопку **Установить**, чтобы установить отсутствующее предварительное программное обеспечение.

После установки некоторых предварительных программ требуется перезагрузка. В этом случае программа установки запросит перезагрузку перед продолжением работы. После перезагрузки программа установки автоматически перезапустится.

4. (Условно) Если вы пропустили какие-либо предварительные программы, для которых требуется перезагрузка, то для продолжения установки после перезагрузки нажмите кнопку **Установить**.

5. Прочитайте сведения в диалоге **Приветствие** и нажмите кнопку **Далее**.

Отобразится лицензионное соглашение. Чтобы установить программу, необходимо принять условия лицензионного соглашения.

6. Для продолжения установки нажмите кнопку **Далее**.

Отобразится диалог **Целевая папка**.

7. Если необходимо изменить местоположение программы по умолчанию, нажмите кнопку "Обзор" и выберите другую папку.

Совет: Если вы хотите создать ярлык программы и поместить его на рабочий стол, установите флажок **Создать ярлык на рабочем столе**.

8. Нажмите **Далее**.

Появится диалог **Программа улучшения продукции**. Прочитайте описание и решите, хотите ли вы принять участие в программе. Программа разрешает Ivanti собирать информацию об использовании продуктов, что поможет улучшить последующие версии программ.

Затем нажмите **Далее**. Появится диалог **Готово к установке**.

9. Чтобы начать установку, нажмите кнопку **Установить**.

В конце процесса установки откроется диалог **Программа установки базы данных**.

10. Если у вас уже установлена база данных Ivanti Patch для Windows® Servers и вы хотите ее использовать, выберите **Использовать существующую базу данных** и нажмите **Далее**. В противном случае выберите **Создать новую базу данных** и нажмите кнопку **Далее**.

11. С помощью имеющихся параметров можно настроить доступ пользователей и служб к базе данных SQL Server.

Выберите сервер и экземпляр базы данных

- **Имя сервера:** Можно указать компьютер либо задать компьютер и экземпляр SQL Server, работающий на этом компьютере (например, *ИМЯ КОМПЬЮТЕРА\SQLExpress*). Если SQL Server уже установлен, в это поле автоматически подставляется имя локального экземпляра SQL Server.
- **Имя базы данных:** Укажите имя нужной базы данных. Имя базы данных по умолчанию — **Protect**.

Выберите, как пользователи будут подключаться к базе данных

Укажите учетные данные, которые будут использоваться программой при совершении пользователем действия, требующего доступа к базе данных.

- **Встроенная проверка подлинности Windows:** Этот параметр является рекомендуемым и устанавливается по умолчанию. Для подключения к базе данных SQL Server приложение Ivanti Patch для Windows® Servers будет использовать учетные данные пользователя, который в данный момент выполнил вход в систему. Поля **Имя пользователя** и **Пароль** будут недоступны.
- **Конкретный пользователь Windows:** Выберите этот параметр только в том случае, если база данных SQL Server находится на удаленном компьютере. Этот параметр позволяет указать имя и пароль конкретного пользователя Windows. Этот параметр не требуется, если база данных находится на локальном компьютере (на консоли). (См. раздел *Предоставление учетных данных в Руководстве по администрированию ПО Ivanti Patch для Windows® Servers* для получения дополнительной информации об учетных данных компьютера). Все пользователи приложения Ivanti Patch для Windows® Servers будут использовать предоставленные учетные данные при выполнении действий, требующих доступа к удаленной базе данных SQL Server.
- **Аутентификация SQL:** Используйте этот параметр, чтобы указать имя пользователя и пароль для SQL Server, которые будут использоваться для входа в заданный SQL Server.

Внимание! Если вы предоставили учетные данные для аутентификации SQL и не применили SSL-шифрование для соединений SQL, то учетные данные будут передаваться по сети в виде обычного текста.

Добро пожаловать

- **Тест подключения сервера:** Нажмите эту кнопку, чтобы проверить использование программой предоставленных учетных данных интерактивного пользователя для связи с базой данных SQL Server.

Выберите, как службы будут подключаться к базе данных

Укажите учетные данные, которые будут использоваться фоновыми службами при подключении к базе данных. Это учетные данные, которые будут использоваться импортером результатов, операциями агента и другими службами для входа в SQL Server и предоставления информации о состоянии.

- **Использование альтернативных учетных данных для служб консоли:**
 - Если база данных SQL Server установлена на локальном компьютере, пропустите этот параметр и **не** устанавливайте этот флажок. В этом случае будет использоваться тот же режим аутентификации и те же учетные данные, которые вы указали ранее для интерактивных пользователей.
 - Установите этот флажок только в том случае, если база данных SQL Server находится на удаленном компьютере. Когда база данных находится на удаленном компьютере, вам необходима учетная запись для аутентификации в базе данных на удаленном сервере базы данных.
- **Метод аутентификации:** Доступен только в том случае, если включен параметр **Использовать альтернативные учетные данные для служб консоли.**
 - **Встроенная проверка подлинности Windows:** Выбор этого параметра означает, что для связи с удаленным сервером SQL Server будет использоваться учетная запись компьютера. Для безопасной передачи учетных данных должен использоваться сетевой протокол аутентификации Kerberos. Поля **Имя пользователя** и **Пароль** будут недоступны.

Примечание. Если установить параметр Встроенная проверка подлинности Windows, то программа установки попытается создать для учетной записи компьютера вход в SQL Server. Если процесс создания учетной записи окончится неудачей, см. раздел примечаний к действиям после установки SQL Server на стр. 21, в котором приведены инструкции по ручной настройке удаленного сервера SQL Server на использование учетных данных учетной записи компьютера. Это необходимо сделать после завершения процесса установки ПО Ivanti Patch для Windows® Servers, но до запуска этой программы.
 - **Конкретный пользователь Windows:** Выберите этот параметр, чтобы указать имя и пароль конкретного пользователя. Фоновые службы приложения Ivanti Patch для Windows® Servers будут использовать эти учетные данные для подключения к базе данных SQL Server. Это хороший запасной вариант на тот случай, если по какой-то причине возникнут трудности со встроенной проверкой подлинности Windows.
 - **Аутентификация SQL:** Используйте этот параметр, чтобы указать конкретные имя пользователя и пароль для SQL Server, которые будут использоваться службами для входа в SQL Server.

12. Указав все необходимые данные, нажмите **Далее**.

Примечание. Если у программы установки возникнут проблемы с указанными учетными данными, появится сообщение об ошибке. Обычно это свидетельствует о том, что указанной учетной записи пользователя не существует. Измените данные и повторите попытку.

Программа создаст или обновит базу данных, либо подключится к ней. После завершения операции с базой данных появится диалог **Установка базы данных завершена**.

13. Нажмите **Далее**.

Появится диалог **Установка выполнена**.

14. Нажмите **Готово**.

Появится диалог **Завершено**.

15. Если вы хотите немедленно запустить ПО Ivanti Patch для Windows® Servers, установите параметр **Запустить Ivanti Patch для Windows® Servers**, а затем нажмите **Готово** или просто нажмите **Готово**.

Добро пожаловать

Файлы журнала установки

Если у вас есть вопросы в отношении установки или возникла проблема, для которой требуется помощь, перед обращением в службу технической поддержки Ivanti найдите файлы журнала установки. Файлы журнала установки находятся в следующем каталоге: **C:\Users\имя пользователя\AppData\Local\Temp**.

В каталоге есть три файла журнала установки:

- Главный файл журнала установки: ProtectSetup_date_time.log
- Файл журнала установки для предварительных условий: PreSetupdate.log
- Файл журнала установщика Windows: ProtectInstall_date_time.log

Примечания к действиям после установки HTTP-прокси

Если для доступа к Интернету используется HTTP-прокси, следует помнить о следующих требованиях:

- Необходимо установить флажок **Не использовать прокси-сервер для локальных адресов** в настройках прокси-сервера браузера. Для получения доступа к этим настройкам в меню **Сервис** браузера Internet Explorer щелкните **Свойства обозревателя**, щелкните вкладку **Подключения** и затем выберите **Настройка сети**. Установка флажка **Не использовать прокси-сервер для локальных адресов** означает, что прокси-сервер не должен использоваться, когда консоль Ivanti Patch для Windows® Servers выполняет подключение к компьютеру в локальной сети.
- Службы консоли не будут считывать или использовать какую-либо информацию об отдельных заданных для каждого пользователя адресах прокси-серверов. Чтобы настроить адреса прокси-серверов для служб консоли, необходимо вручную изменить файл **STServiceHost.exe.config** для включения XML-тега, который определяет прокси-сервер, игнорирует локальные адреса и определяет список адресов, не требующих прокси-сервера. Это можно сделать путем добавления следующего XML под базовым элементом <configuration>.

```
<system.net>
  <defaultProxy>
    <bypasslist>
      <add address="127.0.0.1" />
      <add address="::1" />
      <add address="RollupConsoleNameOrIPAddress" />
    </bypasslist>
    <proxy bypassonlocal="True"
proxyaddress="http://ProxyNameOrIP:Port" />
  </defaultProxy>
</system.net>
```

Примечания к действиям после установки SQL Server

Конфигурация удаленного SQL Server вручную для принятия учетных данных компьютера

Примечание. Представленный здесь, выполняемый вручную процесс, требуется только в случае, если во время установки автоматизированный процесс создания учетной записи завершился с ошибкой.

Если вы используете проверку подлинности Windows для удаленного сервера SQL Server, для корректного взаимодействия с сервером приложения Ivanti Patch для Windows® Servers необходимо сконфигурировать сервер для принятия нескольких учетных данных компьютеров. Лучшим моментом для этого считается время сразу после установки приложения Ivanti Patch для Windows® Servers, но перед действительным запуском программы. Однако вы можете выполнить это и после запуска программы. Любые, начатые перед этим, сканирования, требующие обращения к базе данных удаленного сервера SQL Server, скорее всего, завершатся с ошибкой.

В этом разделе представлен процесс конфигурации удаленного сервера SQL Server для поддержки учетных данных проверки подлинности Windows (учетная запись компьютера) на консоли Ivanti Patch для Windows® Servers. Для обеспечения безопасности компания Ivanti рекомендует, по возможности, всегда использовать учетные данные Windows. Приложение Microsoft SQL Server Management Studio используется в следующих примерах как редактор, но вы можете применить другое средство.

1. Консоль приложения Ivanti Patch для Windows® Servers и SQL Server должны принадлежать одному домену или находиться в разных доменах, которые имеют доверенные отношения.

Это необходимо для того, чтобы консоль и сервер могли сравнивать учетные данные и устанавливать безопасное подключение.

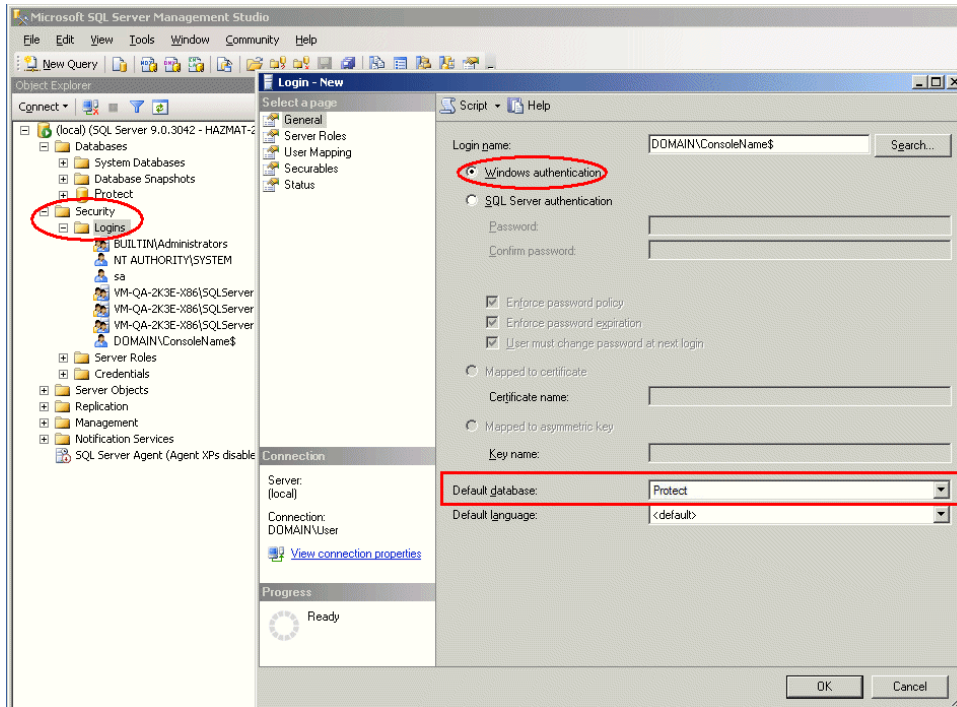
2. На сервере SQL Server создайте новую учетную запись для ПО Ivanti Patch для Windows® Servers. Для создания этой учетной записи нужно иметь привилегии *securityadmin*.

Для этого: Раскройте узел **Безопасность**, щелкните правой кнопкой мыши **Имена входа** и выберите **Создать имя входа**. Введите имя входа, используя SAM-совместимый формат (домен\имя компьютера). Учетная запись – это имя компьютера вашей консоли, которое должно заканчиваться символом \$.

Примечание. Не используйте функцию поиска. Вы должны ввести имя вручную, поскольку это специальное имя.

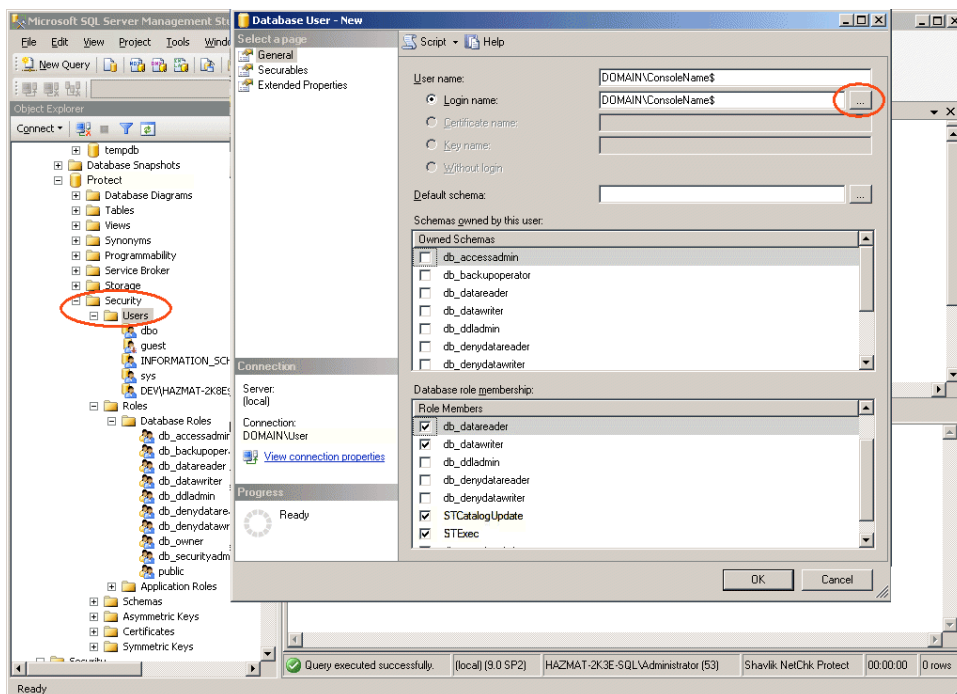
Обязательно выберите вариант **Использовать проверку подлинности Windows** и проверьте, что параметр **База данных по умолчанию** указывает на базу данных Ivanti Patch для Windows® Servers. Например:

Добро пожаловать



3. Для своей базы данных Ivanti Patch для Windows® Servers создайте новую учетную запись пользователя с помощью учетной записи компьютера консоли.

Щелкните правой кнопкой мыши папку **Пользователи**, выберите **Создать пользователя**, выберите **Имя входа**, а затем вставьте его в поле **Имя пользователя**. Назначьте пользователю роли **db_datareader**, **db_datawriter**, **STCatalogUpdate** и **STExec**. Например:



4. Запустите ПО Ivanti Patch для Windows® Servers.

5. Если необходимо, устраните любые проблемы.
 - Вы можете использовать монитор активности SQL Server для определения результатов попыток подключения во время сканирования исправлений.
 - Если вы запустили приложение Ivanti Patch для Windows® Servers до создания учетной записи пользователя SQL Server, некоторые службы сообщат об ошибке во время подключения к SQL Server. Вы должны выбрать **Панель управления > Администрирование > Службы** и попытаться перезапустить службы.
 - Если попытки подключения окажутся неудачными, вы можете открыть сообщения журналов SQL Server для определения причин появления ошибок.

Разрешение другим пользователям открывать программу

Примечание. Действия этого раздела также применимы, если вы используете функцию ролевого администрирования.

Если вы хотите разрешить другим пользователям использовать программу, вам может потребоваться сконфигурировать сервер SQL Server, чтобы эти пользователи имели необходимые разрешения. А именно, во время использования проверки подлинности Windows пользователи, не имеющие административных прав на компьютере базы данных, должны иметь права чтения и записи для всех таблиц и экранов. Они также должны получить разрешение выполнения для всех процедур, существующих в базе данных приложения Ivanti Patch для Windows® Servers. Иначе они не смогут запустить ПО Ivanti Patch для Windows® Servers.

Одним из способов предоставления этих разрешений является назначение пользователям роли *db_owner*. Однако в целях обеспечения безопасности это не считается лучшим решением. Более безопасной альтернативой этого является предоставление разрешения выполнения на уровне базы данных. Это достигается назначением пользователям роли STExec.

Выполнение периодического обслуживания базы данных

Приложение Ivanti Patch для Windows® Servers имеет возможность выполнять периодическое обслуживание базы данных, автоматически удаляя данные старых сканирований, перестраивая индексы и создавая резервные копии. Для получения дополнительной информации см. раздел *Обслуживание базы данных* в файле справки.

Приступая к работе

Запуск ПО Ivanti Patch для Windows® Servers.

Примечание. Для обеспечения полного доступа к функциям приложения Ivanti Patch для Windows® Servers вы должны запускать его, используя административные привилегии.

Вы можете запустить ПО Ivanti Patch для Windows® Servers двумя способами:

- Нажмите или дважды щелкните значок ПО Ivanti Patch для Windows® Servers на рабочем столе
- Выберите **Пуск > Ivanti Patch для Windows® Servers > Ivanti Patch для Windows® Servers**

Отобразится главная страница.

Активация ПО Ivanti Patch for Windows® Servers

Пока вы не активируете приложение Ivanti Patch для Windows® Servers, вы будете ограничены в доступных для выполнения действиях. Активация программы осуществляется посредством ввода одного или нескольких ключей активации. Для активации ПО Ivanti Patch для Windows® Servers:

1. Если у вас есть электронная копия лицензионного ключа, скопируйте его в буфер обмена компьютера.
Лицензионный ключ обычно отправляется Ivanti по электронной почте после приобретения продукта.
2. В меню ПО Ivanti Patch для Windows® Servers выберите **Справка > Ввести/обновить ключ лицензии**.
Появится диалог **Активация**.
3. (Необязательно) Если вы скопировали ключ в буфер обмена компьютера до запуска этого диалога, щелкните **Вставить**.
Вы также можете ввести ключ активации вручную.
4. (Необязательно) Если в вашей организации используется сервер прокси, нажмите **Конфигурация прокси** и укажите необходимые учетные данные, чтобы процесс активации смог подключиться к серверу активации.

Совет: Если вы должны каждый раз вводить имя пользователя и пароль во время запуска браузера и подключения к Интернету, это обычно означает, что вы используете прокси-сервер.

Если у вас есть подключение к Интернету

1. Выберите режим активации
 - **Лицензия продукта или комплекта:** Выбор этого варианта означает, что вы указываете один или более ключей активации. Если вы получили несколько ключей, обязательно вставьте все их в поле **Ввод ключей активации**. Каждый ключ представляет различные редакции приложения (стандартная или расширенная), число лицензируемых мест (рабочая станция, сервер) или дату завершения действия. Ключи являются дополняющими, и это означает, что в итоге вы будете иметь набор всех функций и числа мест, предоставляемых отдельными лицензиями.
 - **Оценочный режим:** Позволяет вам протестировать все возможности ПО Ivanti Patch для Windows® Servers, но только в течение 60 дней. Кроме того, вы ограничены 50 лицензионными рабочими местами. После завершения действия оценочной лицензии приложение перестанет обновлять файлы данных, и многие функции программы больше не будут доступны.
 - **Импорт лицензии вручную:** Позволяет импортировать лицензию, созданную порталом Shavlik. Эта функция используется только компьютерами консоли, которые не подключены к внешней сети. следующий раздел для получения дополнительной информации.
2. Проверьте, что ваши ключи активации указаны в поле **Ввод ключей активации**. Если это пока не сделано, скопируйте свои ключи в буфер обмена компьютера и нажмите **Вставить**.
3. Выберите **Онлайновая активация**.
4. Щелкните **Активировать онлайн**.

Если активация была успешной, сообщение успешной активации продукта **Ivanti Patch для Windows® Servers** будет отображено в нижней части диалога.
5. Щелкните **Заккрыть**.

Если у вас нет подключения к Интернету (Режим отключения от сети)

Примечание. Эта процедура не будет работать, если вы находитесь в офисе, где не допускается пересылка файлов за пределы безопасного сетевого окружения. далее раздел *Если активация выполняется в защищенной отключенной сети.*

1. Выберите режим активации (**Лицензия продукта или комплекта** или **Оценочный режим**).
2. Вставьте или введите ключи в поле **Ввод ключей активации**.
3. Выберите активацию **Вручную**.
4. Щелкните **Создать запрос**.
На рабочем столе компьютера консоли будет создано два файла: файл XML **LicenseInfo.xml** и текстовый файл **DisconnectedLicenseInfo.txt**. Файл XML используется в данной процедуре; текстовый файл можно игнорировать.
5. Переместите файл XML запроса активации на компьютер с доступом к Интернету.
6. На компьютере, который подключен к Интернету, откройте браузер и перейдите на сайт <https://license.shavlik.com/OfflineActivation>.
7. Загрузите файл запроса активации **LicenseInfo.xml**.
Web-портал обработает информацию и сгенерирует файл лицензии.
8. Скачайте обработанный файл лицензии и переместите его на компьютер консоли.
9. В меню ПО Ivanti Patch для Windows® Servers выберите **Справка > Ввести/обновить ключ лицензии**.
10. В диалоге ПО Ivanti Patch для Windows® Servers **Активация** нажмите **Импорт лицензии вручную**.
11. Перейдите в местоположение обработанного файла и щелкните **Открыть**.
ПО Ivanti Patch для Windows® Servers обработает файл, и приложение будет активировано.

Если активация выполняется в защищенной отключенной сети

Эту процедуру следует использовать, если вы находитесь в офисе, где не допускается пересылка файлов за пределы безопасного сетевого окружения.

1. Выберите режим активации (**Лицензия продукта или комплекта** или **Оценочный режим**).
2. Вставьте или введите ключ в поле **Ввод ключей активации**.
3. Выберите активацию **Вручную**.
4. Щелкните **Создать запрос**.
На рабочем столе компьютера консоли будет создано два файла: файл XML **LicenseInfo.xml** и текстовый файл **DisconnectedLicenseInfo.txt**. Текстовый файл используется в данной процедуре; файл XML можно игнорировать.
5. Откройте файл **DisconnectedLicenseInfo.txt** и аккуратно запишите его информацию на бумаге.
6. На компьютере, который подключен к Интернету, откройте браузер и перейдите на сайт <https://license.shavlik.com/OfflineActivation>.

7. Введите вручную данные запроса активации и нажмите **Отправить**.
Web-портал обработает информацию и сгенерирует файл лицензии.
8. Скачайте обработанный файл лицензии и переместите его на компьютер консоли.
9. В меню ПО Ivanti Patch для Windows® Servers выберите **Справка > Ввести/обновить ключ лицензии**.
10. В диалоге ПО Ivanti Patch для Windows® Servers, **Активация**, нажмите **Импорт лицензии вручную**.
11. Перейдите в местоположение обработанного файла и щелкните **Открыть**.
ПО Ivanti Patch для Windows® Servers обработает файл, и приложение будет активировано.

Ваши последующие действия

После успешной установки и активации приложения Ivanti Patch для Windows® Servers вы можете сразу начать использовать все компоненты программы. Однако для приобретения наилучшего опыта мы предлагаем вам следующие действия:

- Создайте группу компьютеров: Группы компьютеров используются для логической организации и отслеживания компьютеров на вашем предприятии. Они также могут выполнить несколько действий с помощью ПО Ivanti Patch для Windows® Servers. Для получения дополнительной информации в системе справки см. раздел **Быстрый запуск > Настройка > Использование групп компьютеров**.
- Определите и назначьте учетные данные: Учетные данные представляют собой имя пользователя и пароль. Они используются для удаленного доступа к компьютерам, выполнения сканирований и отправки любых необходимых файлов. Для получения дополнительной информации в системе справки см. раздел **Быстрый запуск > Настройка > Предоставление и управление учетными данными**.
- (Необязательно) Сконфигурируйте серверы распространения: Серверы распространения используются для распространения данных в формате XML, программ сканирования, исправлений и пакетов обновления на компьютеры с агентами и в сети удаленных офисов. Использование одного или нескольких серверов распространения может помочь снизить сетевой трафик и ускорить выполнение программ. Для получения дополнительной информации в системе справки см. Для получения дополнительной информации в онлайн-справке откройте раздел **Администрирование > Использование серверов распространения**.
- Если вы не знаете английский язык, для вас доступна система справки на вашем родном языке. Выберите **Сервис > Параметры > Отображение** и установите флажок **Просмотр тем справки** в значение **На web-сервере**.

Контроль лицензий

Во время выполнения развертывания исправлений приложение Ivanti Patch для Windows® Servers записывает имя компьютера в базу данных, если его там еще нет. Там же уменьшается на единицу число оставшихся рабочих мест, доступных для развертывания. Если вы будете использовать агент приложения Ivanti Patch для Windows® Servers, для каждого компьютера с агентом выделяется лицензия, которая учитывается среди общего доступного числа лицензируемых мест. Если один и тот же компьютер используется с агентом и без агента, этот компьютер учитывается только один раз. Аналогично, во время сканирования виртуальных машин любая из них учитывается только один раз, когда она сканируется как активная (включена) и как неактивная (выключена).

Определить число используемых лицензий можно, выбрав **Справка > О программе Ivanti Patch для Windows® Servers**.