

ПО Ivanti Patch для Windows® Servers

Руководство по
обновлению



Авторское право и товарные знаки

В этом документе содержится конфиденциальная информация и/или собственность Ivanti, Inc. и ее дочерних компаний (далее "Ivanti"), которая не может быть раскрыта или скопирована без предварительного письменного разрешения Ivanti.

Компания Ivanti оставляет за собой право в любое время и без предварительного уведомления вносить изменения в данный документ или соответствующие спецификации и описания продуктов. Компания Ivanti не предоставляет гарантии на использование данного документа и не несет ответственность за возможные ошибки в документе, а также не принимает на себя обязательств по обновлению содержащейся здесь информации. За дополнительной текущей информацией о продукции обращайтесь на сайт www.ivanti.com.

Copyright © 2009 – 2017, Ivanti. Все права защищены.

Ivanti и ее логотипы являются зарегистрированными товарными знаками или товарными знаками Ivanti, Inc. или дочерних компаний в США и/или других странах. Другие марки и названия могут быть собственностью других компаний.

Информация о документации и истории публикаций

Номер документа: н/д

Дата	Версия	Описание
Сентябрь 2010 г.	NetChk Protect 7.6	Обновлен брендинг продукта, добавлена информация о новых функциях и усовершенствованиях версии 7.6.
Март 2011 г.	NetChk Protect 7.8	Добавлена информация о новых функциях и усовершенствованиях версии 7.8.
Октябрь 2011 г.	VMware vCenter Protect 8.0	Обновлен брендинг продукта, добавлена информация о задачах обновления версии 8.0. Удалена вся информация о версиях, предшествующих версии 7.5.
Декабрь 2011.	Vmware vCenter Protect 8.0, редакция документа: А	Добавлено описание сжатия базы данных перед началом процесса обновления.
Сентябрь 2012 г.	Vmware vCenter Protect 8.0.1	Обновлено название продукта, информация о версии; обновлены рисунки обложки.
Май 2013 г.	Shavlik Protect 9.0	Обновлены системные требования. Добавлена информация о новых функциях и усовершенствованиях версии 9.0 .
Апрель 2014 г.	Shavlik Protect 9.1	Обновлены системные требования. Добавлена информация о новых функциях и усовершенствованиях версии 9.1.
Сентябрь 2015 г.	Shavlik Protect 9.2	Обновлены системные требования. Добавлена информация о новых функциях и усовершенствованиях версии 9.2.
Апрель 2017 г.	ПО Ivanti Patch для Windows® Servers 9.3	Переход на марку Ivanti, удалить ссылки на антивирус, требования для обновления системы, добавить информацию о новых функциях и усовершенствованиях версии 9.3.

ДОБРО ПОЖАЛОВАТЬ

Назначение этого руководства

Добро пожаловать а ПО Ivanti Patch для Windows® Servers 9.3. В этом документе представлен процесс обновления приложения Shavlik Protect 9.1 или Shavlik Protect 9.21 на ПО Ivanti Patch для Windows® Servers 9.3.

В дополнение к описанию процедуры обновления в этом документе перечислен ряд функциональных отличий, о которых вы должны знать при обновлении на версию Ivanti Patch для Windows® Servers 9.3. В нем также представлены области пользовательского интерфейса, претерпевшие значительные изменения.

Новые системные требования и предварительные условия

Имейте в виду следующие новые требования и предварительные условия для ПО Ivanti Patch для Windows® Servers 9.3.

- Для компьютера консоли теперь можно использовать ОС Windows Server 2016 и Windows 10
- Microsoft .NET Framework 4.6.2 или новее
- Дистрибутив Microsoft Visual C++ для Visual Studio 2015
- Удалена поддержка SQL Server 2005. Установлен новый минимум: SQL Server 2008.
- ОС Windows XP и Windows Server 2003 более не поддерживаются для использования в качестве компьютеров с агентами
- Антивирус более не поддерживается в данной версии

Все отсутствующие предварительные компоненты будут установлены автоматически во время процесса обновления. См. *руководство по установке ПО Ivanti Patch для Windows® Servers* для получения полного списка системных требований.

Требования к учетной записи пользователя для выполнения обновления

Для выполнения обновления ваша учетная запись пользователя должна отвечать следующим требованиям:

- Пользователь, выполняющий обновление, должен быть членом роли db_owner.
- Если вы используете несколько консолей, работающих совместно с одной базой данных, и связываете дополнительную консоль с базой данных, которая уже была обновлена, учетная запись пользователя, управляющего базой данных, должна быть членом следующих ролей: db_datareader, db_datawriter, STExec и STCatalogupdate. Кроме того, учетная запись службы, используемая фоновыми операциями, также должна быть участником роли db_owner. Если ваша учетная запись является членом ролей db_securityadmin и db_accessAdmin, средство обновления базы данных автоматически попытается назначить и сконфигурировать необходимые роли.

ПРОЦЕДУРА ОБНОВЛЕНИЯ

Обзор

В этом разделе представлен процесс обновления приложения Shavlik Protect 9.1 или Shavlik Protect 9.21 на ПО Ivanti Patch для Windows® Servers 9.3. Если вы используете эту возможность для переноса консоли на новый компьютер и хотите выполнить этот процесс с помощью утилиты миграции, перед выполнением обновления ознакомьтесь с *Руководством пользователя утилиты миграции*.

Перед выполнением обновления ознакомьтесь с разделом *Значительные изменения и усовершенствования* на стр. 17. Вам также может потребоваться создать заметку об всех текущих пользовательских настройках, поскольку некоторые из них не сохраняются во время обновления (см. стр. 14).

Примечание. Помните, что после обновления консоли, любые агенты, установленные на ваших целевых компьютерах, будут автоматически обновлены во время следующей регистрации на консоли.

Выполнение обновления

1. Освободите неиспользуемое пространство в базе данных, используемое для хранения результатов сканирования и результатов развертывания исправлений.
Это можно сделать в приложении SQL Server Management Studio, щелкнув правой кнопкой мыши базу данных ShavlikScans и выбрав **Задачи > Сжатие > База данных**.
2. Создайте резервную копию вашей базы данных, используя SQL Server Management Studio.
База данных содержит результаты операций программы, а также информацию о конфигурации. Резервное копирование базы данных является очень важным действием.
3. Закройте все программы, работающие на компьютере консоли, включая Shavlik Protect.
4. Загрузите исполняемый файл ПО Ivanti Patch для Windows® Servers 9.3 на ваш компьютер консоли, используя следующую ссылку:
<https://www.ivanti.com/ru-RU/resources/downloads>
5. Запустите процесс установки, используя один из следующих методов:
 - Дважды нажмите файл с именем **IvantiPatchForServers.exe**.
 - Введите имя файла в командной строке. Это позволит вам использовать один или несколько параметров командной строки. Вы должны использовать данный метод, если вы выполняете обновление очень большой базы данных. Параметр `DBCOMMANDTIMEOUT` используется для указания значения тайм-аута команды SQL во время установки. Значение по умолчанию — 15 минут на один гигабайт. Минимальное значение тайм-аута должно быть больше 15 минут на один гигабайт или 1800 секунд (30 минут). Вы должны изменить значение по умолчанию только в

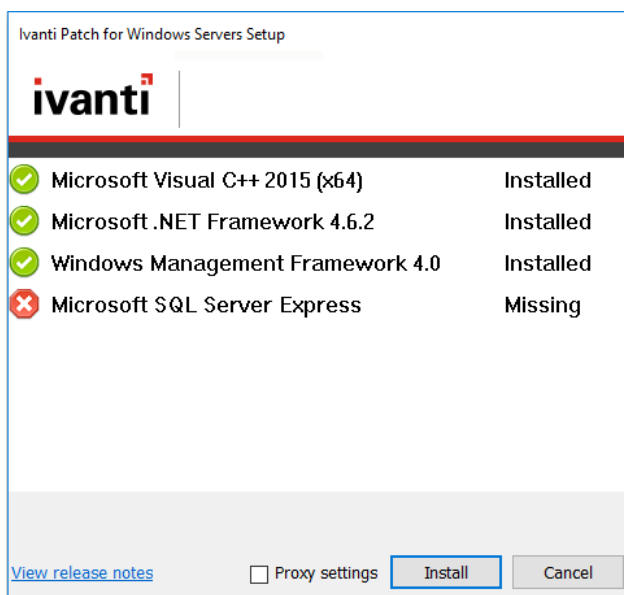
случае, когда обновление требует значительного времени из-за недостатка ресурсов. Например, если у вас есть база данных 4 ГБ, для удвоения значения тайм-аута по умолчанию с 3600 секунд (60 минут) до 7200 секунд (120 минут) нужно ввести следующую команду:

```
IvantiPatchForServers /wi:"DBCOMMANDTIMEOUT =7200"
```

Примечание: Если вы получите оповещение о необходимости перезагрузки, нажмите **ОК** и процесс установки возобновится автоматически после перезагрузки.

6. Дайте ответ в диалоге, где спрашивается, если вы хотите продолжить обновление.

Если вы нажмете **Да**, и на вашем компьютере консоли не выполнено одно или несколько предварительных условий, отобразится диалог, подобный следующему. Если все предварительные условия выполнены, пропустите следующее действие и перейдите к диалогу **Добро пожаловать**.



7. Нажмите **Установить**, чтобы установить любые отсутствующие компоненты.

Мастеру установки может потребоваться выполнить перезагрузку во время этой части процесса установки. Если перезагрузка необходима, компьютер будет перезагружен после отображения диалога настройки. Нажмите **Установить** еще раз для выполнения обновления.

Отобразится диалог Добро пожаловать.

8. Прочитайте сведения в диалоге **Добро пожаловать** и нажмите кнопку **Далее**.

Отобразится лицензионное соглашение. Чтобы установить программу, необходимо принять условия лицензионного соглашения.

9. Установите флажок для элемента **Я принимаю условия лицензионного соглашения** и нажмите **Далее**.

Отобразится диалог **Целевая папка**.

10. Если необходимо изменить местоположение программы по умолчанию, нажмите кнопку "Обзор" и выберите другую папку. Вы также можете установить значок ярлыка на рабочий стол. Затем нажмите **Далее**.

Появится диалог **Программа улучшения продукции**. Прочитайте описание и решите, хотите ли вы принять участие в программе. Программа разрешает Ivanti собирать информацию об использовании продуктов, что поможет улучшить последующие версии программ.

11. Нажмите **Далее**.

Появится диалог **Готово к установке**.

12. Чтобы начать установку, нажмите **Установить**.

В конце процесса установки откроется диалог **Программа установки базы данных**.

Важно! В следующем действии НЕ ВЫБИРАЙТЕ **Создать новую базу данных**. Если вы выберете это, будет создана новая база данных, и ваши существующие данные не будут использованы.

13. Обязательно выберите **Использовать существующую базу данных** и нажмите **Далее**.

14. С помощью имеющихся параметров можно настроить доступ пользователей и служб к базе данных SQL Server.

Выберите сервер и экземпляр базы данных

- **Имя сервера:** Можно указать компьютер или задать компьютер и экземпляр SQL Server, работающий на этом компьютере.
- **Имя базы данных:** Укажите имя нужной базы данных. Имя базы данных по умолчанию — **Protect**.

Выберите, как пользователи будут подключаться к базе данных

Укажите учетные данные, которые будут использоваться программой при совершении пользователем действия, требующего доступа к базе данных.

- **Встроенная проверка подлинности Windows:** Этот параметр является рекомендуемым и устанавливается по умолчанию. Для подключения к базе данных SQL Server приложение Ivanti Patch для Windows® Servers будет использовать учетные данные пользователя, который в данный момент выполнил вход в систему. Поля **Имя пользователя** и **Пароль** будут недоступны.
- **Конкретный пользователь Windows:** Выберите этот параметр только в том случае, если база данных SQL Server находится на удаленном компьютере. Этот параметр не требуется, если база данных находится на локальном компьютере (на консоли). (См. раздел *Предоставление учетных данных в Руководстве по администрированию ПО Ivanti Patch для Windows® Servers* для

получения дополнительной информации об учетных данных компьютера). Все пользователи приложения Ivanti Patch для Windows® Servers будут использовать предоставленные учетные данные при выполнении действий, требующих доступа к удаленной базе данных SQL Server.

Аутентификация SQL: Используйте этот параметр, чтобы указать имя пользователя и пароль для SQL Server, которые будут использоваться для входа в заданный SQL Server.

Внимание! Если вы предоставили учетные данные для аутентификации SQL и не применили SSL-шифрование для соединений SQL, то учетные данные будут передаваться по сети в виде обычного текста.

- **Тест подключения базы данных:** Нажмите эту кнопку, чтобы проверить использование программой предоставленных учетных данных интерактивного пользователя для связи с базой данных.

Выберите, как службы будут подключаться к базе данных

Укажите учетные данные, которые будут использоваться фоновыми службами при подключении к базе данных. Это учетные данные, которые будут использоваться импортером результатов, различными операциями агента и другими службами для входа в SQL Server и предоставления информации о состоянии.

- **Использовать альтернативные учетные данные для служб консоли:**
 - Если база данных SQL Server установлена на локальном компьютере, пропустите этот параметр, не устанавливая этот флажок. В этом случае будет использоваться тот же режим аутентификации и те же учетные данные, которые вы указали ранее для интерактивных пользователей.
 - Установите этот флажок только в том случае, если база данных SQL Server находится на удаленном компьютере. Когда база данных находится на удаленном компьютере, вам необходима учетная запись для аутентификации в базе данных на удаленном сервере базы данных.
- **Метод аутентификации:** Доступен только в том случае, если включен параметр **Использовать альтернативные учетные данные для служб консоли.**
 - **Встроенная проверка подлинности Windows:** Выбор этого параметра означает, что для связи с удаленным сервером SQL Server будет использоваться учетная запись компьютера. Для безопасной передачи учетных данных должен использоваться сетевой протокол аутентификации Kerberos. Поля "Имя пользователя" и "Пароль" будут недоступны.

Примечание: Если выбрать параметр **Встроенная проверка подлинности Windows**, то программа установки попытается создать для учетной записи компьютера вход в SQL Server. Если процесс создания учетной записи окончится неудачей, см. раздел *Примечания к действиям после установки SQL Server в Руководстве по установке ПО*

Ivanti Patch для Windows® Servers, в котором приведены инструкции по ручной настройке удаленного сервера SQL Server для использования учетных данных учетной записи компьютера. Это необходимо сделать после завершения процесса обновления ПО *Ivanti Patch для Windows® Servers*, но до запуска самой программы.

- **Конкретный пользователь Windows:** Выберите этот параметр, чтобы указать имя и пароль конкретного пользователя. Фоновые службы приложения *Ivanti Patch для Windows® Servers* будут использовать эти учетные данные для подключения к базе данных SQL Server. Это хороший запасной вариант на тот случай, если по какой-то причине возникнут трудности со встроенной проверкой подлинности Windows.
- **Аутентификация SQL:** Используйте этот параметр, чтобы указать конкретные имя пользователя и пароль, которые будут использоваться службами для входа в SQL Server.

15. Указав все необходимые данные, нажмите **Далее**.

Примечание. Если у программы установки возникнут проблемы с указанными учетными данными, появится сообщение об ошибке. Обычно это свидетельствует о том, что указанной учетной записи пользователя не существует. Измените данные и повторите попытку.

Теперь консоль успешно связана с существующей базой данных.

16. Нажмите **Далее**.

17. В диалоге **Установка завершена** нажмите **Готово**.

18. В диалоге **Закрыть программу установки ПО Ivanti Patch для Windows® Servers**, установите параметр **Запустить ПО Ivanti Patch для Windows® Servers** и нажмите **Готово**.

ЗАДАЧИ ОБНОВЛЕНИЯ, ВЫПОЛНЯЕМЫЕ НА КОНСОЛИ

Для обновления необходимо выполнить следующие задачи на консоли Ivanti Patch для Windows® Servers.

Назначьте учетные данные планировщика

Примечание. Это применимо только, если вы выполняете обновление с версии 9.1 на 9.3.

Учетные данные планировщика, которые соответствуют вашим текущим учетным данным пользователя, теперь необходимы для выполнения запланированных задач консоли. Если на консоли есть запланированные задачи, и учетные данные планировщика не были установлены, во время запуска вы получите приглашение для установки учетных данных. Данная проверка выполняется при каждом запуске приложения Ivanti Patch для Windows® Servers для гарантированного выполнения запланированных задач.

Проверьте запланированные задачи

Запланированные задачи контролируются и управляются в двух отдельных областях. Вы должны проверить диспетчеры запланированных задач, чтобы убедиться в том, что существующие задачи были правильно преобразованы.

- **Диспетчер запланированных задач консоли** имеет одно местоположение для отображения текущих запланированных на консоли задач, например, сканирований исправлений и активов, развертываний исправлений на компьютере консоли, выполнения сценариев и создания запланированных отчетов.
- **Диспетчер запланированных удаленных задач** имеет одно местоположение, из которого вы можете открывать задачи управления питанием и развертывания исправлений, которые в настоящий момент запланированы для выполнения на ваших целевых удаленных компьютерах.

Обновите лицензию (только на автономных консолях)

Если вы используете автономную консоль (не имеет подключения к Интернету), для отображения и использования новых функций Ivanti Patch для Windows® Servers 9.3 необходимо вручную обновить лицензию. Информацию об активации отключенной от Интернета консоли можно найти в справочной системе в разделе **Быстрый запуск > Настройка > Приступая к работе > Активация программы**.

Если консоль подключена к Интернету, лицензия будет обновлена автоматически во время процесса обновления.

Проверьте ваши шаблоны сканирования исправлений и группы исправлений

Существуют три проблемы, о которых надо помнить, в частности, клиентам, выполняющим обновление с версии 9.1 на v9.3.

- **Шаблоны сканирования исправлений:** На вкладке **Фильтрация** диалог **Шаблон сканирования исправлений** обновлен для обеспечения более точного сканирования. Во время процесса обновления будет выполняться автоматическое преобразование существующих шаблонов сканирования исправлений для использования нового стиля, и вы должны дважды проверить выполненные изменения в своих шаблонах.
- **Группы исправлений:** Группы исправлений более не устанавливаются в отдельном диалоге. Во время процесса обновления будет выполняться автоматическое преобразование существующих групп исправлений для использования нового стиля, и вы должны дважды проверить изменения в своих группах. Ваши группы исправлений могут стать меньше после обновления, так как Ivanti не осуществляет достаточной поддержки для многих устаревших исправлений.
- **Изменены и создаются автоматически группы исправлений:** Для сохранения действий ваших шаблонов сканирования исправлений во время обновления может быть изменена одна или несколько ваших существующих групп исправлений, и автоматически может быть создана одна или более новых групп исправлений.
 - **Измененные группы исправлений:** Если вы укажете группу исправлений в разделе **Настройки фильтров исправлений** вашего шаблона сканирования исправлений версии 9.1, и будет установлен параметр **Выбранные сканирования**, все исправления, не соответствующие критерию, установленному фильтрами шаблонов сканирования, будут удалены из группы. Вот почему: в приложении Protect версии 9.1 фильтры шаблонов сканирования могут "скрывать" факт наличия в вашей группе исправлений типов, которые вы никогда не назначали для действительного сканирования или развертывания. В приложении Ivanti Patch для Windows® Servers 9.3 неточности ваших групп исправлений могут быть идентифицированы, когда группа исправлений используется в качестве основной и фильтры шаблонов сканирования применяться не будут. Если в процессе обновления будет обнаружена подобная ситуация, группа исправлений будет автоматически изменена для сохранения требуемого взаимодействия между шаблоном сканирования и группой исправлений.

Пример:

Предположим, что ваша группа исправлений версии 9.1 содержит комбинацию безопасных и небезопасных исправлений, и исправления пакетов распространения программного обеспечения. В шаблоне сканирования, который содержит ссылку этой группы исправлений, раздел **Настройки фильтров исправлений** имеет настройку **Выбранные сканирования**, а раздел **Свойства исправлений** имеет настройку для обнаружения только безопасных исправлений. В этой конфигурации фильтр **Свойства исправлений** будет работать для обнаружения только безопасных исправлений (несмотря на то, что группа исправлений содержит небезопасный

исправления и исправления пакетов распространения программного обеспечения).

После обновления на версию 9.3 шаблон сканирования будет определять группу исправлений в качестве основного фильтра, и все другие фильтры шаблонов сканирования будут игнорироваться. Если группа исправлений не будет изменена, теперь будет выполняться обнаружение небезопасных исправлений и исправлений распространения программного обеспечения (и развертывание, если во время выполнения сканирования вы установите параметр **Развернуть исправления автоматически после сканирования**). Это несоответствие будет обнаружено во время процесса обновления, после чего будут удалены небезопасные исправления и исправления пакетов распространения программного обеспечения.

Примечание. В дальнейшем будьте осторожны для надлежащего управления группами исправлений, не добавляя в них ненужные или нежелательные исправления или типы исправлений.

- **Автоматически сгенерированные группы исправлений:** Копия существующей группы исправлений будет автоматически создана в процессе обновления при выполнении всех следующих условий:
 - Если группа исправлений указана в разделе **Настройки фильтра исправлений** шаблона сканирования исправлений и установлен параметр **Выбранные сканирования**, и
 - Если группа исправлений указана в политике агента или во втором шаблоне сканирования, который содержит различные определения фильтров, и
 - Если группа исправлений должна быть изменена в процессе обновления для обеспечения совместимости (см.

В этой ситуации будет создана и в дальнейшем изменена копия группы исправлений, как это представлено выше. Имя новой группы исправлений будет * <имя группы исправлений> - **создана для <имя шаблона сканирования>**. Шаблоны сканирования, которые указаны в группе исправлений, будут обновлены для использования нового имени группы исправлений. Оригинальная группа исправлений будет сохранена для использования в политиках агентов или в других шаблонах сканирования.

Вы должны проверить выполненные изменения и, если необходимо, переименовать автоматически созданную группу исправлений для присвоения ей более дружественного имени.

Назначение псевдонимов для консоли

Эта задача необходима, если существует одно или более следующих условий:

- Вы включили компьютер консоли в новый домен
- Вы назначили консоли новое общее имя или IP-адрес
- Вы вручную установили агентов, и они используют IP-адреса для взаимодействия с консолью

В этих условиях вы должны использовать **редактор псевдонимов консоли** для идентификации предыдущих имен или адресов консоли в качестве доверенных псевдонимов. В противном случае во время регистрации агента на консоли приложения Ivanti Patch для Windows® Servers или, когда компьютеры без агентов попытаются отправлять на консоль сообщения о статусе развертывания исправлений, они не смогут проверить, является ли подключенный компьютер доверенным.

1. Выберите **Сервис > Редактор псевдонимов консоли**.

Появится диалог **Редактор псевдонимов консоли**. В нем будут содержаться имена и IP-адреса, которые в настоящее время используются для идентификации компьютера консоли.

2. Введите имена и/или IP-адреса, которые вы хотите использовать в качестве псевдонима для компьютера консоли.

Вы можете указывать IP-адреса в формате IPv4 или IPv6.

3. Нажмите **Обновить**

4. Нажмите **Продолжить** или **Отмена**.

Если вы нажмете **Продолжить**, служба консоли и программа Ivanti Patch для Windows® Servers будет автоматически перезапущена. Это необходимо для обновления списка псевдонимов консоли. Если вы нажмете **Отмена**, список псевдонимов консоли обновлен не будет.

ВАЖНО! Агенты не будут осведомлены о новых псевдонимах, пока они не выполнят регистрацию в перезагруженной консоли. Регистрация должна быть начата вручную с помощью клиентской программы агента или посредством регистрации по расписанию.

Синхронизация серверов распространения

Вы должны обновить свои серверы распространения, используя последние исправления и/или программы сканирования и XML-файлов определений, содержащиеся на консоли. Это очень важно в том случае, если ваши агенты используют серверы распространения для загрузки этих файлов. Серверы распространения должны быть синхронизированы с файлами обновленной консоли **до** того, как агенты начнут выполнять регистрацию.

Для синхронизации серверов распространения:

1. Выберите **Справка > Обновить файлы**, чтобы убедиться в том, что консоль содержит все новейшие версии файлов.
2. Выберите **Сервис > Параметры > Серверы распространения**.
3. В окне **Добавить запланированную синхронизацию** на верхней панели выберите компонент, который необходимо синхронизировать.
4. На верхней панели выберите сервер распространения, который будет синхронизирован с консолью.
5. Щелкните **Добавить запланированную синхронизацию**.
6. Укажите, когда нужно выполнять синхронизацию, и нажмите **Сохранить**.
7. На панели **Запланированная автоматическая синхронизация** выберите объект для запланированной синхронизации.
8. Нажмите **Выполнить**.

Не беспокойтесь, если произойдет регистрация агентов прежде, чем вы завершите синхронизацию серверов распространения. Файлы агентов будут обновлены во время выполнения следующей запланированной задачи.

Включение функции прогнозируемых исправлений

Эта функция стала доступна в версии 9.2 и для вас будет новой после обновления с версии 9.1. Она позволяет ПО Ivanti Patch для Windows® Servers автоматически загружать обновления, которые должны быть развернуты в ближайшем будущем. Если вы используете серверы распространения, вы можете синхронизировать прогнозируемые исправления с вашими серверами распространения, чтобы те получали копии загружаемых исправлений. Функция прогнозируемого исправления включается на вкладке **Сервис > Параметры > Загрузки** и синхронизируется с серверами распространения с помощью параметра **Синхронизировать с прогнозируемым исправлением** в диалоге **Сервер распространения**. Для получения дополнительной информации см. справочную систему.

Восстановление безопасного подключения между консолями объединения данных

Примечание. Это применимо только, если вы выполняете обновление с версии 9.1 на 9.3. Ассоциация системы безопасности, представленная в версии 9.2, продолжит работу и в версии 9.3.

Если вы используете несколько консолей и создали конфигурацию объединения данных, вы должны восстановить безопасное подключение между центральной и каждой удаленной консолью.

ВАЖНО! После начала процесса обновления объединение данных не будет выполняться, пока центральная и удаленная консоли не будут обновлены, и между ними не будет восстановлено безопасное подключение. По этой причине настоятельно рекомендуется обновить консоли совместно во время, когда не ожидается больших объемов объединения данных.

На центральной консоли

1. Обновите центральную консоль.
2. Выберите **Сервис > Параметры > Объединение данных** и проверьте, что установлен флажок для элемента **Принять и импортировать результаты из отправителя объединения**.

На каждой удаленной консоли

1. Обновите каждую удаленную консоль.
2. Выберите **Сервис > Параметры > Объединение данных**.
3. Проверьте IP-адрес/имя компьютера и номер порта, используемого консолью объединения.
4. Нажмите **Регистрация**.

Для получения дополнительной информации об объединении данных в справочной системе см. раздел **Администрирование > Управление несколькими консолями > Конфигурация объединения данных**.

Сканирование виртуальных машин

Примечание. Это применимо только, если вы выполняете обновление с версии 9.1 на 9.3.

Если вы используете виртуальные машины, определенные в группе компьютеров на вкладке **Виртуальные машины в системе** или на вкладке **Виртуальные машины на рабочей станции**, после выполнения обновления необходимо выполнить сканирование этих машин с главной страницы или в группе компьютеров. Это необходимо сделать для восстановления идентификации компьютеров в приложении Ivanti Patch для Windows® Servers. Если вы не выполните сканирование, поля **Виртуальный сервер** и **Путь** могут не отображаться в виде "Компьютер", а развертывания на этих компьютерах будут завершаться с ошибкой.

Проверьте ваши пользовательские настройки

Следующие пользовательские настройки не сохраняются во время обновления.

- "Сервис > Параметры > вкладка Дисплей":
 - Недавние элементы (дни)
 - Архивировать элементы
 - Показывать только созданные мной элементы
 - Показывать главный канал данных
 - Показывать информационные элементы в результатах сканирования исправлений
 - Показывать пакеты обновления в "Вид > Исправления"
- "Сервис > Параметры > вкладки Оповещения" и "Предупреждения":
 - Предупреждать перед запланированными развертываниями

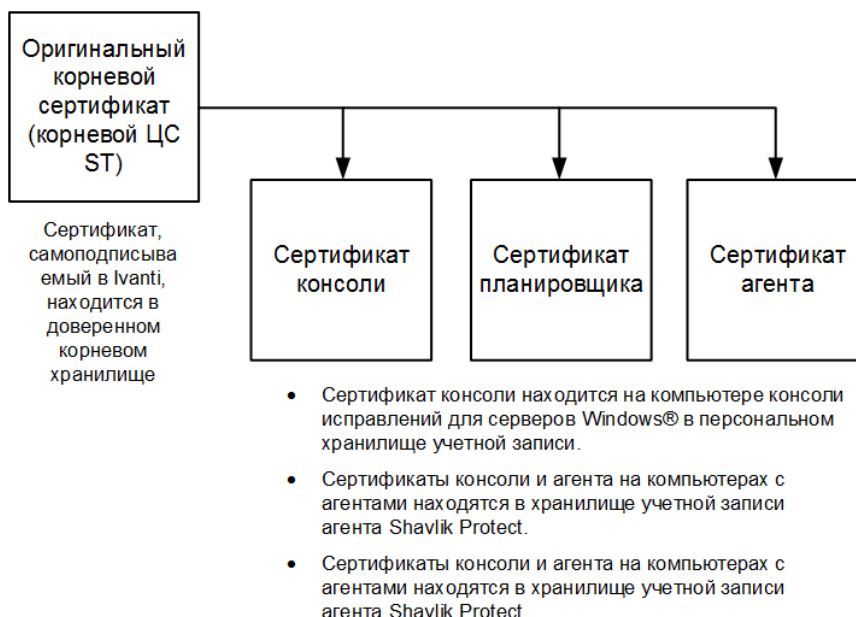
- Закрывать обновленные файлы после завершения
- Предупреждать, если синхронизация Protect Cloud не включена на этой консоли
- Предупреждать перед открытием 7 или более бюллетеней
- Вкладка "Сервис > Параметры > Исправление":
 - Глобальный пул потоков

Это новая функция версии 9.3, которая относится ко всем функциям продукта. В версии 9.2 пул потоков был определен в шаблоне сканирования активов, но он удаляется во время обновления. Новое значение по умолчанию может отличаться от того, что вы указали в старом варианте пула потоков.
- "Сервис > Параметры > вкладка "Ведение журнала":
 - Диагностическое сканирование исправлений
- Средство отслеживания развертываний:
 - Скорость обновления
 - Дней для отображения
 - Показывать ошибки
 - Показывать выполнение
 - Показать успешно выполненные
- Диалог "Отчеты"
 - Сортировать по ИД IAVA
- Вкладка "Бюллетени гипервизора ESXi"
 - Показывать только последнее
- История событий
 - Ограничить результаты по предыдущим (дни)
- Вид "Результаты ITScripts"
 - Результаты с

Помните, что в версии 9.3 используется другая структура сертификатов

Местоположения и взаимосвязи сертификатов будут изменены во время обновления приложений Shavlik Protect 9.1 или 9.2 на ПО Ivanti Patch для Windows® Servers 9.3. В версиях 9.1 и 9.2 сертификаты планировщика и агентов выдавались с помощью сертификата консоли. В версии 9.3 сертификаты консоли, планировщика и агентов выдаются с помощью самоподписывающего корневого сертификата.

После обновления на ПО Ivanti Patch для Windows® Servers 9.3



После завершения процесса обновления ПО Ivanti Patch для Windows® Servers 9.3 начнет свой собственный процесс за сценой управления сертификатами.

- Существующий сертификат консоли будет удален из промежуточного Центра сертификации. Это произойдет в первый или во второй день работы, что зависит от ваших операций по обслуживанию.
- Новый сертификат планировщика будет выдан с помощью корневого сертификата независимо от наличия установки планировщика Ivanti или выполнения безагентного развертывания с помощью планировщика Ivanti. Старый сертификат агента (оригинальный и выданный с помощью сертификата консоли в версии 9.2) будет удален.
- Новый сертификат агента будет выдан с помощью корневого сертификата независимо от наличия установки агентов или необходимости выдачи сертификата агентов. Агент будет хранить сертификат агента в локальном хранилище, а сертификат консоли будет перемещен из доверенного корневого хранилища на компьютере с агентом в персональное хранилище. Старый сертификат агента (оригинальный и выданный с помощью сертификата консоли в версии 9.2) будет удален.

Частью процесса обновления агентов является ожидание проверки агентами получения новых выданных корневых сертификатов. Этот процесс может занять несколько дней или недель, что зависит от ряда факторов, но все это будет выполняться в фоновом режиме. От вас будет лишь требоваться мониторинг журнала событий для обнаружения любых проблем, требующих внимания.

Если вы используете агент на консоли

Если вы установили агент на консоли ПО Ivanti Patch для Windows® Server, вы должны вручную переустановить этот агент. Это должно быть сделано для дальнейшего успешного обновления сертификата агента консоли. Для агентов, установленных на целевых компьютерах, никаких действий не требуется.

ЗНАЧИТЕЛЬНЫЕ ИЗМЕНЕНИЯ И УСОВЕРШЕНСТВОВАНИЯ В ПО IVANTI PATCH ДЛЯ WINDOWS® SERVERS 9.3

Полную информацию по каждой из следующих тем можно найти в онлайн-справочной системе:

https://help.ivanti.com/sh/help/ru_RU/PWS/93/PWS.htm

Функция прикладных интерфейсов

Функции прикладного интерфейса предназначены для опытных пользователей, которые имеют практический опыт работы с PowerShell и хотят выполнять задачи помимо тех, что доступны в пользовательском интерфейсе ПО Ivanti Patch для Windows® Servers. Функции прикладного интерфейса используются для:

- Взаимодействия с различными системами в вашей сетевой среде
- Выполнения сценариев, являющихся последовательностью сложных, содержащих зависимости, событий
- Выполнения проверки общих действий или вводов списков процессов из других систем
- Назначения этапов программного развертывания исправлений или начала их загрузки

Для получения полной информации о том, как использовать функцию прикладных программных интерфейсов, см. *Краткое руководство по прикладным программным интерфейсам*.

Пути папок на навигационной панели

Еще одной новой функцией является возможность создания иерархической структуры для ваших групп компьютеров, шаблонов сканирования и развертывания исправлений. Если вы создаете множество групп или шаблонов, вы должны позаботиться об их организации в логических папках. Это позволит вам быстро находить и управлять группами и шаблонами. Д

Вы можете создать на навигационной панели любое нужное количество папок и вложенных в них папок. Например, вы можете решить организовать свои группы по типам компьютеров, по их местоположениям и т.д.

После создания вы можете перемещать элементы из одной папки в другую. Вы также можете нажать правой кнопкой мыши на любом уровне иерархии и выполнить операцию для всех элементов, находящихся ниже этого уровня.

Поэтапное развертывание

В настоящее время существуют четыре дискретных планируемых точки в процессе сканирования и развертывания исправлений. Это дает вам больше возможностей для управления всем процессом. Вы можете:

- Выполнять только сканирование
- Выполнить сканирование, а затем поэтапное определение отсутствующих исправлений на целевом компьютере в определенный момент времени без установки исправлений
- Выполнять сканирование, поэтапное определение отсутствующих исправлений и их последующую установку в заданное время

Запланированное обслуживание снимков

Эта новая функция позволяет вам запланировать одну или повторяющиеся задачи удаления устаревших снимков виртуальных машин из сервера. Ранее существовал единственный способ удаления устаревших снимков в режиме реального времени во время выполнения задачи развертывания. Для выполнения этой функции выберите **Сервис > Параметры > Обслуживание снимков** и добавьте задачу.

Использование Центров сертификации сторонних компаний

Существует возможность использования доверенного Центра сертификации (ЦС) вашей инфраструктуры PKI для замены корневого сертификата ПО Ivanti Patch для Windows® Servers. Это не является обязательным, но если вы используете средство обеспечения безопасности, которое идентифицирует самоподписывающийся корневой сертификат как риск нарушения безопасности среднего уровня, теперь есть процесс для создания сертификата замены. Для получения дополнительной информации в интерактивной справочной системе см. раздел **Администрирование > Утилиты > Создание сертификата с помощью ЦС сторонней компании**.

Диспетчер запланированных удаленных задач

Выполнено несколько изменений для диспетчера запланированных удаленных задач.

- Теперь он может быть открыт посредством нажатия правой кнопки мыши в виде "Компьютер" или виде "Сканирование" и последующего выбора **Показать запланированные задачи**.
 - Информация о задачах управления питанием и развертыванием исправлений теперь представлена в формате, подобном формату диспетчера запланированных удаленных задач.
 - Теперь запланированные задачи отображаются на удаленном компьютере с помощью планировщика Ivanti или планировщика задач Microsoft.
-

Новые обои

Новая возможность теперь доступна в диалоге **Параметры отображения**, позволяющая указать цветовую тему, которую вам нужно использовать в интерфейсе ПО Ivanti Patch для Windows® Servers. В дополнение к выбранному цвету вы можете также установить обои, что создает множество вариантов контрастности, что полезно в средах с низкой пропускной способностью RDP-подключений.

Новые возможности фильтрации столбцов

Теперь можно применять фильтры к одному или нескольким столбцам таблицы. Для этого поместите указатель мыши на заголовок столбца и затем нажмите значок фильтра, находящийся в верхнем правом углу. Например:



Используйте меню фильтрации для выбора отображаемых значений, содержащихся в столбце.

Загрузка вручную

Новый столбец **Метод загрузки** указывает, как должно быть загружено исправление, а именно, автоматически или вручную. Если значение в этом столбце равно **Автоматически**, это означает, что ПО Ivanti Patch для Windows® Servers может загружать исправление автоматически. Если установленное значение равно **Получить от поставщика** или имеет другие данные, это означает, что вы должны вручную загрузить исправление, а затем переместить его в [каталог загрузки исправлений](#). После того, как это будет сделано, оно может быть развернуто обычным образом. Если используется автоматическое развертывание, но исправление должно быть загружено вручную, процесс автоматического развертывания работать не будет.

Может существовать целый ряд причин, почему исправление не может быть загружено автоматически. Например, вам может потребоваться исправление, созданное для особой программы или вы можете получать исправления для приложений, которые официально более не поддерживаются их поставщиком.

Информация конфигурации развертывания

В диалоге **Конфигурация развертывания** теперь отображается информация о требовании к дисковому пространству для развертывания исправлений.

Консолидация параметров

Все параметры программы теперь объединены в одном местоположении.

Для отображения параметров выберите **Сервис > Параметры**. Меню **Сервис > Операции** удалено.

Фильтр групп исправлений

Вид "Исправление" содержит новый фильтр для групп исправлений. Параметр **Показать исправления (сверху), включенные сейчас в выбранную группу исправлений** позволяет вам выбрать, будут ли исправления, содержащиеся в выбранной группе исправлений, отображаться в списке вида исправлений.

Изменения пользовательс кого интерфейса средства отслеживания развертываний

Средство контроля развертывания (Deployment Tracker) было изменено для представления дополнительной информации о выполняемых в настоящее время задачах развертывания исправлений. Теперь вы можете использовать это средство контроля для отмены развертывания. Процесс подготовки к развертыванию должен быть завершен, но фактическое развертывание выполнено не будет.

Экспорт пакета для загрузки

Теперь вы можете экспортировать ссылки на файлы для загрузки выбранных исправлений в файл с элементами, разделенными запятыми (CSV). Это, в особенности, полезно на консоли, когда та находится в автономном сетевом окружении. Файл CSV может использоваться на подключенном компьютере для загрузки исправлений, которые затем могут быть скопированы в каталог исправлений автономной консоли.

Примечание. Во время процесса загрузки может использоваться сценарий загрузчика файлов PowerShell.

Новые отчеты IAVA

Доступны два новых отчета IAVA: "Соответствие компьютеров (IAVA)" и "Несоответствие компьютеров (IAVA)". Эти два отчета содержат дополнительную информацию, запрашиваемую Правительством США во время отправки данных отчетов.

Глобальный пул потоков

Управление потоками перемещено с уровня шаблонов в общесистемный пул и определяется в диалоге **Сервис > Параметры > Исправление**. По умолчанию программа будет использовать 8 потоков на ядро процессора, но вы можете изменить это значение. Это единое значение указывает общее число потоков, которые могут быть использованы во время сканирования или развертывания исправлений, сканирования активов или состояния питания.

Расширенные возможности поиска

Возможности поиска продукта расширены на большее число областей. Теперь вы можете выполнять поиск:

- На вкладке **Виртуальные машины в системе** группы компьютеров.
- Чтобы начать поиск, на навигационной панели нажмите правой кнопкой мыши любую группу компьютеров и выберите **Поиск группы компьютеров**. Это позволяет вам находить конкретные компьютеры и группы среди всех групп компьютеров.
- Использование нового поля "Поиск" на центральной панели вида "Сканирование" и "Компьютер".