

# Ivanti Patch for Windows<sup>®</sup> Servers

升级指南



## 版权和商

本文档中包含 Ivanti, Inc. 及其附属公司（共同称“Ivanti”）的机密信息和/或有，未 Ivanti 事先面可不得公开或复制。

Ivanti 保留随更改本文档或相关产品规格和的权利，恕不另行通知。Ivanti 于本文档的使用不提供任何担保，并本文档中出的任何不承担任何，且并不承更新本文档中所包含的信息。有关最新的产品信息，[www.ivanti.com](http://www.ivanti.com)。

版权所有 © 2009 – 2017, Ivanti. 保留所有权利。

Ivanti 及其徽是 Ivanti, Inc. 及其附属公司在美国和/或其他国家的注册商或商。其他品牌和名称可能属于其他公司的。

## 文档信息和印刷史

文档号：无

日期	版本	明
2010 年 9 月	NetChk Protect 7.6	更新了产品品牌，添加了 7.6 的新功能和改的相关信息。
2011 年 3 月	NetChk Protect 7.8	添加了 7.8 的新功能和改的相关信息。
2011 年 10 月	VMware vCenter Protect 8.0	更新了产品品牌，添加了 8.0 升任的相关信息。去掉了所有关于 7.5 之前版本的信息。
2011 年 12 月	Vmware vCenter Protect 8.0, 文档修版 A	添加了明如何在开始升流程之前数据步。
2012 年 9 月	Vmware vCenter Protect 8.0.1	更新了产品名称和版本，更新了封面形。
2013 年 5 月	Shavlik Protect 9.0	更新了系要求。添加了 9.0 版的新功能和改的相关信息。
2014 年 4 月	Shavlik Protect 9.1	更新了系要求。添加了 9.1 版的新功能和改的相关信息。
2015 年 9 月	Shavlik Protect 9.2	更新了系要求。添加了 9.2 版的新功能和改的相关信息。
2017 年 4 月	Ivanti Patch for Windows® Servers 9.3	更名 Ivanti，取消了 AV 的引用，更新了系要求，添加了有关 v9.3 的新功能和改的信息。



## 本指南的目的

☒迎使用 Ivanti Patch for Windows® Servers 9.3. 本文档☒明了如何从 Shavlik Protect 9.1 或 Shavlik Protect 9.2 升☒到 Ivanti Patch for Windows® Servers 9.3。

除了☒明升☒程序之外，本文档☒列出了一系列功能差异，在升☒到 Ivanti Patch for Windows® Servers 9.3 ☒，您☒当☒☒些差异加以关注。它☒重点强☒了用☒界面中☒生了重大☒化的区域。

## 新的系☒要求和必☒☒

☒注意以下☒☒ Windows® Servers 9.3 的新要求和必☒☒。

- Windows Server 2016 和 Windows 10 ☒在支持作☒控制台☒计算机
- Microsoft .NET Framework 4.6.2 或更高版本
- Microsoft Visual C++ Redistributable for Visual Studio 2015
- 取消了☒ SQL Server 2005 的支持。新的最低版本是 SQL Server 2008。
- 代理☒计算机上不再支持 Windows XP 和 Windows Server 2003
- ☒版本不再支持防病毒功能

在升☒☒程中，将自☒安装所缺少全部☒件必☒☒。☒参☒ *Ivanti Patch for Windows® Servers 安装指南*了解系☒要求的完整列表。

## ☒行升☒的用☒☒☒要求

☒了☒行升☒，您的用☒☒☒必☒符合以下要求：

- ☒行数据☒升☒的用☒必☒是 db\_owner 角色的成☒。
- 如果您有共享一个数据☒并将其他控制台☒接至一个已升☒数据☒的多个控制台，您使用的用☒☒☒必☒是以下数据☒角色的成☒：db\_datareader、db\_datawriter、STExec 和 STCatalogupdate。此外，☒后台操作所使用的服☒☒☒必☒☒ db\_owner 角色的成☒。如果您的☒☒是 db\_securityadmin 和 db\_accessAdmin 角色的成☒，数据☒升☒工具将自☒☒☒☒您映射并配置所需角色。

# 升级程序

## 概述

本文档说明了如何从 Shavlik Protect 9.1 或 Shavlik Protect 9.2 升级到 Ivanti Patch for Windows® Servers 9.3。如果您想利用下次机会来将控制台移到一台新的机器上，并且想要使用迁移工具来进行迁移，请在进行升级前查看 [迁移工具用户指南](#)。

在进行升级之前，您必须阅读《[重大更新和增强](#)》一文（第 15 页），以了解升级将您的系统产生什么影响。您可能需要更改所有当前自定义配置，因为升级期间可能不会保留某些配置（参见第 12 页）。

**注：**注意，完成控制台升级之后，下次通过控制台登入，将自定义更新目标计算机上安装的所有代理。

## 进行升级

1. 释放数据中用于存储描述结果和修复程序部署结果的未使用空间。

您可以在 SQL Server Management Studio 中完成此操作，即右键单击 ShavlikScans 数据库并选择任务 > 备份 > 数据。

2. 使用 SQL Server Management Studio 创建当前数据库的备份。

数据库包含程序操作结果，包含配置信息。备份数据库是重要的一步。

3. 关闭控制台计算机上运行的所有程序，包括 Shavlik Protect。

4. 使用以下链接将 Ivanti Patch for Windows® Servers 9.3 可执行文件下载到您的控制台计算机上：

<https://www.ivanti.com/zh-CN/resources/downloads>

5. 使用下列方法之一开始安装流程：

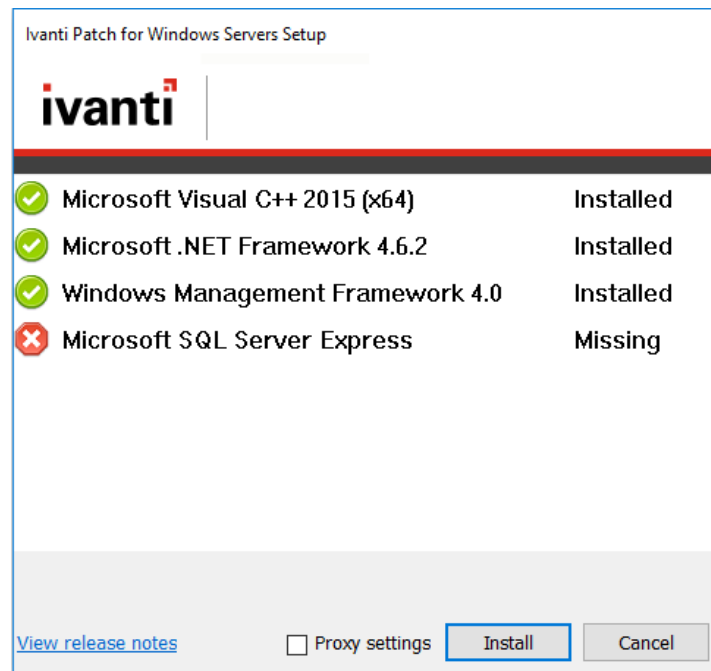
- 双击名为 **IvantiPatchForServers.exe** 的文件。
- 在命令提示符键入文件名称。这样您就可以使用一个或多个命令行。如果升级的数据非常大，应当考虑此方法。DBCOMMANDTIMEOUT 用于指定安装期间 SQL 命令的超时间。默认为每 GB 15 分钟。最小的超时间每 GB 15 分钟或 1800 秒（30 分钟）中的较大者。只有在因资源限制而希望升级运行很长时间时，才覆盖默认值。例如，如果具有 4 GB 数据库而要将默认超时间从 3600 秒（60 分钟）增加至 7200 秒（120 分钟），可键入以下命令：

```
IvantiPatchForServers /wi:"DBCOMMANDTIMEOUT =7200"
```

**注意：**如果收到提醒，指示需要重新启动，**确定**，安装程序将在重新启动后自动恢复。

6. 回答您是否要升的框。

如果是，而控制台计算机缺少一个或多个必需，将显示以下类似框。如果不缺少任何必需，跳以下步并从框操作。



7. 安装以安装所有缺失的必需。

置向在安装程序的此部分中可能需要行重新启动。如果需要重启，当计算机重启后会重新显示安装框。只需再次**安装**即可行升。

随即显示框。

8. 框上的信息，然后下一步。

随即显示。您必接受条款才能安装程序。

9. 中**我接受**中的条款复框，然后下一步。

随即显示文件夹框。

10. 如果要更改程序的默认位置，可按钮并新位置。您可以在此框在桌面上安装一个快捷方式。完成后下一步。

随即显示产品改划对话框。您说明并决定是否同意参与改划。此改划能够使 Shavlik 收集有助于改划产品的未来版本的品使用信息。

11. 下一步。

随即显示准安装对话框。

12. 要开始安装，安装。

安装程序快要结束，会显示数据配置工具对话框。

**重要事！** 在下一步中，勿新建数据。如果中，会新建一个新的数据，而不使用中有的数据。

13. 确保中使用中的数据，然后下一步。

14. 使用提供的对话框定义用和服务如何 SQL Server 数据。

数据服务器和例

- **服务器名称：**可以指定计算机，或者指定计算机以及计算机上运行的 SQL Server 例。
- **数据名称：**指定要使用的数据名称。默认数据名称 **Protect**。

交互用连接至数据的方式

指定用行需要数据的操作，需要程序使用的凭据。

- **集成 Windows 身份：**是建的默认。Ivanti Patch for Windows<sup>®</sup> Servers 会使用当前登录的用凭据来连接至 SQL Server 数据。不能再使用用户名和密码框。
- **特定的 Windows 用：**在 SQL Server 数据位于程计算机此。如果数据在本地控制台计算机上，此将不起作用。（参 Ivanti Patch for Windows<sup>®</sup> Servers 管理指南上的提供凭据，以了解更多关于本地计算机凭据的更多信息。）行需要与程 SQL Server 数据交互的操作，所有 Ivanti Patch for Windows<sup>®</sup> Servers 用都会使用提供的凭据。  
**SQL 身份：**当登录到指定的 SQL Server，此用来入特定的用户名和密码。

**注意！** 如果提供 SQL 身份凭据，并且没有 SQL 连接施 SSL 加密，会将些凭据将以明文方式通网。

- **数据连接：**要程序是否可以使用提供的交互式用凭据来连接至数据，可此按。

### 服务器连接至数据库的方式

建立指向数据库的连接，指定希望后台服务器使用的凭据。如果输入程序、各种代理操作以及其他服务器使用某些凭据登录到 SQL Server 并且提供状况。

#### • 使用控制台服务器的应用凭据：

- 如果 SQL Server 数据库安装在本地计算机上，通常不在此复选框以忽略此复选框。在这种情况下，会使用上文中交互指定的相同凭据和身份验证模式。
- 通常在 SQL Server 数据库位于远程计算机上此复选框。数据库位于远程计算机，需要可以向远程数据库服务器上的数据库运行身份验证的复选框。

#### • 身份验证方法：在中使用控制台服务器的应用凭据可用。

- **集成 Windows 身份验证：**选择此复选框意味着计算机将用于连接到远程 SQL Server。必须可以使用 Kerberos 网络身份验证，以确保安全地传输凭据。不能再使用用户名和密码框。

**注意：**如果选择集成 Windows 身份验证，安装程序会向本地计算机创建 SQL Server 登录。如果创建过程失败，请参考 *Ivanti Patch for Windows® Servers 安装指南* 中的 *SQL Server 安装后注意事项* 以获取有关手配置远程 SQL Server 以接受计算机身份验证的说明。在完成 Ivanti Patch for Windows® Servers 升级程序之后且在启动程序之前进行上述操作。

- **特定的 Windows 应用：**选择此复选框以输入特定用户名和密码组合。Ivanti Patch for Windows® Servers 的后台服务器会使用某些凭据连接到 SQL Server 数据库。如果由于某种原因无法实施集成 Windows 身份验证，这是一个非常好的备选方案。
- **SQL 身份验证：**选择此复选框登录 SQL Server 要使用的服务器提供特定的用户名和密码组合。

15. 提供全部所需的信息后，单击下一步。

**注意：**如果安装程序检测到任何特定凭据不存在，会显示消息。通常表示指定的用户名不存在。更正此复选框，然后重试。

控制台将接到您有的数据库。

16. 单击下一步。

17. 在安装完成复选框上，单击完成。

18. 在完成 Ivanti Patch for Windows® Servers 安装向导复选框上，单击启用 Ivanti Patch for Windows® Servers 复选框然后单击完成。

## 在控制台上执行的升级任务

---

为了完成升级，必须在 Ivanti Patch for Windows® Servers 控制台上执行以下任务。

### 分配计划程序凭据

注：此任务在从 v9.1 升级到 v9.3 后才适用。

现在，运行计划控制台任务需要匹配当前用户帐户的计划程序凭据。如果控制台中存在计划任务，而您尚未设置计划程序凭据，系统将在启动时提醒您设置凭据。每次启动 Ivanti Patch for Windows® Servers 时都会进行此检查以确保计划任务继续运行。

### 查看计划任务

您可以在两个独立区域控制和管理计划任务。您查看两个计划任务管理器以查看是否正确移植有任务。

- 计划控制台任务管理器提供一个位置，用于查看当前在控制台上计划的任务，如修复程序描述、任务描述、计划控制台计算机的修复程序部署、脚本执行以及计划任务。
- 计划任务管理器提供一个位置，从中可以查看当前在目标计算机上计划的源任务和修复程序部署任务。

### 刷新您的可信（隔离控制台）

如果您的控制台处于离线状态（没有 Internet 连接），为了查看和使用 Ivanti Patch for Windows® Servers 9.3 中的新功能，您必须手动刷新您的可信。有关激活断开连接的控制台的信息，请在帮助系统中查看快速入门 > 配置 > 程序概述 > 激活程序。

如果控制台在线，在升级过程中会自动刷新可信。

### 查看您的修复程序描述模板和修复程序

某些区域内，有三个任务需要关注，特别是它们已从 v9.1 升级至 v9.3 的客户端。

- 修复程序描述模板：已更新修复程序描述模板对话框上的任务卡，以便描述更加精确。尽管升级过程会自动将有修复程序描述模板的任务更新到新式，您也必须再次更新模板以进行更改。
- 修复程序：不再使用独立对话框来定义修复程序；而是在从修复程序内部构建和管理。尽管升级过程会自动将有修复程序的任务更新到新例，您也必须再次



可能会更改。升级后，修复程序可能会减少，因为 Shavlik 已放弃支持多个旧修复程序。

- **修改的及自生成的修复程序：**为了保留您的修复程序描述模板中的行，在升级过程中可能会修改一个或多个已存在的修复程序，同时会自生成一个或多个新的修复程序。
  - **修改的修复程序：**如果您在 9.1 修复程序描述模板的**修复程序过滤器**配置中引用了一个修复程序，且启用了**已选中描述**，所有不满足描述模板过滤器定义条件的修复程序都将从中删除。原因如下：在 Protect 9.1 中，描述模板过滤器可以掩盖一个事项，即您的修复程序可能包含了一些您从来没有打算要描述或部署的修复程序类型。在 Ivanti Patch for Windows® Servers 9.3 中，当修复程序被作为基准来使用时，描述模板过滤器将不会得到应用，您的修复程序中的不准确性也会暴露出来。如果在升级过程中遇到这种情况，会自修改修复程序，以保持描述模板和修复程序之间的定期交互。

#### 例如：

假设您的 9.1 修复程序中既包含安全性修复程序，又包含非安全性修复程序，及组件修复程序。在引用了该修复程序的描述模板中，**修复程序过滤器**配置中**已选中描述**，而**修复程序属性**中**仅安全性修复程序**。在这个配置中，**修复程序属性**过滤器将生效，只包含安全性修复程序（尽管该修复程序中包含非安全性修复程序和组件修复程序）。

升级到 9.3 之后，描述模板会将该修复程序定义为基准过滤器，其他所有描述模板过滤器都将被忽略。修复程序没有修改，非安全性修复程序和组件修复程序才会被识别出来（运行描述如果选中了**描述后自部署修复程序**复选框，这些修复程序会而被部署）。升级过程会识别出这种差异，并把非安全性修复程序和组件修复程序从修复程序中删除。

**注意：**小心妥善地管理您的修复程序，不要添加不必要的、或不被允许的修复程序或修复程序类型。

- **自生成的修复程序：**如果下列条件都满足，升级过程中会自生成一个具有修复程序的副本：
  - 如果在一个修复程序描述模板的**修复程序过滤器**配置中引用了一个修复程序，且启用了**已选中描述**，同时
  - 该修复程序被一个代理策略引用，或被一个包含不同过滤器定义的另一个描述模板所引用，同时

- 修复程序必须通过升级程序进行修改，以保持兼容性（上文），

在这种情况下，将生成一个修复程序的副本，然后如上所述进行修改。新生成的修复程序名称为 \* <修复程序名称> - <描述模板名称> 而生成。引用了修复程序的描述模板将更新使用新的修复程序名称。原来的修复程序会保留，以保持您的代理策略或另一个描述模板的引用。

您可能会看到这些更改，必要时，将自生成的修复程序重新命名为一个更友好的、或更有意义的名称。

## 将别名分配至控制台

如果一个或多个以下条件适用，则需要此任务：

- 已将控制台机器分配至新的域
- 已授予控制台新的通用名称或 IP 地址
- 手动安装代理且某些代理使用一个 IP 地址与控制台通信

在这些条件下，您必须使用**控制台别名配置器**工具将旧的控制台名称或地址确定受信任的别名。否则，代理通过 Ivanti Patch for Windows® Servers 控制台输入或无代理计算机将无法将修复程序部署状态消息发送至控制台，将无法识别所连接的计算机是否受信任的计算机。

### 1. 工具 > 控制台别名配置器。

随即显示**控制台别名配置器**对话框。它包含当前用于识别控制台计算机的名称和 IP 地址。

### 2. 输入要用作控制台计算机的别名的名称和/或 IP 地址。

可以使用 IPv4 或 IPv6 格式指定 IP 地址。

### 3. 单击更新。

### 4. 单击确定或取消。

如果单击更新，控制台服务和 Ivanti Patch for Windows® Servers 程序都将自行重新启动；这在更新控制台别名列表时必需。如果单击取消，将不会更新控制台别名列表。

**重要事项！**代理在通过重新启动的控制台输入之前，不会识别新的别名。输入必须由代理手动使用代理客户端程序启动，或通过计划的输入启动；从控制台向代理输出的输入命令不会更新控制台。

## 同步您的分服器

您必须通过控制台中包含的最新修补程序和/或描述引擎以及 XML 定义文件更新分服器。您的代理使用分服器下某些文件，这一点尤为重要。代理运行入之前，必须更新后的控制台文件同步分服器。

要同步您的分服器：

1. **帮助 > 刷新文件** 以确保控制台包含所有最新的文件。
2. **工具 > 操作 > 分服器**。
3. 在部署窗格的**添加计划的同步**框中，选择要同步的文件。
4. 在部署窗格中，选择要同步控制台的同步的分服器。
5. **添加计划的同步**。
6. 指定希望同步生成的计划，然后**保存**。
7. 在**计划自同步**窗格中，选择已计划的同步条目。
8. **立即运行**。

如果在您完成同步分服器之前代理恰好运行，不用担心。代理将在下一次计划任务运行或代理更新其二进制文件时行更新。

## 考虑启用修补程序功能

此功能在 v9.2 中才可用，是从 v9.1 升级之后的新功能。此新功能 Ivanti Patch for Windows® Servers 能够自下而上的将来可能要部署的修补程序。如果使用分服器，您可以将修补程序与分服器同步以便其接收下部的修补程序的副本。可在**工具 > 计划 > 下部的计划卡**上启用“修补程序”复选框，通过启用**分服器复选框**上的**与分服器同步**复选框，可以将其与分服器同步。有关完整的信息，请参考“帮助”系统。

## 在数据控制台重新确立安全

注：此功能在从 v9.1 升级到 v9.3 后才适用。v9.2 中建立的安全关在 v9.3 中仍可继续使用。

您如果使用多个控制台且有数据配置，必须在中央控制台与各进程控制台之间重新建立安全关。

**重要事项！**一旦开始升级步骤，在中央控制台和进程控制台升级完成以及两个控制台之间的安全关重新建立之前，不会生成数据活动。因此，强烈建议您先后升级控制台并且在数据活动极少时进行。

### 在中央控制台上

1. 升级中央控制台。
2. 工具 > 数据 > 是否接受并输入来自发送器的结果复选框。

### 在每个进程控制台上

1. 升级各进程控制台。
2. 工具 > 数据。
3. 控制台的 IP 地址/主机名和端口。
4. 注册。

有关数据的更多信息，在帮助系统中参阅 **管理 > 管理多个控制台 > 数据配置**。

## 扫描虚拟机

注：此功能在从 v9.1 升级到 v9.3 后才适用。

如果在托管虚拟机卡或工作站虚拟机卡上的计算机中定义了虚拟机，升级后，您必须从主或计算机内部扫描这些计算机。您需要执行此操作以通过 Ivanti Patch for Windows® Servers 重新建立计算机。如果不扫描，计算机中将不会显示服务器和路径字段，这些计算机的部署可能会失败。

## 自定义配置

升级期间不保留以下自定义配置。

- 工具 > 显示卡：
  - 最近的目录（天）
  - 存档目录
  - 显示我建的目录
  - 显示主要新源
  - 在修复程序扫描结果中显示信息目录
  - 在 -> 修复程序中显示 Service Pack
- 工具 > 通知和警告卡：
  - 计划部署前出警告
  - 完成关闭刷新文件
  - 如果此控制台未启用 Protect 云同步，出警告
  - 在打开 7 个或更多公告前出警告

- 工具 > 任务 > 修复程序任务卡：
  - 全局任务池
 

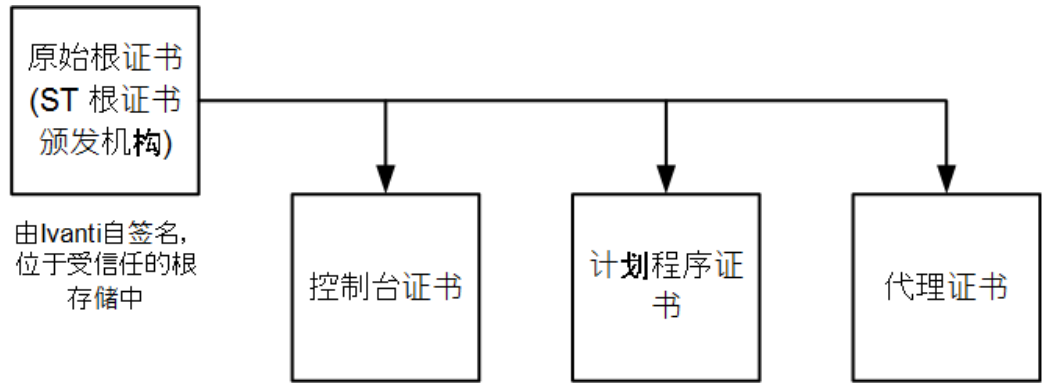
任务是 v9.3 中的新功能，适用于任务中的所有功能。在 v9.2 中，任务池在“任务描述”模板中执行定义，但在升级期间会被去除。新默认任务可能与您在旧版任务池中任务中所定义的任务有所不同。
- 工具 > 任务 > 日志任务任务卡：
  - 中断修复程序描述
- 部署跟踪器：
  - 更新速度
  - 显示天数
  - 显示故障
  - 显示正在执行
  - 显示已成功完成
- “警告”任务框
  - 按 IAVA ID 排序
- ESXi 虚拟机控制程序公告任务卡：
  - 显示最新
- 事件历史记录
  - 将结果限制于以下日期之前（天）
- ITScript 结果
  - 自以下日期以来的结果

## 了解 v9.3 采用 不同的任务框 结构

---

从 Shavlik Protect 9.1 或 9.2 升级至 Ivanti Patch for Windows® Servers 9.3 之后，任务框位置和关系将发生变化。在 v9.1 和 v9.2 中，计划程序和代理任务框由控制台任务框分布。在 v9.3 中，控制台、计划程序和代理任务框全部由自任务框根任务框分布。

### 升级至 Ivanti Patch for Windows® Servers 9.3 之后



由Ivanti自签名, 位于受信任的根存储中

- 控制台证书位于计算机帐户的个人存储中的Windows®服务器控制台的修补程序上。
- 计划程序证书位于 /ProPatches/ 计划程序目录中。
- 在代理机器上, 控制台证书和代理证书位于计算机帐户的 Shavlik Protect Agent 存储中。

完成升级程序后, Ivanti Patch for Windows® Servers 9.3 将在管理器的场景下开始运行自己的程序。

- 将从中心机构存储中删除有控制台证书。删除发生在操作第一天或第二天, 具体时间而定。
- 安装计划程序或使用 Ivanti Scheduler 计划程序进行无代理部署后, 将部署新的计划程序。旧计划程序 (9.2 控制台最初部署的) 将被删除。
- 当安装新的代理或有代理需要重新部署, 将自部署新的代理。代理会将代理存储在其本地存储中, 并将代理计算机上“受信任根”存储中的控制台证书移至“个人”存储中。旧代理 (9.2 控制台最初部署的) 将被删除。

如果使用代理, 程序的一部分将涉及等待代理加入, 以便其接收新的待管理根证书。根据各种因素, 此程序可能需要数天或数周, 但都将在后台进行。您的参与可能限于控制事件历史记录日志, 以便查看是否发生任何需要注意的情况。

## 如果使用控制台中的代理

如果具有安装在 Ivanti Patch for Windows® Server 控制台中的代理, 请手动重新安装此代理。执行此操作的目的是确保控制台代理与新代理一起进行正确升级。对于目标计算机中安装的代理, 无需任何操作。

# IVANTI PATCH FOR WINDOWS® SERVERS 9.3 中的重大更新和增强

---

可以在“帮助”系图中找到关于以下每个主题的完整信息：

[https://help.ivanti.com/sh/help/zh\\_CN/PWS/93/PWS.htm](https://help.ivanti.com/sh/help/zh_CN/PWS/93/PWS.htm)

## API 功能

API 功能适用于具有 PowerShell 工作知识并要执行 Ivanti Patch for Windows® Servers 用户界面功能范围之外任何的高用途。可以使用 API 功能执行以下操作：

- 与您环境中的不同系统交互
- 包含依赖的复杂事件序列脚本
- 执行其他系统中的批量操作或进程列表输入
- 按计划部署修复程序或执行修复程序下载

有关如何使用 API 功能的信息，请参阅 *API 快速入门指南*。

## 航窗格中的文件夹路径

另一个新功能是计算机、修复程序模板和修复程序部署模板构建。如果构建了多个修复程序模板，可以考虑将这些模板移动到文件夹中。此操作将使您能够快速找到并管理自己的模板。

您可以根据需要在航窗格的我的计算机列表中构建文件夹和子文件夹。例如，您可以根据所包含的计算机类型或根据位置等整理自己的。

构建之后，您可以将项目从一个文件夹拖至另一个。您可以右键单击任一并在或下一的所有项目上执行操作。

---

## 部署

在修程序描述和部署流程中有四个独立的计划点。这就使您能够更好地控制整个流程。您可以：

- 进行描述
- 进行描述，然后在特定时间在目标计算机上部署所缺失的修程序而不安装修程序。
- 进行描述，部署所缺失的修程序，然后在之前指定的安装修程序，

---

## 快照

它可用于配置一次或重复性从服务器中删除旧虚拟机快照的任务。删除旧快照的唯一方法是在部署任务期间实时执行。要访问此功能，请选择 **工具 > 选项 > 快照维护**，然后添加一项任务。

---

## 能够使用第三方 CA

您可以从自己的 PKI 基础设施中选择一个受信任的证书颁发机构 (CA) 来部署 Ivanti Patch for Windows® Servers 的替换根。此功能并非必需，但如果使用将默认自签名根作为中等安全性的安全工具，在可使用此流程生成替换。有关信息，参在帮助系统中的 **管理 > 用工具 > 从第三方 CA 生成**。

---

## 计划程序管理器

计划程序管理器有数更新。

- 右键单击计算机，然后查看计划任务，可以从“计算机”或“描述”计划程序管理器。
- 源任务和修程序部署任务有关信息在以类似于计划控制台任务管理器的格式行示。
- 在将使用 Ivanti 计划程序或 Microsoft 任务计划程序来示在程序计算机中计划的任。

---

## 新皮肤

示框中在提供一个新，允您定 Windows® Servers 界面所使用的色主。除了适合自己眼睛的色，可以考提供更高比度的皮肤，特别是在低 RDP 境中。



## 新过滤器功能

您可以将过滤器用至一个或多个列。将鼠标悬停在列上，然后单击位于右上角的过滤器。例如：



使用过滤器菜单来筛选列中当前所包含的哪些项显示出来。

## 手下方法

新的手下方法指明修复程序是否可自动修复程序或者必须手下。如果此列中的项自，表示 Ivanti Patch for Windows® Servers 可自动修复程序。如果项是从供应商获取或某些其他项，表示您必须自己手下修复程序，然后再将其移动到修复程序下目录。修复程序位于此列后，即可使用正常的部署流程进行部署。如果使用自动部署且修复程序需要手下，自动部署程序将不工作。

可能有多种不同的原因导致修复程序无法自动。例如，您的修复程序可能是由有文件程序创建，或者您接收的修复程序适用于供应商官方不再支持的程序。

## 部署配置信息

部署修复程序时，部署配置框会在会话中显示与磁盘空间要求有关的信息。

## 合并程序

可在所有程序合并在一位置。要查看，请单击工具 > 工具 > 操作菜单已删除。

## 修复程序过滤器

“修复程序”包含一个新的修复程序过滤器。显示所修复程序中当前包括的修复程序（上方）复选框允许您选择是否将所修复程序中包含的修复程序显示在“修复程序”列表中。

## 部署跟踪器 UI 更新

“部署跟踪器”已重新设计，以提供有关当前正在进行的修复程序部署任务的更多详细信息。现在您可以使用“部署跟踪器”取消部署；部署准流程必须完成但部署无法开始。

---

## 导出包

将所修程序的下连接出至逗号分隔的 (CSV) 文件。对于位于断开连接的境中的控制台尤其有用。连接的计算机可使用 CSV 文件下修程序，然后可再将些修程序复制到断开连接的控制台的修程序目。

**注：**文件下程序 PowerShell 脚本可用于助文件下流程。

---

## 新 IAVA 告

在提供两个新的 IAVA 告：合计算机 (IAVA) 和合计算机 (IAVA)。提交告数据，两个告包含美国政府所要求的其他信息。

---

## 全局程池

程管理已从模板别移至系范围池，在于工具 > > 修程序框中行定。默情况下，程序每个 CPU 核心将使用 8 个程，但您可以整任何适合的。个一可指定修程序描或部署、描或源状描期可使用的程数。

---

## 展搜索功能

品搜索功能已展到更多区域。在您可以通以下方式行搜索：

- 在计算机的托管虚拟机卡中。
- 通在航窗格中右任何计算机，然后搜索计算机。可以快速找到特定计算机和计算机。
- 使用“描”和“计算机”中部窗格中的新搜索框。