

Ivanti Patch for Windows[®] Servers

升級指南



版權與商標

本文件包含 Ivanti, Inc. 及其附屬公司 (合稱為「Ivanti」) 的機密資訊及/或專屬資訊，事先未經 Ivanti 書面許可，不得擅自洩漏或複製。

Ivanti 可以隨時變更本文件以及相關的產品規範和說明，恕不另行知會。Ivanti 不對本文件的使用作任何擔保，對文件中可能出現的錯誤不負任何責任，也沒有義務要更新此處含有的資訊。如需最新的產品資訊，請造訪 www.ivanti.com。

版權 © 2009 – 2017, Ivanti. 保留所有權利。

Ivanti 及其標識是 Ivanti, Inc. 和其關係企業在美國和/或其他國家的註冊商標或商標。其他品牌和名稱應屬其他公司所有。

文件資訊及列印歷史記錄

文件編號: N/A

日期	版本	說明
2010 年 9 月	NetChk Protect 7.6	更新產品品牌、新增關於全新 7.6 功能和改善的資訊。
2011 年 3 月	NetChk Protect 7.8	新增關於全新 7.8 功能和改善的資訊。
2011 年 10 月	VMware vCenter Protect 8.0	更新產品品牌、新增關於 8.0 升級作業的資訊。移除 7.5 版以前版本的所有資訊。
2011 年 12 月	VMware vCenter Protect 8.0 文件修訂版 A	新增說明如何先壓縮資料庫再開始升級程序的步驟。
2012 年 9 月	VMware vCenter Protect 8.0.1	更新產品名稱和版本、更新封面圖片。
2013 年 5 月	Shavlik Protect 9.0	更新系統要求。新增關於全新 9.0 版功能和改善的資訊。
2014 年 4 月	Shavlik Protect 9.1	更新系統要求。新增關於全新 9.1 版功能和改善的資訊。
2015 年 9 月	Shavlik Protect 9.2	更新系統要求。新增關於全新 v9.2 版功能和改善的資訊。
2017 年 4 月	Ivanti Patch for Windows® Servers 9.3	更名為 Ivanti、移除 AV 的引用、更新系統需求、新增關於 v9.3 新功能和改善的資訊。

歡迎

本指南的目的

歡迎使用 Ivanti Patch for Windows® Servers 9.3. 本文件說明如何從 Shavlik Protect 9.1 或 Shavlik Protect 9.2 升級到 Ivanti Patch for Windows® Servers 9.3。

除了說明升級程序之外，本文件也列出升級到 Ivanti Patch for Windows® Servers 9.3 時應該注意的許多功能差異。其中也重點指出使用者介面中經過大幅變動的部份。

全新系統要求和先決條件

請注意 Ivanti Patch for Windows® Servers 9.3 的下列新需求和先決條件。

- 現在支援 Windows Server 2016 和 Windows 10 做為控制台電腦
- Microsoft .NET Framework 4.6.2 或以上
- Microsoft Visual C++ Redistributable for Visual Studio 2015
- 移除 SQL Server 2005 的支援。新的最低需求是 SQL Server 2008。
- 代理程式電腦現在不再支援 Windows XP 和 Windows Server 2003
- 這個版本不再支援防毒

升級期間將自動安裝所有遺失的軟體先決條件。如需系統需求的完整清單，請參閱《*Ivanti Patch for Windows® Servers 安裝指南*》。

執行升級的使用者帳戶要求

為了執行升級，您的使用者帳戶必須符合下列要求：

- 執行資料庫升級的使用者必須是 db_owner 角色的成員。
- 如果您有多個控制台共用一個資料庫，並且將另一個控制台連接到已經升級的資料庫，則您使用的使用者帳戶必須是下列資料庫角色的成員：db_datareader、db_datawriter、STExec 及 STCatalogupdate。此外，用於背景作業的服務帳戶必須也是 db_owner 角色的成員。如果您的帳戶是 db_securityadmin 及 db_accessAdmin 角色的成員，資料庫升級工具將自動為您嘗試對應並設定所需的角色。

升級步驟

概述

本節說明如何從 Shavlik Protect 9.1 或 Shavlik Protect 9.2 升級到 Ivanti Patch for Windows® Servers 9.3。如果您利用這個機會將控制台移到新電腦，而且您要使用移轉工具執行移轉，請在執行升級前參閱《*移轉工具使用者指南*》。

執行升級前，務必閱讀頁面上的 *重大變更與增強* 小節 16，瞭解升級是否會影響您的系統。您可能也會想記錄您目前所有的自訂使用者設定，因為部份設定不會在升級期間保留 (請參閱頁面 12)。

備註: 請注意，控制台升級完成後，目標電腦上安裝的任何代理程式都將在下次簽入控制台時自動升級。

執行升級

1. 釋放資料庫中未使用的空間，用來儲存掃描結果和修補程式部署結果。

您能以滑鼠右鍵按一下 ShavlikScans 資料庫，並選取 **工作 > 壓縮 > 資料庫**，在 SQL Server Management Studio 中執行這項作業。

2. 使用 SQL Server Management Studio 建立目前資料庫的備份。

資料庫包含程式運作的結果，也包含組態資訊。備份資料庫是重要的步驟。

3. 關閉控制台電腦上執行的所有程式，包括 Shavlik Protect。

4. 使用下列連結，將 Ivanti Patch for Windows® Servers 9.3 可執行檔案下載到控制台電腦：

<https://www.ivanti.com/en-US/resources/downloads>

5. 使用下列其中一種方法開始安裝程序：

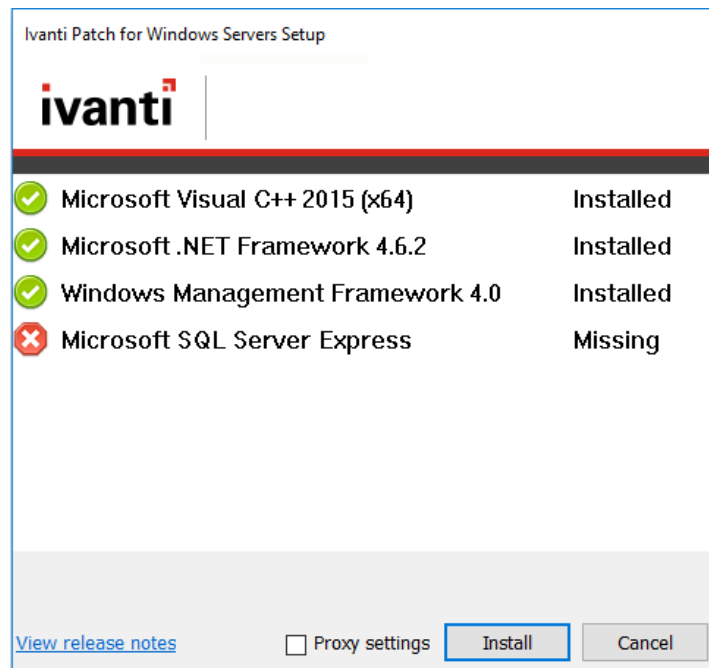
- 按兩下名稱為 **IvantiPatchForServers.exe** 的檔案。
- 在命令提示下輸入檔案名稱。這麼做可以讓您使用一個或多個指令列選項。如果要升級相當大的資料庫，應該考慮使用這種方法。DBCOMMANDTIMEOUT 選項可用來指定安裝期間的 SQL 指令逾時。預設為各 GB 15 分鐘。最小逾時是各 GB 15 分鐘或 1800 秒 (30 分鐘) 兩種計算方式之間較大者。只有在預期資源有限而需要較長時間進行升級的情況下，才應該覆寫預設。例如，如果有 4 GB 資料庫，若要將預設逾時從 3600 秒 (60 分鐘) 加倍為 7200 秒 (120 分鐘)，可輸入下列命令：

```
IvantiPatchForServers /wi:"DBCOMMANDTIMEOUT =7200"
```

備註:如果您看見需要重新啟動的提示，請按一下**確定**，安裝程序將在重新啟動後自動恢復。

6. 對於詢問您是否要繼續升級的對話方塊進行回應。

如果您按一下**是**而且控制台電腦遺失一個或多個先決條件，則將顯示類似如下所示的對話方塊。如果未遺失任何先決條件，請略過下列步驟，並繼續進行**歡迎**對話方塊。



7. 按一下**安裝**，安裝任何遺失的先決條件。

在安裝程序的這個部份，安裝精靈可能需要重新啟動。如果需要重新啟動，電腦重新啟動時，「設定」對話方塊將再次出現。再次按一下**安裝**，即可繼續升級。

隨即顯示**歡迎**對話方塊。

8. 閱讀**歡迎**對話方塊的資訊，然後按一下**下一步**。

隨即顯示授權合約。您必須接受授權合約的條款，才能安裝程式。

9. 勾選**我接受授權合約中的條款**核取方塊，並且按一下**下一步**。

目的地資料夾對話方塊隨即顯示。

10. 如果您要變更程式的預設位置，請按一下**瀏覽**按鈕，並選擇新的位置。您也可以選擇在桌上型電腦上安裝捷徑圖示。完成時按一下**下一步**。

產品改善計劃對話方塊隨即顯示。閱讀說明，並決定您是否同意參加計劃。程式將讓 Ivanti 收集產品使用情況資訊，以利於改進產品的未來版本。

11. 按一下下一步。

準備安裝對話方塊隨即顯示。

12. 若要開始安裝，請按一下安裝。

安裝程序即將結束時，將顯示資料庫設定工具對話方塊。

重要! 在下一步不要選取**建立新資料庫**。如果選取，將建立新的資料庫，而不會使用現有資料庫。

13. 確定選取**使用現有資料庫**，然後按一下下一步。

14. 使用提供的方塊，定義使用者及服務將存取 SQL Server 資料庫的方式。

選擇資料庫伺服器及執行個體

- **伺服器名稱:**您可以指定電腦，也可以指定電腦和在該電腦上執行的 SQL Server 執行個體。
- **資料庫名稱:**指定您想要使用的資料庫名稱。預設資料庫名稱為 **Protect**。

選擇互動使用者如何連線到資料庫

指定要程式在使用者執行的動作要求資料庫存取時使用的認證。

- **整合式 Windows 驗證:**這是建議的預設選項。Ivanti Patch for Windows® Servers 將使用目前登入的使用者本身的認證連線到 SQL Server 資料庫。將無法使用**使用者名稱及密碼**方塊。
- **指定 Windows 使用者:**只有在 SQL Server 資料庫位於遠端電腦時，才選取此選項。如果資料庫位於本機 (控制台) 電腦，此選項不會有任何作用。(如需本機電腦認證的詳細資訊，請參閱《*Ivanti Patch for Windows® Servers 管理指南*》的「**提供認證**」。執行的動作需要互動操作遠端 SQL Server 資料庫時，所有 Ivanti Patch for Windows® Servers 使用者都將使用所提供的認證。

SQL 驗證:選取此選項輸入將用來登入指定 SQL Server 的特定 SQL Server 使用者名稱和密碼組合。

注意! 如果您提供 SQL 驗證認證，但是尚未實作 SQL 連線的 SSL 加密，將以純文字格式在網路上傳遞認證。

- **測試資料庫連線:**若要確認程式是否能使用所提供的互動式使用者認證連線到資料庫，請按一下此按鈕。

選擇服務如何連線到資料庫

指定連線到資料庫時要背景服務使用的認證。這些是結果匯入、各種代理程式作業和其他服務登入 SQL Server 並提供狀態所用的認證。

- **使用控制台服務的替代認證:**

- 如果在本機電腦安裝 SQL Server 資料庫，您一般不會勾選此核取方塊，直接忽略此選項。在這種情況下，將使用以上為互動使用者指定的相同驗證認證和模式。
- 一般只有在 SQL Server 資料庫位於遠端電腦時，才勾選此核取方塊。資料庫位於遠端電腦時，您需要能向遠端資料庫伺服器上的資料庫驗證的帳戶。

- **驗證方法:** 只有在勾選**使用控制台服務的替代認證**時才可供使用。

- **整合式 Windows 驗證:** 選取此選項表示電腦帳戶將用來連線到遠端 SQL Server。必須有 Kerberos 網路驗證協定可供使用，才能安全傳輸認證。將無法使用使用者名稱及密碼方塊。

備註: 如果您選擇**整合式 Windows 驗證**，安裝程式將嘗試建立電腦帳戶的 SQL Server 登入帳戶。如果帳戶建立程序失敗，請參閱《*Ivanti Patch for Windows® Servers 安裝指南*》的 < *SQL Server 安裝後注意事項* >，瞭解手動設定遠端 SQL Server 以接受電腦帳戶認證的指示。您完成 Ivanti Patch for Windows® Servers 升級程序後，請在 動程式前這麼做。

- **指定 Windows 使用者:** 選取此選項，輸入特定的使用者名稱與密碼組合。Ivanti Patch for Windows® Servers 的背景服務將使用這些憑證連線到 SQL Server 資料庫。如果由於某種原因而無法實作整合式 Windows 驗證，這是適用的撤退選項。
- **SQL 驗證:** 選取此選項提供登入 SQL Server 時由服務使用的指定使用者名稱和密碼組合。

15. 提供全部所需的資訊後，按一下**下一步**。

備註: 如果安裝程式偵測到任何指定的認證有問題，將顯示錯誤訊息。這一般表示您指定的使用者帳戶不存在。進行修正，並再試一次。

控制台將連結到您現有的資料庫。

16. 按一下**下一步**。

17. 在**安裝完成**對話方塊中，按一下**完成**。

18. 在**已完成 Ivanti Patch for Windows® Servers 安裝精靈**對話方塊上，勾選 **Ivanti Patch for Windows® Servers** 核取方塊，然後按一下**完成**。

在控制台上執行的升級工作

為了完成升級，必須在 Ivanti Patch for Windows® Servers 控制台執行下列工作。

指派排程器認證

備註：只有在 9.1 版升級到 9.3 版的情況下才適用。

此時需要符合您目前的使用者帳戶的排程器認證，才能執行排程的控制台工作。如果控制台上已有排程的工作，而且尚未設定排程器認證，則您會在啟動時看見設定認證的提示。每次啟動 Ivanti Patch for Windows® Servers 時都會進行此項檢查，以確保繼續進行排程的工作。

檢視排程的工作

可從兩個個別的區域監視和管理排程的工作。您應該檢視兩個排程工作管理器，確認已正確帶入現有的工作。

- **排程控制台工作管理器**可供集中檢視控制台上目前排程的工作，例如修補程式掃描、資產掃描、控制台電腦的修補程式部署、指令檔執行，以及排程報告。
- **排程遠端工作管理器**可供集中檢視目前在遠端目標電腦上排程的電源工作和修補程式部署工作。

重新整理您的授權 (僅限離線控制台)

如果您的控制台離線 (沒有網際網路連線)，若要檢視和使用 Ivanti Patch for Windows® Servers 9.3 的新功能，您必須手動重新整理您的授權。如需 動中斷連線控制台的資訊，請參閱說明系統的 **快速開始 > 設定 > 初次使用程式 > 動程式**。

如果控制台上線，將在升級程序期間自動重新整理授權。

檢閱您的修補程式掃描範本和修補程式群組

在這些方面有三個問題需要考量，尤其是對於從 9.1 版升級到 9.3 版的客戶。

- **修補程式掃描範本：**已更新 **修補程式掃描範本** 對話方塊上的 **篩選** 標籤，可以在掃描時達到更高的精準度。升級程序自動將您現有的修補程式掃描範本轉換為新樣式時，應該再次檢 範本以確認變更。
- **修補程式群組：**不再使用個別的對話方塊定義修補程式群組，現在都是在修補程式檢視中建立和管理它們。升級程序自動將您現有的修補程式群組轉換為新慣例時，應該

再次檢閱群組以確認變更。修補程式群組會在升級後變小，因為 Ivanti 已取代許多舊修補程式的支援。

- **修改和自動產生修補程式群組:**為了保留您的修補程式掃描範本，在升級過程中可能會修改您現有的一個或多個修補程式群組，也會自動生成一個或多個新修補程式群組。

- **修改修補程式群組:**如果您參照的修補程式群組是 9.1 修補程式掃描範本中的 **修補程式篩選器設定** 區段，且 用 **選取的掃描**，不符合掃描範本定義準則的修補程式將會從群組中移除。原因如下：在 Protect 9.1 中，掃描範本篩選器可以掩蓋您的修補群組包含的修補程式類型，此類型是您從來沒有打算真正掃描或部署的。在 Ivanti Patch for Windows® Servers 9.3 中，當修補程式群組用作基準時，不會套用掃描範本篩選器，修補程式群組中的誤差也會顯示出來。如果升級過程偵測到此狀況，將自動修改修補程式群組以保留掃描範本與修補程式群組之間的預定互動。

範例:

假定您的 9.1 修補程式群組包含安全性、非安全性及軟體分發修補程式。如果掃描範本參照修補程式群組，**修補程式篩選器設定**區段會設定為**選取掃描**，**修補程式內容**區段也會設定為僅偵測安全性修補程式。此設定中，將接受**修補程式內容**篩選，僅偵測安全性修補程式(儘管修補程式群組包含非安全性和軟體分發修補程式)。

升級至 9.3 後，掃描範本將修補程式群組定義為基準篩選器，並忽略其他的掃描範本篩選器。如果沒有修改修補程式群組，非安全性及軟體分發修補程式會立即被偵測(和部署，如果您在執行掃描時 用**掃描後自動部署修補程式**核取方塊)。升級過程會識別群組中不一致的修補程式，並移除非安全性及軟體分發修補程式。

備註:以後請注意正確管理您的修補程式群組，不要添加不必要的或不需要的修補程式及其類型。

- **自動產生修補程式群組:**如果符合下列條件，升級過程中會自動產生現有修補程式群組的複本：
 - 如果修補程式掃描範本的**修補程式篩選器設定**區段參照此修補程式群組，**選取的掃描**也已 用，且
 - 如果代理程式原則或包含不同篩選器定義的第二個掃描範本參照此修補程式群組，且

- 要維持相容性，修補程式群組必須透過升級修改(參見上文)

在此狀況下，將產生修補程式群組的複本並依照上面的描述修改。新的修補程式群組的名稱將是 * <修補程式群組名稱> -產生為 <掃描範本名稱>。參照修補程式群組的掃描範本將被更新使用新的修補程式群組名稱。保留原始修補程式群組，以便維護的代理程式原則或其他掃描模板參照它。

您應該檢閱此變更，如果需要，將自動生成的修補程式群組重新命名為易記或有意義的名稱。

指派控制台的別名

如果下列一項或多項條件適用，則需要此工作：

- 您已經將控制台電腦指派到新網域
- 您已經為控制台設定新的一般名稱或 IP 位址
- 您手動安裝代理程式，這些代理程式使用 IP 位址與控制台進行通訊

在這些條件下，您必須使用**控制器別名編輯器**工具將舊控制台名稱或位址識別為受信任的別名。如果未識別，則簽入 Ivanti Patch for Windows® Servers 控制台時，或無電腦嘗試將修補程式部署狀態訊息傳送到控制台時，將無法確定所連絡的電腦是受信任的電腦。

1. 選取**工具 > 控制台別名編輯器**。

控制台別名編輯器對話方塊隨即顯示。其中將包含目前用來識別控制台電腦的名稱及 IP 位址。

2. 輸入要做為控制台電腦別名的名稱及/或 IP 位址。

您可以使用 IPv4 或 IPv6 格式指定 IP 位址。

3. 按一下**更新**。

4. 按一下**繼續**或**取消**。

如果按一下**繼續**，控制台服務和 Ivanti Patch for Windows® Servers 程式將自動重新 動；必須這麼做才能更新控制台別名清單。如果按一下**取消**，控制台別名清單不會更新。

重要！代理程式在重新 動控制台並簽入之後，才會識別新的別名。必須手動使用代理程式用戶端程式或透過排程的簽入使代理程式簽入；向代理程式從控制台發出的簽入指令將不會更新控制台憑證。

同步分發伺服器

您必須使用最新的修補程式和/或掃描引擎以及控制台包含的 XML 定義檔案更新分發伺服器。如果代理程式使用分發伺服器下載這些檔案，這特別重要。分發伺服器必須先與更新的控制台檔案同步，再與執行簽入的代理程式同步。

若要同步分發伺服器：

1. 選取說明 > 重新整理檔案確定控制台包含所有最新的檔案。
2. 選取工具 > 選項 > 分佈伺服器。
3. 在上方窗格的新增排程的同步方塊中，選取要同步的元件。
4. 在上方窗格中，選取要與控制台同步的分發伺服器。
5. 按一下新增排程的同步。
6. 指定要進行同步的時間，然後按一下儲存。
7. 在排程自動同步窗格中，選取排程的同步項目。
8. 按一下立即執行。

如果代理程式在您完成同步分發伺服器前簽入，請別擔心。下次排程的工作執行或代理程式更新其二進位檔案時，代理程式將更新。

考慮☑用預測修補程式功能

9.2 版提供這項功能，因此，如果是從 9.1 版升級，即為新功能。這能☑讓 Ivanti Patch for Windows® Servers 自動下載未來可能部署的修補程式。如果您使用分發伺服器，您可以與分發伺服器同步預測修補程式，以便這些分發伺服器收到下載的修補程式的複本。預測修補程式選項在工具 > 選項 > 下載標籤上☑用，而且與分發伺服器同步 (方法是在分發伺服器對話方塊上☑用使用預測修補程式同步選項)。如需完整的詳細資訊，請參閱說明系統。

重新建立資料彙總控制台之間的安全

備註：只有在 9.1 版升級到 9.3 版的情況下才適用。在 9.2 版中建立的安全關聯將繼續在 9.3 版中發揮作用。

如果您使用多個控制台，而且進行資料彙總設定，您必須重新建立中央控制台與各個遠端遙控之間的安全關聯。

重要！一旦您開始升級程序，在中央控制台和遠端控制台升級並且重新建立兩個控制台之間的安全關聯後，才會進行資料彙總活動。因此，強烈建議您在預期資料彙總活動相當少的情況下，以先後連續方式升級控制台。

在中央控制台

1. 升級中央控制台。
2. 選取**工具選項 > 資料彙總**，並驗證已勾選**接受並匯入來自匯總傳送者的結果**核取方塊。

在各個遠端控制台

1. 升級各個遠端遙控。
2. 選取**工具選項 > 資料彙總**。
3. 驗證匯總控制台的 IP 位址/主機名稱及連接埠。
4. 按一下**註冊**。

如需資料彙總的詳細資訊，請參閱線上說明系統的**管理 > 管理多個控制台 > 資料彙總設定**。

掃描虛擬電腦

備註：只有在 9.1 版升級到 9.3 版的情況下才適用。

如果已經在**託管虛擬電腦**標籤或**工作站虛擬電腦**標籤上的電腦群組中定義虛擬電腦，則執行升級後，您必須從首頁或從電腦群組內掃描這些電腦。您需要這麼做才能使用 Ivanti Patch for Windows® Servers 重新建立電腦識別。如果您不執行掃描，可能無法在電腦檢視中顯示**虛擬伺服器**和**路徑欄位**，而且對於這些電腦進行的部署可能會失敗。

檢自訂使用者設定

下列自訂使用者設定不會在升級期間保留。

- 「工具」>「選項」>「顯示」標籤：
 - 最近項目 (天數)
 - 封存項目
 - 僅顯示我建立的項目
 - 顯示主要新聞摘要
 - 顯示修補程式掃描結果中的資訊項目
 - 在「檢視」>「修補程式」中顯示 Service Pack
- 「工具」>「選項」>「通知及警告」標籤：
 - 在排程部署前警告
 - 完成時關閉重新整理檔案
 - 如果未在此控制台上用 Protect Cloud 同步，則發出警告
 - 開 7 個以上的佈告前警告

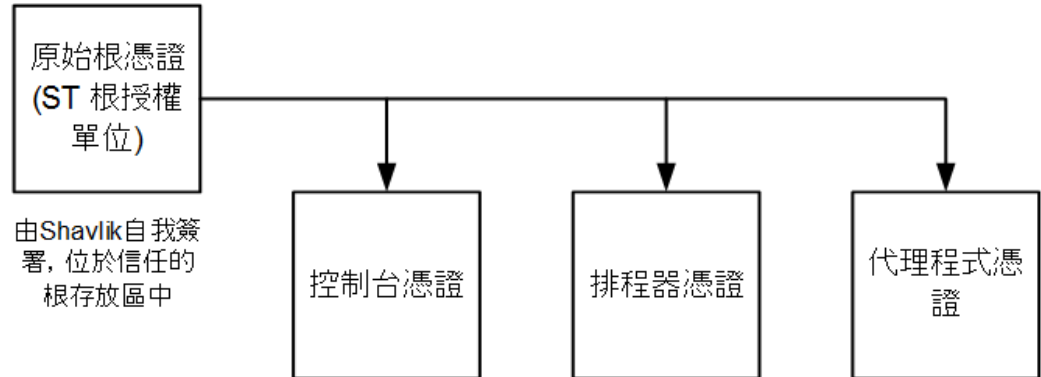
- 「工具」>「選項」>「修補程式」標籤：
 - 全域執行緒集區

這是 9.3 版的新功能，適用於產品的所有功能。在 9.2 版中，執行緒集區是在資產掃描範本上定義的，但是升級時已將此移除。新的預設☑可能不同於在指定的舊執行緒集區選項上指定的☑。
- 「工具」>「選項」>「記錄」標籤：
 - 診斷修補程式掃描
- 部署追蹤器：
 - 更新速度
 - 顯示的天數
 - 顯示失敗
 - 顯示進行中
 - 顯示成功完成
- 報告對話方塊
 - 按照 IAVA ID 排序
- 「ESXi Hypervisor 佈告」標籤：
 - 僅顯示最新
- 事件歷史記錄
 - 將結果限制於前 (天數)
- ITScript 結果檢視
 - 結果開始時間

瞭解 9.3 版使用 不同的憑證結 構

您從 Shavlik Protect 9.1 或 9.2 升級到 Ivanti Patch for Windows® Servers 9.3 時，憑證位置和關係會改變。在 9.1 版和 9.2 版中，排程器和代理程式憑證是由控制台憑證發出。在 9.3 版中，控制台憑證、排程器憑證和代理程式憑證都是由自我簽署根憑證發出。

升級到 Ivanti Patch for Windows® Servers 9.3 後



- 控制台憑證位於電腦帳戶的個人存放區中的Windows®伺服器控制台的修補程式上。
- 排程器憑證位於 /ProPatches/ 排程器目錄中。
- 在代理程式機器上，控制台憑證和代理程式憑證位於計算機帳戶的Shavlik Protect Agent存放區中。

完成升級程序後，Ivanti Patch for Windows® Servers 9.3 將在背景開始自行管理憑證。

- 將從中繼授權存放區移除現有控制台憑證。端視維護活動而定，這會在運作的前一兩天進行。
- 只要安裝 Ivanti 排程器，或使用 Ivanti 排程器執行無代理程式部署，便會發出新的排程器憑證。舊的排程器憑證 (原先由 9.2 版控制台憑證發出) 將被刪除。
- 只要是安裝新的代理程式，或需要重新發出現有代理程式的憑證，就會從根憑證發出新的代理程式憑證。代理程式會將代理程式憑證儲存於其本機存放區，並且會從代理程式電腦上的受信任根存放區將控制台憑證移至個人存放區。舊的代理程式憑證 (原先由 9.2 版控制台發出) 將被刪除。

部份的代理程式升級程序需要等候代理程式簽入，以便代理程式接收新的待處理的根憑證。此程序可能需要數天或數週，端視因素個數而定，不過完全在背景進行。您只需要監視「事件歷史記錄」記錄，瞭解是否有任何需要注意的問題發生。

如果在控制台上使用代理程式

如果是在 Ivanti Patch for Windows® Server 控制台上安裝代理程式，則應該手動重新安裝該代理程式。應該完成此動作，以便確保以新的代理程式憑證確實升級控制台代理程式。對於目標電腦上安裝的代理程式，不需要任何動作。

IVANTI PATCH FOR WINDOWS® SERVERS 9.3 的重大變更與增強

下列主題的完整詳細資訊可在線上說明系統中找到：

https://help.ivanti.com/sh/help/zh_TW/PWS/93/PWS.htm

API 功能

擁有 PowerShell 實務經驗而且想要執行的任務超出 Ivanti Patch for Windows® Servers 使用者介面功能範圍的進階使用者適合使用 API 功能。您可以使用 API 功能：

- 以互動的方式操作環境中不同的系統
- 以指令檔設定包含相依條件的一連串複雜事件
- 執行大量作業或處理其他系統的清單輸入
- 計畫分階段修補程式部署或開始修補程式安裝

如需如何使用 API 功能的詳細資料，請參閱《API 快速開始指南》。

瀏覽窗格中的資料夾路徑

另一項新功能是建立電腦群組、修補程式掃描範本和修補程式部署範本的階層結構。如果您建立許多群組或範本，您應該考慮將這些組織為邏輯資料夾。這麼做可讓您迅速找出和管理群組和範本。

您可以在瀏覽窗格中，建立任何所需數量的資料夾和子資料夾。例如，您可以選擇按照群組包含的電腦類型、按照地點等等組織您的群組。

建立後，即可在資料夾之間拖放項目。您也能以滑鼠右鍵按一下階層的任何層級，並對於該層級或其下的所有項目執行作業。

階段部署

修補程式掃描和部署程序現在有 4 個個別的可排程點。這能讓您更好地控制整個程序。您可以：

- 僅執行掃描
- 執行排程，然後將目標電腦上遺失的修補程式分階段排定在特定的時間，而不安裝修補程式
- 執行掃描、將遺失的修補程式分階段排定，然後在您選擇的時間安裝修補程式

排程快照維護

這項新功能能夠讓您排程一次完成或重複進行的工作，移除伺服器中舊的虛擬電腦快照。在過去，只能在部署工作期間即時移除舊的快照。若要存取此功能，請選取**工具 > 選項 > 快照維護**，然後新增工作。

能☒使用第三方 CA

您可以選擇使用您自己 PKI 基礎架構的信任憑證授權單位 (CA) 發出 Ivanti Patch for Windows® Servers 的取代根憑證。雖然這並非必要，但是，如果使用將預設自我簽署根憑證視為中度安全風險的安全工具，現在有程序可產生取代憑證。如需詳細資訊，請參閱說明系統中的**管理 > 公用程式 > 從第三方 CA 產生憑證**。

排程遠端工作管理器

排程遠端工作管理器有一些變更。

- 現在以滑鼠右鍵按一下「電腦檢視」或「掃描檢視」中的電腦，然後選取**檢視排程工作**，即可進行存取。
 - 電源工作和修補程式部署工作的資訊現在是以類似排程控制台工作管理器的形式呈現。
 - 這現在會顯示使用 Ivanti 排程器或 Microsoft 工作排定程式在遠端電腦上排程的工作。
-

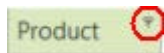
新面板

顯示選項對話方塊現在有新的選項可讓您指定對於 Ivanti Patch for Windows® Servers 介面要使用的色彩主題。除了選擇看起來舒適的色彩之外，您也可以考慮使用具有高色彩對比的面板，尤其是在低頻寬 RDP 環境中。

您只需要監視「事件歷史記錄」記錄，瞭解是否有任何需要注意的問題發生。

新的欄篩選器功能

您現在可以在格線中將篩選器套用於一個或多個欄標頭。您可以將滑鼠停留在欄標頭，然後按一下右上角的篩選器圖示，以便進行這個動作。例如：



篩選器功能表可用來選取欄中目前包含的哪些 應該顯示。

手動下載方法

新的**下載方法**欄會指出可自動下載修補程式，還是必須手動下載修補程式。如果此欄的 是**自動**，表示 Ivanti Patch for Windows® Servers 可自動下載修補程式。如果 是**從供應商擷取** 或其他一些 ，表示您必須自行手動下載修補程式並移至 [修補程式下載目錄](#)。修補程式移至其中後，即可使用一般的部署程序部署修補程式。如果使用自動部署，而修補程式需要手動下載，則自動部署程序不會工作。

無法自動下載修補程式的原因有很多。例如，您可能有對於專屬軟體程式建立的修補程式，或者您可能收到廠商不再正式支援的程式相關的修補程式。

部署組態資訊

部署組態對話方塊現在會顯示部署修補程式時磁碟空間需求的資訊。

合併的程式選項

所有程式選項現在都合併在一個位置。若要檢視選項，請選取**工具 > 選項**。已移除**工具 > 作業功能表**。

修補程式群組篩選器

「修補程式檢視」包含新的修補程式群組篩選器。**顯示目前包含在選取的修補程式群組中的修補程式 (上方)** 核取方塊能 讓您選擇選取的修補程式組中包含的修補程式是否出現在修補程式檢視清單中。

部署追蹤器 UI 變更

部署追蹤器經過重新設計，提供與目前進行中的修補程式部署工作有關的更多詳細資料。您現在也可以使用部署追蹤器取消部署；部署準備程序必須完成，但是實際的部署無法開始。

匯出下載套件

您現在可以將所選修補程式的下載連結匯出為逗號分隔區 (CSV) 檔案。這對於中斷連線的環境中的控制台相當實用。CSV 檔可由連線電腦用來下載修補程式，然後修補程式可被複製到中斷連線控制台的修補程式目錄。

備註: File Downloader PowerShell 指令碼可用來協助進行檔案下載程序。

新的 IAVA 報告

現在提供 2 種新的 IAVA 報告：電腦遵從性 (IAVA) 和電腦非遵從性 (IAVA)。這 2 種報告包含送交報告資料時美國政府要求必須包含的其他資訊。

全域執行緒集區

執行緒管理已從範本層級移至全系統集區，現在是在 **工具 > 選項 > 修補程式** 對話方塊上定義執行緒管理。程式預設對於每個 CPU 核心使用 8 個執行緒，但是您可以視需要調整這個。這一個可以指定修補程式掃描或部署、資產掃描或電源現況掃描期間可使用的執行緒總數。

擴展的搜尋功能

產品的搜尋功能現在擴展到更多區域。您現在可以執行搜尋：

- 在電腦群組的託管虛擬電腦標籤上。
- 在瀏覽窗格中以滑鼠右鍵按一下任何電腦群組，並選取**搜尋電腦群組**。這能讓您找出所有電腦群組中的特定電腦和群組。
- 使用「掃描檢視」和「電腦檢視」中間窗格的新搜尋方塊。